

Ad Logistiek  
80148

Onderwijs- en Examenregeling AAAd 23-24  
Avans Academie voor Associate degrees

## Inhoudsopgave

<b>1 Over de Onderwijs- en examenregeling</b> .....	5
1.1 Voor wie is deze OER? .....	5
1.2 Hoe lees je de OER? .....	5
1.3 Aan welke regels moet de OER voldoen? .....	5
1.4 Hoe lang is de OER geldig? .....	6
1.5 Begrippen in de OER .....	6
<b>2 Toelating, leeruitkomsten en beroepseisen</b> .....	7
2.1 Toelating .....	7
2.1.1 Wat als je niet aan de vooropleidingseisen voldoet? .....	7
2.1.2 Wat als je niet voldoet aan de nadere toelatingseisen? .....	7
2.2 Welk eindniveau heb je bij het behalen van je getuigschrift? .....	7
2.3 Beroepseisen die de wet stelt .....	7
<b>3 Studiebegeleiding</b> .....	8
3.1 Begeleiden van studenten .....	8
3.2 Hoe begeleiden wij je? .....	8
3.3 De opleiding registreert de gesprekken .....	8
<b>4 Toetsen, tentamens en examens</b> .....	9
4.1 Wat is het examenprogramma? .....	9
4.2 Wat is een tentamen? .....	9
4.2.1 Wat is een toets? .....	9
4.2.2 Mondelinge toetsen .....	9
4.2.3 Wanneer kun je een toets op een ander moment of een aangepaste toets aanvragen? .....	9
4.3 Welke informatie krijg je bij de start van de onderwijseenheid? .....	10
4.4 Moet je je inschrijven voor een toets? .....	10
4.4.1 Welke regels gelden voor het inschrijven voor schriftelijke of digitale toetsen? .....	10
4.4.2 Welke regels gelden voor het inschrijven voor andere toetsen? .....	10
4.5 Welke regels gelden er als je een toets maakt? .....	10
4.5.1 Neem een geldig identiteitsbewijs mee .....	10
4.5.2 Als er een onvoorziene situatie is .....	10
4.5.3 Je kunt je toets niet in het buitenland maken .....	11
4.5.4 Kosten maken voor een toets .....	11
4.5.5 Gelden er meer regels? .....	11
4.6 Wat gebeurt er als je je niet aan de regels houdt? .....	11
4.6.1 Welke maatregelen kan de examencommissie nemen? .....	11
4.6.2 Een gesprek met de examencommissie .....	11
4.7 Hoe controleren wij plagiaat? .....	12
4.8 Wie beoordeelt je toets? .....	12
4.9 Hoe beoordeelt de examinerator je toets? .....	12
4.9.1 Welke beoordeling krijg je voor een toets? .....	12
4.9.2 Als je het niet eens bent met je beoordeling .....	13
4.9.3 Wanneer behaal je een tentamen? .....	13
4.9.4 We rekenen in het buitenland behaalde resultaten om naar een cijfer .....	13
4.9.5 Hoe berekenen we je tentamencijfer? .....	14
4.10 Wanneer krijg je je beoordeling? .....	14
4.11 Als je je toets wilt inkijken .....	14
4.12 Hoe vaak mag je een toets doen? .....	14
4.13 Hoe lang bewaren we toetsen en beoordelingen? .....	15
4.14 Vrijstelling vragen voor een toets .....	15

4.14.1	Wat moet er in je verzoek staan? .....	15
4.14.2	Wanneer beslist de examencommissie? .....	15
4.14.3	Wanneer kun je geen vrijstelling vragen? .....	15
4.14.4	Ben je het niet eens met de examencommissie? .....	15
4.15	Hoe lang is een beoordeling of vrijstelling geldig? .....	16
4.15.1	Wanneer is de geldigheidsduur beperkt? .....	16
4.15.2	Hoe weet ik of mijn beoordelingen vervallen? .....	16
4.15.3	Ik heb bezwaar tegen het vervallen van mijn beoordeling .....	16
4.16	Wanneer krijg je een getuigschrift of verklaring? .....	16
4.16.1	Wanneer krijg je een getuigschrift? .....	16
4.16.2	Als je stopt met de opleiding zonder getuigschrift .....	16
4.17	Wanneer slaag je cum laude? .....	17
<b>5</b>	<b>Verzoek aan de examencommissie of in beroep gaan</b> .....	<b>18</b>
5.1	Heb je een verzoek of klacht aan de examencommissie? .....	18
5.1.1	Waar stuur je je verzoek naartoe? .....	18
5.1.2	Hoe behandelt de examencommissie je verzoek? .....	18
5.2	Onvoorziene omstandigheden .....	18
5.3	Ben je het niet eens met een beslissing? .....	18
<b>6</b>	<b>De Associate degree opleiding</b> .....	<b>20</b>
6.1	Hoe is de opleiding opgebouwd? .....	20
6.2	In welke taal is deze opleiding? .....	20
6.3	Met welke vooropleiding kun je vrijstelling krijgen? .....	20
6.4	Wanneer krijg je het studieadvies over je opleiding? .....	20
6.5	Wanneer moet je stoppen met de opleiding? .....	20
6.5.1	Wanneer ontvang je een studieadvies met bindende afwijzing? .....	21
6.5.2	Een gesprek met de examencommissie .....	21
6.5.3	Behaal je te weinig studiepunten door persoonlijke omstandigheden? .....	21
6.5.4	Wat gebeurt er als je moet stoppen met de opleiding? .....	22
6.5.5	Ben je het niet eens met de beslissing? .....	22
6.5.6	Bijzondere situaties .....	22
6.6	Als de inhoud van jouw opleiding verandert .....	22
6.6.1	We evalueren ons onderwijs .....	22
6.6.2	Wat betekent het voor jou als onderwijseenheden veranderen of verdwijnen? .....	23
6.7	Kan de inhoud of de vorm van een toets veranderen? .....	23
6.8	De volgorde van je onderwijseenheden .....	23
6.9	Is aanwezigheid verplicht in mijn opleiding? .....	24
6.10	Doorstuderen na de Associate degree .....	24
<b>7</b>	<b>Het maken en aanpassen van de OER</b> .....	<b>25</b>
7.1	Hoe maken we de OER? .....	25
7.2	Ieder studiejaar krijg je een nieuwe OER .....	25
7.3	Soms moeten we de OER eerder aanpassen .....	25
7.4	Waar vind je de OER? .....	25
<b>Bijlage 1</b>	<b>Begrippenlijst</b> .....	<b>27</b>
<b>Bijlage 2</b>	<b>WHW-artikelen en Avans-beleid</b> .....	<b>37</b>
<b>Bijlage 3</b>	<b>Leeruitkomsten</b> .....	<b>42</b>
<b>Bijlage 4</b>	<b>Maatregelen die de examencommissie kan nemen bij onregelmatigheden waaronder fraude</b> .....	<b>49</b>

<b>Bijlage 5 Overgangsregeling</b> .....	53
<b>Bijlage 6 Examenprogramma</b> .....	55
<b>Bijlage 7 Bijlage 7 Drempels</b> .....	62

## 1 Over de Onderwijs- en examenregeling

Dit is een Onderwijs- en examenregeling (OER). In een OER staat informatie over het onderwijs en de examens. Je leest welke rechten en plichten er gelden binnen jouw opleiding.

Deze OER is onderdeel van het [Studentenstatuut](#) van Avans Hogeschool. In het *Studentenstatuut* staan de rechten en plichten van ingeschreven studenten. Je vindt de volledige tekst van het *Studentenstatuut* en alle bijbehorende regelingen op [avans.nl](#).

### 1.1 Voor wie is deze OER?

Dit is de OER van de opleiding(en) van Avans Hogeschool (brinnummer 07GR) die hieronder staan vermeld. Deze OER geldt voor het studiejaar 2023-2024.

Naam opleiding	Variant (vt/dt/duaal)	Academie(s)	ISAT-nummer	Graad (met toevoeging) na de opleiding	Titel (met afkorting)
Ad-Logistiek	vt	AAAd	80148	Associate degree (Ad)	n.v.t.

De regels in de OER gelden voor:

- Alle studenten die zijn ingeschreven voor het studiejaar 2023-2024 en studeren aan een opleiding hierboven. Met studenten bedoelen we ook extranei. Dit zijn studenten die alleen toetsen doen en geen onderwijs volgen.
- Het College van Bestuur.
- De academiectie(s).
- De examencommissie.
- De medewerkers van de opleiding(en).

### 1.2 Hoe lees je de OER?

- Als we het hebben over 'we', dan bedoelen we Avans Hogeschool en de opleidingen die staan bij 1.1.
- Met 'je' bedoelen we jou, als student of extraneus van Avans Hogeschool.
- En als we 'hij' schrijven, dan bedoelen we ook 'zij' of 'hen'.

### 1.3 Aan welke regels moet de OER voldoen?

De OER moet voldoen aan de Wet op het Hoger onderwijs en Wetenschappelijk onderzoek (WHW) en het *Kaderstellend beleid voor het opleidingsspecifiek studentenstatuut* van Avans Hogeschool. Dit beleid bestaat uit de documenten hieronder. Je vindt ze op iAvans.

- De [Handreiking](#) voor het opstellen van een Onderwijs- en examenregeling.
- Het [Format](#) voor het opstellen van een Onderwijs- en examenregeling.

Hoe we de OER maken, lees je in het laatste hoofdstuk van deze OER.

#### **1.4 Hoe lang is de OER geldig?**

De OER voor een studiejaar is geldig vanaf week 1 van dat studiejaar tot en met 31 augustus van het kalenderjaar erna. Is de OER voor een nieuw studiejaar in week 1 van dat studiejaar nog niet gereed? Dan blijft de OER van het voorgaande studiejaar gelden tot het moment dat de nieuwe OER vastgesteld en gepubliceerd is.

#### **1.5 Begrippen in de OER**

Ieder begrip in deze OER proberen wij in de tekst uit te leggen. Als er toch begrippen in de OER staan die je niet kent, dan kun je in de begrippenlijst kijken voor een uitleg. Je vindt de begrippenlijst in bijlage 1.

## 2 Toelating, leeruitkomsten en beroepseisen

In dit hoofdstuk lees je onder welke voorwaarden je wordt toegelaten tot de opleiding en welke leeruitkomsten je beheerst aan het einde van de opleiding. Als er voor jouw opleiding beroepseisen gelden, dan lees je die ook in dit hoofdstuk.

### 2.1 Toelating

Om tot de opleiding te worden toegelaten, moet je een havodiploma, vwo-diploma of mbo-diploma niveau 4 hebben.

Op de pagina van je opleiding op [www.avans.nl/opleidingen](http://www.avans.nl/opleidingen) lees je onder het kopje *Toelating* of er nadere toelatingseisen gelden voor je opleiding.

#### 2.1.1 Wat als je niet aan de vooropleidingseisen voldoet?

Als je niet aan de vooropleidingseisen voldoet, kun je in aanmerking komen voor een toelatingsonderzoek. In de [Regeling Inschrijvingsvoorwaarden Avans Hogeschool](#) lees je wanneer je hiervoor in aanmerking komt. Je vindt deze regeling op [www.avans.nl](http://www.avans.nl).

De academiectie doet het toelatingsonderzoek of laat het doen. Ze onderzoekt daarmee:

- of je de kennis en vaardigheden hebt die nodig zijn voor de opleiding.
- of je het Nederlands goed beheerst. Als de opleiding gegeven wordt in een andere taal, dan toetst ze of je die taal goed beheerst.

#### 2.1.2 Wat als je niet voldoet aan de nadere toelatingseisen?

Als er nadere toelatingseisen gelden en je daar niet aan voldoet, dan kun je in aanmerking komen voor een efficiëntieonderzoek. In de [Regeling Inschrijvingsvoorwaarden Avans Hogeschool](#) lees je wanneer je hiervoor in aanmerking komt. Je vindt deze regeling op [www.avans.nl](http://www.avans.nl).

Om toegelaten te worden tot de opleiding, moet de uitkomst van het onderzoek aantonen dat je dezelfde kennis en vaardigheden hebt als studenten die wel aan de nadere toelatingseisen voldoen.

### 2.2 Welk eindniveau heb je bij het behalen van je getuigschrift?

In jouw opleiding word je opgeleid tot een startbekwame professional. Daarmee bedoelen we dat je na het behalen van je getuigschrift beschikt over de kennis, vaardigheden en beroepshouding om succesvol te kunnen starten in het werkveld.

De opleiding heeft dit eindniveau in termen van leeruitkomsten beschreven in haar opleidingskader. Daar vind je wat je ten tijde van het afstuderen moet aantonen. De leeruitkomsten komen tot stand in samenwerking met vertegenwoordigers van het beroep en zijn afgeleid van het landelijke beroepsprofiel van je opleiding. Daardoor is het getuigschrift van deze opleiding vergelijkbaar met dezelfde getuigschriften van andere hogescholen.

Welke leeruitkomsten bij jouw opleiding horen, lees je in bijlage 3.

Daarnaast geldt dat elke student bij zijn afstuderen aantoonbaar het Engels beheerst op niveau ERK B1+ voor de vaardigheden spreken, schrijven en luisteren, voor het professionele domein waarvoor hij wordt opgeleid in de Ad-opleiding.

### 2.3 Beroepseisen die de wet stelt

Geen.

### 3 Studiebegeleiding

Iedere student van Avans Hogeschool krijgt begeleiding tijdens de opleiding. In dit hoofdstuk lees je meer over deze begeleiding.

#### 3.1 Begeleiden van studenten

Avans Hogeschool begeleidt iedere student tijdens de opleiding. We houden ons hierbij aan de regels in het [Kader voor matching](#) van Avans Hogeschool. Je vindt dit document op iAvans.

Je hebt recht op extra begeleiding als je:

- naast je opleiding aan topsport doet. De regels hierover staan in de [Regeling faciliteiten studenten/topsporters](#). Deze vind je op Sharepoint bij Student Support.
- de status van student-toondernemer hebt. De regels hierover staan in de [Avans Studenten Topondernemersregeling](#). Deze vind je op Sharepoint bij Student Support.
- een functiebeperking hebt. De regels hierover staan in het [Protocol studeren met een functiebeperking](#). Deze vind je op Sharepoint bij Student Support.
- hoort bij een etnische of culturele minderheid voor wie de omstandigheden minder gemakkelijk zijn om een hbo-opleiding te volgen.

Bespreek het met je decaan als je behoefte hebt aan extra begeleiding en denkt dat je bij één van deze doelgroepen hoort.

#### 3.2 Hoe begeleiden wij je?

In het eerste en tweede studiejaar ontvang je 4 keer per jaar een brief of e-mail over je studievoortgang, zolang je nog geen studieadvies (zie paragraaf 6.4) hebt ontvangen.

Als student word je begeleid door een studieloopbaanbegeleider, een docent van de opleiding. Deze coacht jou bij de individuele ontwikkeling en bij het formuleren van leervragen, bewaakt de studievoortgang en geeft informatie.

In jaar 1 heb je ten minste 4 gesprekken, in ieder blok één gesprek. De studieloopbaanbegeleider (SLB) nodigt je daarvoor uit. In jaar 2 word je minstens voor 2 gesprekken uitgenodigd, in blok 5 en 6. Als je studieresultaten daar aanleiding toe geven, word je vaker uitgenodigd voor een gesprek met je studieloopbaanbegeleider (SLB).

De studieloopbaanbegeleider kijkt samen met je naar je manier van studeren, je studieresultaten, wat je al beheerst en waar je nog aan moet werken. Daarnaast word je tijdens het werken in de praktijk en het werken aan beroepsvraagstukken door je studieloopbaanbegeleider begeleid.

Behalve naar je professionele ontwikkeling kijken jullie ook naar je persoonlijke interesses. Wat zijn jouw talenten en wat past bij je? Voor een optimale talentontwikkeling is het immers belangrijk dat je weet wat je sterke kanten en verbeterpunten zijn.

Je persoonlijke ontwikkeling staat in de hele opleiding centraal. Op basis van je ontwikkeling bepaal je welke keuzes je maakt, welke leervragen je hebt en welke kant je opgaat.

#### 3.3 De opleiding registreert de gesprekken

De opleiding registreert wat er met je is besproken. Privacygevoelige informatie registreren wij in Osiris. We houden ons hierbij aan de [Regeling Bescherming persoonsgegevens studenten](#). Deze regeling is onderdeel van het [Privacystatement van Avans Hogeschool](#). Je vindt deze regeling op [avans.nl](https://avans.nl). Je mag altijd de over jouw persoon en je studievoortgang geregistreerde gegevens inzien.



## 4 Toetsen, tentamens en examens

Om je getuigschrift te behalen, moet je aan alle eisen van het examenprogramma voldoen. In dit hoofdstuk lees je meer over hoe dit is opgebouwd.

### 4.1 Wat is het examenprogramma?

Je Associate degree bestaat uit 1 examen: het afsluitend examen.

Je behaalt een examen als je alle onderwijseenheden met een voldoende hebt afgerond. Dit samenhangend geheel van onderwijseenheden noemen we het examenprogramma. Welke onderwijseenheden er zijn, vind je in het examenprogramma in bijlage 6. Je sluit een onderwijseenheid af met een tentamen. Het tentamen bestaat uit een of meer toetsen. Zie voor een schematisch overzicht de begrippenlijst in bijlage 1.

### 4.2 Wat is een tentamen?

Iedere onderwijseenheid sluit je af met een tentamen. Dit tentamen bestaat uit 1 of meer toetsen.

#### 4.2.1 Wat is een toets?

Een toets is een meetinstrument waarmee één of meerdere examinatoren jouw kennis, inzicht en/of vaardigheden toetsen en beoordelen. Een examiner wordt altijd aangewezen door de examencommissie (zie ook 4.8) en is meestal een docent van je opleiding.

Avans Hogeschool gebruikt verschillende toetsvormen. In bijlage 6 zie je per onderwijseenheid uit hoeveel toetsen het tentamen bestaat. Per toets zie je welke toetsvorm gebruikt wordt.

#### 4.2.2 Mondelinge toetsen

Een mondelinge toets of een mondeling tentamen is besloten, maar kan openbaar zijn. De examencommissie is bevoegd daarover te beslissen, op eigen initiatief, of op verzoek van een student, docent, en/of examiner, dan wel een belangstellende.

#### 4.2.3 Wanneer kun je een toets op een ander moment of een aangepaste toets aanvragen?

Je kunt in de volgende gevallen vragen of je toetsen mag doen op een ander moment of op een manier die voor jou het meest passend is:

- je hebt een functiebeperking
- je bent een topsporter
- je bent een student-topondernemer

In het geval van een functiebeperking doe je een verzoek aan de examencommissie en bespreek je je situatie met de decaan. De examencommissie vraagt advies aan de decaan. Mede op basis van het advies van de decaan neemt de examencommissie een besluit.

Als je de status topsporter of student-topondernemer hebt, lees je in de desbetreffende regelingen ([Regeling faciliteiten studenten/topsporters](#) en [Avans Studenten Topondernemersregeling](#)) hoe afspraken over toetsen gemaakt worden.

Als er een andere bijzondere situatie is waardoor je een toets op een ander moment of op een andere manier wilt doen, moet je de examencommissie hiervoor toestemming vragen. Hoe je dit doet, staat in hoofdstuk 5 van deze OER.

### 4.3 Welke informatie krijg je bij de start van de onderwijseenheid?

Als een onderwijseenheid begint, stellen we ten minste de volgende informatie beschikbaar:

- Waar de onderwijseenheid over gaat.
- Welke vakken, stages en practica je moet volgen en wat deze onderdelen inhouden.
- Hoeveel studiepunten je kunt behalen voor de onderwijseenheid.
- Welke toetsvorm(en) we gebruiken.
- Welke beoordelingscriteria en -normen we gebruiken.
- Of het tentamen uit meerdere toetsen bestaat. We laten je in dat geval weten wat voor soort toetsen het zijn en in welke volgorde je ze moet doen.
- Het moment waarop je toetsen moet maken of opdrachten moet inleveren.
- Welke deelnameverplichting er is voor onderdelen van het onderwijs.
- Welke hulpmiddelen je mag gebruiken.

### 4.4 Moet je je inschrijven voor een toets?

#### 4.4.1 Welke regels gelden voor het inschrijven voor schriftelijke of digitale toetsen?

Je moet je op tijd inschrijven voor een schriftelijke of digitale toets. De Ad-Academie werkt met blokken (4 blokken van 10 weken). Je kunt je vanaf lesweek 2 en uiterlijk tot en met 7 kalenderdagen voor de alle geplande toetsen in het studiejaar inschrijven. Belangrijk is dat je hier zelf verantwoordelijk voor bent. In het rooster en OSIRIS wordt de toetsdatum gepubliceerd en meer informatie vind je in de *op iAvans*.

*Na de genoemde inschrijfperiode kun je je niet meer inschrijven. Je kunt dan ook niet deelnemen aan de toetsen en is een toetsmogelijkheid verloren gegaan.*

#### 4.4.2 Welke regels gelden voor het inschrijven voor andere toetsen?

Overige toetsen (zoals assessments, presentaties en dergelijke) worden gepland in een studiejaar. Je kunt je vanaf lesweek 2 op elk moment gedurende het studiejaar inschrijven voor alle gelegenheden van de toets. Belangrijk is wel dat je zelf verantwoordelijk bent om met de examinator een toetsdatum te plannen en om je in te schrijven voor de toets. Als je niet bent ingeschreven kun je niet deelnemen aan de toets.

### 4.5 Welke regels gelden er als je een toets maakt?

Hieronder lees je aan welke regels je je moet houden als je een toets maakt.

De directie van je opleiding is verantwoordelijk voor het examenprogramma en voor de organisatie van de toetsen. Vanaf het moment dat een toets volgens de planning zou starten is de examencommissie bevoegd om beslissingen te nemen als er onregelmatigheden zijn.

#### 4.5.1 Neem een geldig identiteitsbewijs mee

Als je een toets maakt, moet je je legitimeren. De regels die hiervoor gelden, vind je in de [Toetsregeling](#) van Avans Hogeschool. Deze regeling vind je op Sharepoint bij Student Support. Zonder geldig identiteitsbewijs mag je niet meedoen aan de toets.

#### 4.5.2 Als er een onvoorziene situatie is

Een onvoorziene situatie is bijvoorbeeld: het alarm gaat af, een student wordt onwel of het netwerk valt uit tijdens een digitale toets.

In het geval van een onvoorziene situatie gelden de volgende regels:

- Volg altijd de instructies van de surveillant of examinator op.
- De examencommissie besluit of je toets wel of niet (verder) wordt afgenomen, beoordeeld en of die wel of

niet meetelt. Dit geldt ook als je je werk al hebt ingeleverd.

- Als de examencommissie heeft besloten dat jouw toets niet wordt nagekeken of niet meetelt, mag je de toets zo snel mogelijk opnieuw maken. Binnen 2 werkdagen na de onvoorziene situatie lees je op Brightspace waar, wanneer en hoe laat het nieuwe toetsmoment is.

#### 4.5.3 Je kunt je toets niet in het buitenland maken

Je kunt vanuit het buitenland niet deelnemen aan een schriftelijke of digitale toets van je opleiding tenzij de examencommissie je hiervoor toestemming geeft.

In regeling Examencommissie lees je welke regels hiervoor gelden. Je vindt dit document <https://avans.sharepoint.com/sites/AAAAd-Excie>.

#### 4.5.4 Kosten maken voor een toets

We streven ernaar dat je gemaakt werk, zoals papers, werkstukken, verslagen en scripties, zo veel als mogelijk digitaal inlevert. Dit is niet altijd mogelijk, afhankelijk van de aard van het werk. Materiaal- en printkosten komen in dat geval voor jouw rekening. Informatie over de vorm van een in te leveren toets krijg je bij de start van de onderwijseenheid.

Waar mogelijk beoordeelt de examinerator jouw werk digitaal. Wanneer de examinerator jouw gemaakte werk op papier wil beoordelen, komen de printkosten voor rekening van de opleiding.

#### 4.5.5 Gelden er meer regels?

Op Sharepoint vind je de [Toetsregeling](#) van Avans Hogeschool. Hierin lees je welke regels nog meer gelden.

### 4.6 Wat gebeurt er als je je niet aan de regels houdt?

Houd je je niet aan de regels die gelden voor het maken van toetsen, of pleeg je fraude of plagiaat? Dan heeft dat de volgende consequenties:

- Als een examinerator of surveillant voor of tijdens een toets vaststelt dat je je niet aan de regels houdt, dan kan hij beslissen dat je niet mee mag doen aan de toets of dat je de toets niet mag afmaken. De examencommissie beslist later welke maatregelen zij neemt.
- De examinerator kan ook ná de toets vaststellen dat je je niet aan de regels hebt gehouden. Hij moet dit melden aan de examencommissie. Die beslist later welke maatregelen zij neemt.

Wat we onder fraude en plagiaat verstaan lees je in bijlage 1 en bijlage 4.

#### 4.6.1 Welke maatregelen kan de examencommissie nemen?

Op basis van de WHW is de examencommissie bevoegd maatregelen te nemen in geval van geconstateerde fraude. Bij een vermoeden van onregelmatigheden, waaronder fraude, stelt de examencommissie een onderzoek in. Bij het bepalen van de op te leggen maatregel onderscheidt de examencommissie 5 categorieën. Een overzicht hiervan is opgenomen in bijlage 4.

Los van de in bijlage 4 genoemde maatregelen kan de examencommissie aan het College van Bestuur vragen om te beslissen dat je moet stoppen met de opleiding.

#### 4.6.2 Een gesprek met de examencommissie

Voordat de examencommissie een maatregel neemt, wil ze eerst met jou praten. Dit noemen we het hoorrecht. Na het gesprek neemt de examencommissie een beslissing en krijg je hierover een brief of e-mail. De examencommissie informeert ook de academiedirectie. In hoofdstuk 5 lees je wat je moet doen als je het niet eens bent met de beslissing van de examencommissie.

#### 4.7 Hoe controleren wij plagiaat?

Het werk dat je maakt tijdens je opleiding is oorspronkelijk en authentiek. Wij gaan ervan uit dat je dat werk helemaal zelf hebt gemaakt. Om dat goed te kunnen beoordelen, vergelijken we alle werkstukken met elkaar en controleren ze op plagiaat.

Je levert je papers, werkstukken, verslagen, scripties en dergelijke digitaal in, onder andere via Brightspace. Of dit ook van toepassing is bij jouw onderwijseenheden is afhankelijk van de aard van het werk. Informatie hierover krijg je bij de start van de onderwijseenheid.

Door het inleveren van het werkstuk geef je toestemming om het werk te controleren op plagiaat. Je mag je werkstuk er niet tegen beveiligen.

De examinerator of surveillant legt een vermoeden van fraude of plagiaat altijd voor aan de examencommissie. De examencommissie stelt dan een onderzoek in en besluit of er sprake is van fraude of plagiaat. Als dat het geval is, besluit de examencommissie welke sanctie wordt opgelegd. Welke vormen van fraude en plagiaat we onderscheiden en welke sancties daarvoor gelden, lees je in bijlage 4.

#### 4.8 Wie beoordeelt je toets?

- Alleen een examinerator mag jouw toets beoordelen.
- De examencommissie wijst elke examinerator aan. Meestal is dat een docent van je opleiding.
- Een deskundige die niet bij Avans Hogeschool werkt, kan de examinerator adviseren over jouw beoordeling. Deze deskundige kan jou alleen beoordelen als de examencommissie hem als examinerator heeft aangewezen.

#### 4.9 Hoe beoordeelt de examinerator je toets?

De examinerator beoordeelt je toets als volgt:

- Hij beoordeelt of je de leerdoelen hebt behaald die bij de onderwijseenheid horen. Hiervoor gebruikt hij beoordelingscriteria en een beoordelingsnorm. Deze zijn vooraf vastgesteld. De beoordelingscriteria geven aan waarop je wordt beoordeeld. De beoordelingsnorm geeft aan hoe de beoordeling van de toets moet worden berekend.
- Heeft de examinerator een toets beoordeeld? Dan analyseert hij de toets. Concludeert hij dat de beoordelingsnorm niet klopt? Dan vraagt hij de examencommissie toestemming om de beoordelingsnorm te veranderen. Dit kan alleen als het resultaat in Osiris nog in concept staat.

##### 4.9.1 Welke beoordeling krijg je voor een toets?

Je examinerator kan jouw toets als volgt beoordelen:

- Met een cijferbeoordeling van 1 tot en met 10.
  - We ronden cijfers voor toetsen af met 1 cijfer achter de komma.
  - Een 5,5 is een voldoende. Een 5,4 is een onvoldoende.
- Met een woordbeoordeling uitmuntend, zeer goed, goed, ruim voldoende, voldoende, bijna voldoende, onvoldoende, zeer onvoldoende, slecht of zeer slecht.
- Met een voldaan of niet voldaan.

Hieronder zie je hoe de beoordelingen zich tot elkaar verhouden.

10	Uitmuntend	U	Voldaan	VLD
9	Zeer goed	ZG		
8	Goed	G		
7	Ruim voldoende	RV		
6	Voldoende	V		
5	Bijna voldoende	BV	Niet voldaan	NVD
4	Onvoldoende	O		
3	Zeer onvoldoende	ZO		
2	Slecht	S		
1	Zeer slecht	ZS		

Naast bovenstaande beoordelingen kunnen de volgende resultaten in Osiris worden geregistreerd:

- Niet aanwezig (NA), indien je wel was ingeschreven voor een toets, maar niet hebt deelgenomen. De inschrijving telt wel als een gebruikte toetsmogelijkheid.
- Niet beoordeelbaar (NB), indien je toets niet beoordeelbaar was, omdat je niet aan de voorwaarden hebt voldaan (bijvoorbeeld vormvereisten of aanwezigheidsplicht). Ook dit telt als een gebruikte toetsmogelijkheid.
- Vrijstelling (VR), indien de examencommissie je vrijstelling heeft gegeven voor een toets (zie paragraaf 4.14).

#### 4.9.2 Als je het niet eens bent met je beoordeling

Als je het, na de inzage, niet eens bent met je beoordeling dan kun je in beroep gaan bij het [College van Beroep voor de Examens](#). Je moet dit doen binnen 6 kalenderweken na de datum waarop de beoordeling aan je bekend is gemaakt.

Hoe je in beroep gaat en hoe het College van Beroep voor de Examens je beroep behandelt lees je in het [Reglement van orde van het College van Beroep voor de Examens](#). Je vindt dit document op Sharepoint bij Student Support.

#### 4.9.3 Wanneer behaal je een tentamen?

Je kunt een tentamen behalen op de manieren hieronder. In het examenprogramma (bijlage 6) zie je per toets welke manier geldt.

Je hebt voor alle toetsen van een onderwijseenheid één van de volgende beoordelingen behaald:

- het cijfer 5,5 of hoger;
- de beoordeling 'voldoende' of hoger;
- de beoordeling 'voldaan'.

#### 4.9.4 We rekenen in het buitenland behaalde resultaten om naar een cijfer

Behaal je voldoende resultaten bij een buitenlandse instelling? Dan worden deze indien mogelijk omgezet naar een cijfer. Daarvoor gebruiken we de conversietabellen (ECTS grading tables) van Avans Hogeschool en van de buitenlandse instelling. Bij de conversie wordt rekening gehouden met de specifieke situatie van het land waar

het resultaat is behaald, bijvoorbeeld het beoordelingssysteem en culturele verschillen. Indien het niet mogelijk is om het resultaat uit het buitenland te converteren, dan wordt je voldoende resultaat geregistreerd als 'voldaan' (VLD).

Je leest hier meer over op [goingabroad.avans.nl](https://goingabroad.avans.nl) > Studie > Step 6: return to Avans > 6.2 ECTS credit recognition. Daar vind je ook de conversietabel van Avans Hogeschool.

#### 4.9.5 Hoe berekenen we je tentamencijfer?

Voor tentamens die uit meer dan 1 toets bestaan, berekenen we het gemiddelde. Hierbij tellen alleen cijfers en woordbeoordelingen mee. Woordbeoordelingen tellen mee als cijfer op basis van de tabel die in paragraaf 4.9.1 is opgenomen. In het examenprogramma in bijlage 6 zie je in de kolom 'Weging' hoe zwaar jouw toetsen meetellen.

### 4.10 Wanneer krijg je je beoordeling?

Je krijgt je beoordeling binnen 15 werkdagen nadat je hebt deelgenomen aan de toets. Je docent registreert jouw resultaat dan in concept in Osiris. Als in een uitzonderlijk geval deze deadline niet kan worden gehaald, zal de opleiding je hierover informeren.

Maximaal 1 week na inzage (zie hiervoor paragraaf 4.11) registreert de opleiding jouw resultaat definitief in Osiris. Daarmee is uiterlijk 8 weken na de toets het resultaat definitief. Alleen definitieve toetsresultaten worden opgenomen op je studievoortgangsoverzicht. Je kunt geen rechten ontlenen aan voorlopige en conceptresultaten die in Osiris of daarbuiten worden gepubliceerd. Definitieve toetsresultaten kunnen alleen worden aangepast na een besluit van de examencommissie.

Wij houden ons bij het registreren van beoordelingen aan de regels van [het Privacystatement van Avans Hogeschool](#).

Je kunt een overzicht van je beoordelingen opvragen in Osiris.

### 4.11 Als je je toets wilt inkijken

De inzage van je gemaakte toets en de beoordeling daarvan vinden altijd plaats voor de herkansing van de toets en op zijn laatst 4 weken na de bekendmaking van de beoordeling. Bij het inkijken van de beoordeling van de toets mag je ook de vragen, opdrachten en beoordelingsnorm waarmee de examinerator het cijfer heeft bepaald inzien.

Voor de inzage gelden de volgende regels:

- als een inzagebijeenkomst wordt ingeroosterd dan is de inzage alleen op dat moment;
- tijdens de inzagebijeenkomst geeft de corrector elke aanwezige student zijn toets ter inzage;
- je mag naast het ter inzage ontvangen werk alleen een potlood op tafel hebben;
- er mogen geen foto-, video- of geluidsopnamen tijdens de inzage worden gemaakt;
- je mag alleen je eigen gemaakte toets inzien. Het toets wordt niet aan anderen ter inzage meegegeven;
- je mag het gemaakte toets nooit meenemen;
- je mag jouw beoordelingsformulier altijd inzien. Je kunt dit zelf opvragen bij de docent.

### 4.12 Hoe vaak mag je een toets doen?

Per studiejaar heb je 2 mogelijkheden om een toets te behalen. De eerste mogelijkheid is in de onderwijsperiode waarin we de onderwijseenheid aanbieden. De tweede mogelijkheid noemen we de herkansing.

Voor herkansingen gelden de volgende regels:

- Je mag zowel een voldoende als een onvoldoende beoordeling herkansen. Een voldoende herkansen kan

alleen als de toets die je wil herkansen nog in het examenprogramma van de opleiding wordt aangeboden.

- Je mag gedurende de opleiding echter maximaal 1 toets waarvoor je een voldoende haalde 1 keer herkansen.
- Als je niet meedoet met de eerste mogelijkheid, dan mag je wel meedoen met de tweede mogelijkheid. Je hebt dan geen recht op een extra mogelijkheid. In bijzondere situaties kan de examencommissie je hier toch toestemming voor geven. Hoe je toestemming vraagt, lees je in hoofdstuk 5.

Als je een toets meer dan 1 keer maakt, geldt je hoogste beoordeling. Alle laatste herkansingen van het examenprogramma van het eerste studiejaar vinden voor de zomervakantie plaats, uiterlijk in 10 van blok 4.

#### **4.13 Hoe lang bewaren we toetsen en beoordelingen?**

- Van toetsen die het eindniveau van de opleiding aantonen, bewaren we de toets(opgaven), bijbehorende beoordelingscriteria en normering 7 jaar. Jouw beoordeelde toetsen die deel uitmaken van het eindniveau van de opleiding en met een voldoende zijn beoordeeld, bewaren we 7 jaar.
- Van alle overige toetsen bewaren we de toets(opgaven), bijbehorende beoordelingscriteria en normering (antwoordmodellen) 2 jaar. Jouw beoordeelde toetsen bewaren we 2 jaar.
- Resultaten van alle beoordelingen bewaren we 7 jaar.
- Cijferlijsten bewaren we 50 jaar.

#### **4.14 Vrijstelling vragen voor een toets**

Je kunt vrijstelling vragen voor een toets als je kunt aantonen dat je al aan de eisen van de toets voldoet. Je stuurt hiervoor een verzoek naar de examencommissie. Hoe je het verzoek moet insturen, lees je in hoofdstuk 5.

##### *4.14.1 Wat moet er in je verzoek staan?*

Schrijf in je verzoek waarom je vrijstelling wilt krijgen en stuur de volgende gewaarmerkte bewijsstukken mee:

- Kopie van een diploma, getuigschrift, akte of verklaring waarmee je aantoont dat je aan de eisen van de toets voldoet.
- Kopie van de lijst met kwalificaties die hoort bij dat diploma, getuigschrift, die akte of verklaring.
- Kopie van een lijst met documenten die je hebt bestudeerd. Bijvoorbeeld studieboeken, readers of collegeteksten.
- Andere bewijsstukken waaruit blijkt dat je vrijstelling zou moeten krijgen.

##### *4.14.2 Wanneer beslist de examencommissie?*

De examencommissie beslist binnen 4 weken nadat ze je verzoek heeft gekregen, of je vrijstelling krijgt. Je krijgt hierover een brief of e-mail. De examencommissie bewaart een kopie van de beslissing in je dossier. Krijg je de vrijstelling? Dan staat in Osiris dat je vrijstelling hebt voor de toets.

##### *4.14.3 Wanneer kun je geen vrijstelling vragen?*

- Je kunt geen vrijstelling vragen voor toetsen van het examenprogramma van het tweede studiejaar.
- Je kunt geen vrijstelling vragen voor een toets die je al een keer hebt gemaakt.

##### *4.14.4 Ben je het niet eens met de examencommissie?*

In hoofdstuk 5 lees je wat je moet doen als je het niet eens bent met de beslissing van de examencommissie.

#### **4.15 Hoe lang is een beoordeling of vrijstelling geldig?**

Beoordelingen die je behaalt tijdens de opleiding blijven altijd geldig, behalve als we voor een onderwijseenheid een beperkte geldigheidsduur bepalen. Hetzelfde geldt voor vrijstellingen.

##### *4.15.1 Wanneer is de geldigheidsduur beperkt?*

We vernieuwen ons onderwijs regelmatig. Ieder jaar wordt het examenprogramma opnieuw vastgesteld. We vergelijken dan het oude examenprogramma met het nieuwe examenprogramma. Als een onderwijseenheid is veranderd of verwijderd, dan bepalen we of de inhoud van de oude onderwijseenheid verouderd is. Als dat het geval is, dan bepalen we hoe lang de behaalde beoordelingen nog geldig zijn vanaf dat moment. Dit is altijd minimaal de nominale studieduur van jouw opleiding, voor de Associate degree is dit dus minimaal 2 jaar.

Als je eenmaal je getuigschrift behaald hebt, kunnen je beoordelingen niet meer vervallen.

Ben je uitgeschreven zonder je getuigschrift behaald te hebben en schrijf je je opnieuw in? Dan bepalen we bij je herinschrijving welke behaalde onderwijseenheden hun geldigheid hebben verloren of op korte termijn zullen verliezen.

##### *4.15.2 Hoe weet ik of mijn beoordelingen vervallen?*

Op dit moment zijn er binnen de opleiding geen onderwijseenheden waarvoor besloten is dat de geldigheidsduur beperkt is. Zodra dit wel zo is, informeren we je hierover.

##### *4.15.3 Ik heb bezwaar tegen het vervallen van mijn beoordeling*

Je kan de examencommissie verzoeken om de beoordeling langer geldig te laten zijn. Daar moet je wel goede redenen voor hebben. Hoe je dit verzoek indient, lees je in hoofdstuk 5.

#### **4.16 Wanneer krijg je een getuigschrift of verklaring?**

Hieronder lees je wanneer je een getuigschrift of verklaring krijgt. Welke titel je behaalt voor de opleiding lees je in hoofdstuk 1.

##### *4.16.1 Wanneer krijg je een getuigschrift?*

Het getuigschrift van de Associate degree:

- Je krijgt het getuigschrift van de Associate degree als de examencommissie vaststelt dat je alle tentamens van het afsluitende examen hebt behaald.
- Je moet ingeschreven zijn bij je opleiding op het moment dat de examencommissie in haar vergadering vaststelt dat je bent geslaagd. De vergaderdata van de examencommissie waarin de examencommissie vaststelt dat studenten geslaagd zijn, worden aan het begin van het studiejaar gepubliceerd.
- Bij het getuigschrift krijg je het diplomasupplement. Het supplement is een bijlage waarin informatie staat over de opleiding die je hebt gedaan. Je cijferlijst is onderdeel van dit supplement. De cijfers op je cijferlijst zijn afgerond op 1 decimaal nauwkeurig. Het supplement voldoet aan de regels van Unesco/Cepes en de Vereniging Hogescholen. Je krijgt een Engelstalig diplomasupplement, op verzoek kun je een Nederlandstalig diplomasupplement aanvragen.
- Heb je alle tentamens behaald, maar wil je het moment uitstellen waarop door de examencommissie wordt vastgesteld dat je geslaagd bent, omdat je nog een extra onderwijseenheid wil behalen en wil laten certificeren? Dien dan uiterlijk 4 weken voor de vergaderdatum waarop de examencommissie dit besluit een verzoek in. Hoe je dit doet, lees je in hoofdstuk 5. Geef daarbij aan hoe lang je het wilt uitstellen.

##### *4.16.2 Als je stopt met de opleiding zonder getuigschrift*

Stop je voortijdig met de opleiding en heb je geen recht op een getuigschrift? Dan kun je de examencommissie vragen om een verklaring waarin staat welke tentamens je hebt behaald. Hoe je een verzoek indient, lees je in hoofdstuk 5.



#### **4.17 Wanneer slaag je cum laude?**

Voor een cum laude-aantekening op het getuigschrift van de Associate degree moet je aan de eisen hieronder voldoen.

- Het gewogen gemiddelde van de behaalde resultaten van alle onderwijseenheden in het examenprogramma is een 8,0 of hoger. We wegen de resultaten van de onderwijseenheden op basis van het aantal studiepunten van de onderwijseenheden.
- Je hebt nooit fraude gepleegd tijdens de opleiding.
- De beoordeling 'voldaan' telt niet mee in het berekenen van je gewogen gemiddelde. Wanneer alle toetsen in de opleiding met voldaan/niet voldaan worden beoordeeld, kan er dus geen cum laude worden toegekend.
- Woordbeoordelingen zoals opgenomen in paragraaf 4.9.1 tellen mee als beoordeling, voor het omrekenen wordt de tabel in paragraaf 4.9.1 gebruikt.
- Vrijstellingen tellen niet mee in de cum laude regeling.
- Je hebt niet meer dan 12 studiepunten vrijstelling gekregen.
- Je hebt geen beoordeling lager dan een 7,0 voor een onderwijseenheid behaald.
- Je hebt voor de afstudeeropdracht ten minste een 7,0 behaald.

## 5 Verzoek aan de examencommissie of in beroep gaan

In dit hoofdstuk lees je wat je moet doen als je een verzoek hebt voor de examencommissie. Ook lees je wat je moet doen als je het niet eens bent met een beslissing van de examencommissie of een examinator.

### 5.1 Heb je een verzoek of klacht aan de examencommissie?

In de andere hoofdstukken van deze OER lees je wanneer je een gemotiveerd verzoek naar de examencommissie kunt sturen. Je mag bijvoorbeeld een verzoek sturen over de volgende onderwerpen:

- Je kan aantonen dat je al voldoet aan de eisen van de toets en wilt een vrijstelling (zie ook 4.14 en 6.3).
- Je wilt een extra mogelijkheid voor een toets en hebt daar goede redenen voor (zie ook 4.12).
- Je hebt een functiebeperking en je wilt de toets op een voor jou passende manier of een ander moment doen. De regels hierover staan in het [Protocol studeren met een functiebeperking](#). Deze vind je op Sharepoint bij Student Support.
- Je doet aan topsport of bent een student-topondernemer. Daarom wil je de toets op een voor jou passende manier of een ander moment doen. De regels hierover staan in de [Regeling faciliteiten studenten/topsporters](#) en de [Student Topondernemersregeling](#).
- Je hebt andere redenen waarom je de toets op een voor jou passende manier of een ander moment wil doen (zie ook 4.3.3). Bijvoorbeeld door persoonlijke omstandigheden. Meld deze altijd bij je decaan.
- Je hebt een klacht over een toets, de manier waarop je een toets moest doen, of over de examinator. Zit deze examinator ook in de examencommissie? Dan mag hij over deze situatie niet meebeslissen.
- Je wilt de uitreiking van je getuigschrift uitstellen (zie ook 4.16.1).  
**Let op:** je moet binnen 6 weken na de gedraging of het voorval je verzoek aan de examencommissie hebben gedaan.
- Je wilt afwijken van een drempel (zie ook 6.8).

#### 5.1.1 Waar stuur je je verzoek naartoe?

Een verzoek aan de examencommissie dien je in via <https://avans.sharepoint.com/sites/AAAd-Excie>.

#### 5.1.2 Hoe behandelt de examencommissie je verzoek?

Binnen 4 weken nadat de examencommissie je verzoek heeft ontvangen, krijg je een brief of e-mail met de beslissing van de examencommissie.

De examencommissie baseert zich voor haar besluit onder meer op de OER en het eigen beleid van de examencommissies. In het *Huishoudelijk reglement* van de examencommissie van je opleiding lees je welk beleid de examencommissie heeft geformuleerd rondom het behandelen van bijvoorbeeld bovenstaande verzoeken. Je vindt het *Huishoudelijk reglement* op <https://avans.sharepoint.com/sites/AAAd-Excie>.

### 5.2 Onvoorziene omstandigheden

Als zich onvoorziene omstandigheden voordoen, die niet in de OER zijn vastgelegd, dan beslissen de examencommissie en de academiectie daarover in onderling overleg. Je krijgt een brief of e-mail waarin staat wat de examencommissie en academiectie hebben beslist en waarom. Er staat ook in wat je kunt doen als je het niet eens bent met deze beslissing. En voor wanneer je dit moet doen.

### 5.3 Ben je het niet eens met een beslissing?

Als je het niet eens bent met een beslissing van de examencommissie of een examinator, dan kun je in beroep gaan bij het College van Beroep voor de Examens. Je moet dit doen binnen 6 kalenderweken na de datum die op de brief of e-mail van de beslissing staat.

Hoe je in beroep gaat en hoe het [College van Beroep voor de Examens](#) jouw beroep behandelt, lees je in het [Reglement van orde van het College van Beroep voor de Examens](#). Je vindt dit document op iAvans bij Studentinfo.

## 6 De Associate degree opleiding

Dit hoofdstuk gaat over jouw Associate degree opleiding. Je doet de volgende opleiding:

Naam opleiding	Academie	Major
Ad-Logistiek	Avans Academie Associate degrees (AAAd)	Geen

### 6.1 Hoe is de opleiding opgebouwd?

Voor deze opleiding moet je 120 studiepunten behalen. Dit kan in 2 jaar.

- De studielast van een onderwijseenheid wordt uitgedrukt in studiepunten. 1 studiepunten staat voor 28 studiebelastingsuren.
- De opleiding heeft een studielast van 120 studiepunten.
- Een studiejaar is 42 weken. Een studiejaar bestaat uit 4 blokken van 10 weken. In het *Jaarrooster* zie je wanneer de blokken starten. Je vindt het [Jaarrooster](#) op avans.nl.

In bijlage 6 vind je het examenprogramma van jouw opleiding.

### 6.2 In welke taal is deze opleiding?

De voertaal van jouw opleiding is Nederlands.

Onderdelen van het onderwijs kunnen in een andere taal worden verzorgd, zoals het Engels. Dit doen we omdat we het belangrijk vinden dat je de beroepsvaardigheden verwerft in een andere taal of dat je je een andere taal eigen maakt door die taal te spreken, te lezen en te schrijven.

In bijlage 6 lees je in welke taal jouw onderwijseenheden worden uitgevoerd en getoetst.

### 6.3 Met welke vooropleiding kun je vrijstelling krijgen?

Er zijn geen standaard vrijstellingen voor bepaalde vooropleidingen. Een verzoek voor vrijstelling kan worden ingediend bij de examencommissie. In hoofdstuk 5 lees je hoe dit werkt.

### 6.4 Wanneer krijg je het studieadvies over je opleiding?

Uiterlijk een jaar nadat je bent gestart met de opleiding krijg je een studieadvies over je opleiding. De examencommissie kijkt hiervoor de resultaten van je toetsen. De examencommissie gebruikt het studieadvies om te beslissen of je wel of niet mag doorgaan met de opleiding. Als de examencommissie beslist dat je niet door mag gaan met de opleiding, ontvang je een studieadvies met bindende afwijzing. Hoe dat werkt, lees je in de volgende paragraaf.

Je krijgt het studieadvies over je opleiding op het volgende moment:

- Ben je in blok 1 van dit studiejaar gestart met de opleiding? Dan krijg je het studieadvies uiterlijk 31 augustus 2024.

### 6.5 Wanneer moet je stoppen met de opleiding?

De examencommissie mag je een studieadvies met bindende afwijzing geven als ze vindt dat je niet geschikt bent voor de opleiding. Een bindende afwijzing betekent dat je moet stoppen met de opleiding. Het aantal studiepunten dat je hebt behaald, is bepalend. Wij moeten je voldoende studiebegeleiding hebben gegeven. In

hoofdstuk 3 en in het [Kader voor matching](#) lees je wat we hiermee bedoelen. Ook moeten we je op tijd gewaarschuwd hebben voordat je het studieadvies met de bindende afwijzing ontvangt. Op tijd betekent dat je de waarschuwing krijgt op een moment dat je je studieresultaten nog kunt verbeteren. Je ontvangt de tijdige waarschuwing van de examencommissie.

#### 6.5.1 Wanneer ontvang je een studieadvies met bindende afwijzing?

De examencommissie beslist dat je moet stoppen met je opleiding als je aan het einde van je eerste studiejaar te weinig studiepunten hebt behaald. Heb je minder dan 45 studiepunten uit het examenprogramma van het eerste studiejaar behaald? Dan heb je er te weinig. Bij de berekening van het aantal studiepunten tellen de studiepunten van alle behaalde toetsen mee. Als je vrijstellingen hebt, tellen we de studiepunten daarvan mee. We houden bij het uitbrengen van het studieadvies met de bindende afwijzing rekening met je persoonlijke omstandigheden (zie ook 6.5.3).

De examencommissie neemt haar beslissing op basis van het aantal studiepunten dat in Osiris staat. Ben je in blok 1 van dit studiejaar (of uiterlijk voor 1 februari) ingeschreven voor de opleiding? Dan neemt de examencommissie haar beslissing uiterlijk op 31 augustus.

#### 6.5.2 Een gesprek met de examencommissie

Als de examencommissie van plan is te beslissen dat je moet stoppen met de opleiding, laat ze dat aan je weten in een brief of e-mail. De examencommissie nodigt je uit voor een gesprek. Dit noemen we het hoorrecht. In het gesprek krijg je de kans om uit te leggen waarom je te weinig studiepunten hebt behaald. Daarna neemt de examencommissie een definitieve beslissing.

#### 6.5.3 Behaal je te weinig studiepunten door persoonlijke omstandigheden?

Als je te weinig studiepunten behaalt, kan dat komen door persoonlijke omstandigheden.

Als er kans is dat je door persoonlijke omstandigheden te weinig studiepunten behaalt, moet je dit zo snel mogelijk vertellen aan de decaan van je opleiding. Hij gaat vertrouwelijk met jouw verhaal om.

Met welke persoonlijke omstandigheden houden we rekening?

- Ziekte.
- Functiebeperking.
- Zwangerschap.
- Bijzondere omstandigheden in je familie.
- Lidmaatschap van de opleidingscommissie, de Medezeggenschapsraad of de Academieraad.
- Bestuurlijk werk voor Avans Hogeschool.
- Lidmaatschap van het bestuur van een actieve studentenorganisatie of een actieve maatschappelijke organisatie. Deze organisatie heeft volledige rechtsbevoegdheid.
- Status topsporter.
- Status student-topondernemer.
- Andere uitzonderlijke, persoonlijke omstandigheden die aantoonbaar invloed hebben gehad op jouw studieprestaties waardoor je te weinig studiepunten hebt behaald.

In de [Regeling Bestuursbeurzen](#) staat aan welke voorwaarden het lidmaatschap of bestuurlijk werk moet voldoen. In de [Regeling faciliteiten studenten/topsporters](#) en de [Avans Studenten Topondernemersregeling](#) staat wanneer je de status topsporter of student-topondernemer kunt krijgen.

In het geval van persoonlijke omstandigheden adviseert de decaan de examencommissie. De examencommissie kan in dat geval beslissen dat zij het uitbrengen van het studieadvies uitstelt. De examencommissie bepaalt de termijn van uitstel op basis van je persoonlijke omstandigheden. De examencommissie kan steeds voor maximaal 12 maanden uitstel verlenen. Daarnaast beslist de examencommissie aan welke norm je aan het eind van deze termijn moet voldoen.

Aan het eind van de door de examencommissie bepaalde uitsteltermijn, beslist de examencommissie of ze

opnieuw uitstel verleent of dat ze het studieadvies uitbrengt. Wanneer de examencommissie het studieadvies uitbrengt, moet je aan de door de examencommissie bepaalde norm voldoen. Bij het uitbrengen van het studieadvies beslist de examencommissie of je door mag gaan met de opleiding of dat je een bindende afwijzing krijgt.

#### 6.5.4 Wat gebeurt er als je moet stoppen met de opleiding?

Als de examencommissie beslist dat je moet stoppen met de opleiding, dan schrijven we je uit bij de opleiding en ben je vanaf het begin van de maand na de definitieve beslissing geen student meer van deze opleiding. We geven je zoveel mogelijk een passend opleidingsadvies mee. Als je uitgeschreven bent, gelden de volgende regels voor jou:

- Je kunt je in ieder geval het volgende studiejaar niet meer als student of extraneus inschrijven voor de volgende opleiding(en) bij Avans Hogeschool:

Opleiding	Naam Studielink / Osiris (formele ISAT naam)	Locatie	Academie	Variant	ISAT
Ad-LOG	Ad-Logistiek	Den Bosch	AAAd	Voltijd	80148
Ad-LOG	Ad-Logistiek	Roosendaal	AdA	Voltijd	80148

Na een jaar kun je je wel weer opnieuw inschrijven bij deze opleiding(en). Dat kan alleen als de academiectie het aannemelijk vindt dat je bij een nieuwe start wel genoeg studiepunten kunt behalen voor deze opleiding. Je moet daarvoor goede argumenten hebben. Je hebt bijvoorbeeld intussen ergens anders gestudeerd, of je hebt werkervaring opgedaan. Als de academiectie je toestemming geeft om je weer in te schrijven, dan gelden bij je nieuwe inschrijving weer alle regels over stoppen met de opleiding. Als je wéér moet stoppen, dan kun je niet nog eens na een jaar toelating vragen.

#### 6.5.5 Ben je het niet eens met de beslissing?

In paragraaf 5.3 lees je wat je moet doen als je het niet eens bent met de beslissing van de examencommissie dat je moet stoppen met je opleiding.

#### 6.5.6 Bijzondere situaties

- Als je je voor 1 februari (als je bent gestart in blok 1) van je eerste studiejaar uitschrijft voor je opleiding, dan krijg je geen studieadvies en ook geen bindende afwijzing.

## 6.6 Als de inhoud van jouw opleiding verandert

### 6.6.1 We evalueren ons onderwijs

Om de opleiding steeds te verbeteren, wordt het onderwijs geëvalueerd. Dit doen we als volgt:

Tijdens het onderwijs of na afronding van opdrachten, toetsen of assessments onderzoekt de Ad-academie met enige regelmaat de tevredenheid van studenten en de docenten. Dit doen wij door middel van enquêtes of gesprekken, zoals:

- Studentenevaluaties: minimaal elke semester ontvangt een student een evaluatie om te toetsen wat de student van het onderwijs heeft gevonden. De uitkomsten bespreken we met de studenten. De docent verbetert hiermee waar mogelijk al tijdens het blok het onderwijs.
- NSE: dit is een Nederlandse studenten enquête die elk studiejaar wordt afgenomen. Van het landelijk bureau ontvangen we de uitslagen die we met de studenten delen.
- Opleidingscommissie: docenten en studenten toetsen en evalueren elk semester het onderwijs en

bespreken de uitkomsten binnen hun eigen opleidingsteam en met de directie.

- SAR: twee keer per studiejaar komt de Strategisch AdviesRaad bij elkaar om het onderwijs en de kansen in het werkveld te bespreken. Elke opleiding is op eigen wijze aantoonbaar met het werkveld in gesprek over het onderwijs en de ontwikkelingen in het werkveld.

De Ad-academie brengt verslag uit van de bevindingen. De uitkomsten hiervan worden na afronding van elk studiejaar met de studenten, docenten en de opleiding gedeeld.

#### 6.6.2 *Wat betekent het voor jou als onderwijseenheden veranderen of verdwijnen?*

Wij vernieuwen regelmatig onze opleidingen. Dit betekent dat wij de inhoud van onderwijseenheden veranderen en dat wij onderwijseenheden vervangen. Wat betekent dit voor jou?

Je volgde een onderwijseenheid die nu vernieuwd is of die niet meer in de opleiding wordt aangeboden en je hebt een toets nog niet gehaald. Dan krijg je in het eerstvolgende jaar 2 mogelijkheden om deze toch te behalen als het een schriftelijke of digitale toets betreft. Bij een andere toetsvorm kan de opleiding ervoor kiezen om een vervangende toets aan te bieden. Ook dan heb je 2 mogelijkheden. Het gaat hierbij dus alleen om de mogelijkheid alsnog aan de toets deel te nemen. Het oude onderwijsprogramma, in de zin van bijvoorbeeld lessen, wordt niet meer aangeboden.

Haal je de toets of toetsen van de oude onderwijseenheid niet? Dan moet je meedoen met de toets van de vernieuwde of nieuwe onderwijseenheid. Welke vernieuwde of nieuwe onderwijseenheden dit zijn, lees je in de *Overgangsregeling*. Je vindt deze regeling in bijlage 5.

### **6.7 Kan de inhoud of de vorm van een toets veranderen?**

De leerdoelen waarop de eerste toets is gebaseerd, vormen de basis voor de inhoud van de tweede of volgende toets. Als de leerdoelen veranderen, kan er sprake zijn van verandering van de onderwijseenheid. In 6.6.2 lees je wat dit betekent voor toetsen die je wel gemaakt hebt maar nog niet gehaald hebt.

Als je een toets moet herkansen, dan moet deze herkansing dezelfde vorm hebben als de eerste toets. Dit geldt alleen als de herkansing in hetzelfde studiejaar is. De toetsvorm van de herkansing kan alleen in hetzelfde studiejaar veranderen als de examencommissie en de student hiermee akkoord zijn.

### **6.8 De volgorde van je onderwijseenheden**

Je opleiding mag een verplichte volgorde van onderwijseenheden bepalen. Dat betekent dat het behalen van de ene onderwijseenheid een drempel is voor het starten met een andere onderwijseenheid.

In jouw opleiding geldt het volgende:

In jaar 1 geldt geen verplichte volgorde voor deelname aan de onderwijseenheden.

In jaar 2 geldt geen verplichte volgorde voor deelname aan de onderwijseenheden.

Het is je eigen verantwoordelijkheid om de verplichte volgorde van onderwijseenheden te kennen. En om te zorgen dat je aan de genoemde eisen voldoet, zodat je kan starten met de volgende onderwijseenheid. Als je niet aan de genoemde eisen voldoet, kan het zijn dat je studievertraging oploopt.

Heb je een drempel niet gehaald maar wil je intussen wel verder gaan met andere onderwijseenheden? Neem dan contact op met de studieloopbaanbegeleider. De opleiding heeft de inspanningsverplichting om altijd in overeenstemming met jou een studeerbaar programma samen te stellen. Dit betekent niet dat je alsnog mee kan doen aan de onderwijseenheid waarvoor je de drempel niet haalde.

Als je 1 of meerdere periodes niet kan deelnemen aan onderwijs of toetsen, dan mag je je tijdelijk uitschrijven. In de [Regeling Inschrijvingsvoorwaarden Avans Hogeschool](#) (paragraaf 2.8.2, 5.0 en 5.1) lees je hier meer over. Je vindt deze regeling op Sharepoint bij Student Support.

## 6.9 Is aanwezigheid verplicht in mijn opleiding?

De opleiding mag aanwezigheid bij onderwijs verplicht stellen. Bij de start van een onderwijseenheid informeren we je bij welke onderdelen je verplicht aanwezig moet zijn.

## 6.10 Doorstuderen na de Associate degree

Wil je na het behalen van je Associate degree-getuigschrift doorstuderen in een bacheloropleiding? Dan kan je docent je adviseren over de doorstroommogelijkheden naar een bacheloropleiding.

Vanuit deze Associate degree-opleiding kun je na het behalen van je getuigschrift doorstromen naar de bachelor Bedrijfskunde, Breda, 34035. Je kunt dan in maximaal 120 studiepunten het bachelor-getuigschrift Bedrijfskunde behalen. In de OER van die bacheloropleiding vind je informatie over de instroom met een Associate degree-getuigschrift in de bachelor. Informatie over de bacheloropleiding kan je vinden op <https://www.avansacademie.nl/praktische-informatie/doorstuderen>.

Je kunt ook doorstromen naar onderstaande verwante bacheloropleiding(en). In de tabel zie je hoeveel studiepunten je moet behalen om het getuigschrift van de betreffende bacheloropleiding te verkrijgen. Ook voor deze opleidingen geldt dat je in de OER van de genoemde bacheloropleidingen informatie vindt over de instroom met een Associate degree-getuigschrift.

Naam bachelor opleiding	Instelling	Locatie	ISAT-code	Aantal te behalen studiepunten
Logistics Engineering	HZ University of Applied Sciences	Vlissingen	34390	120
Logistics Management	Breda University of Applied Sciences	Breda	34390	120
Bedrijfskunde	Avans/AVD	Breda/Den Bosch	34035	120

Vanuit de Associate degree-opleiding kun je na het behalen van je getuigschrift ook doorstromen naar een niet-verbante bacheloropleiding. Je moet dan het examenprogramma van de reguliere bacheloropleiding doorlopen en 240 studiepunten behalen.



## 7 Het maken en aanpassen van de OER

In dit hoofdstuk lees je hoe we de OER maken. Je leest ook hoe we ervoor zorgen dat de OER altijd overeenkomt met de afspraken over je opleiding.

### 7.1 Hoe maken we de OER?

De academiectie maakt de OER op basis van het *Kaderstellend beleid voor het opleidingspecifiek studentenstatuut*. Dit beleid bestaat uit 2 delen:

- Het Format voor het opstellen van een Onderwijs- en examenregeling. Met dit document maakt de academiectie deze OER.
- De Handreiking voor het opstellen van een Onderwijs- en examenregeling. In dit document staat per hoofdstuk of paragraaf een toelichting op het Format, waar mogelijk met verwijzing naar de WHW of Avansbeleid en waar mogelijk voorzien van handvatten voor het schrijven van de opleidings-OER.

### 7.2 Ieder studiejaar krijg je een nieuwe OER

Ieder studiejaar maken wij een nieuwe OER. Deze OER vind je bij Studente Support op Sharepoint. We maken de OER op de volgende manier:

- Ieder jaar evalueert de academiectie de OER.
- Ook de opleidingscommissie doet dit. Haar resultaten stuurt ze naar de academiectie.
- Als het nodig is, past de academiectie de OER aan. Ze gebruikt hierbij de adviezen van de opleidingscommissie en de examencommissie.
- Het nieuwe concept stuurt de academiectie naar de opleidingscommissie. De opleidingscommissie geeft een advies over het concept. De academiectie beslist wat zij met dit advies doet.
- De opleidingscommissie en de academierraad moeten instemmen met de definitieve OER. Dit doen zij zoals staat beschreven in het [Avans Medezeggenschapsreglement](#).
- De academiectie stelt de definitieve OER vast.
- De academiectie zorgt ervoor dat de studenten en medewerkers voor 1 september weten dat er een nieuwe OER is.

### 7.3 Soms moeten we de OER eerder aanpassen

Soms moeten we de OER tijdens een studiejaar aanpassen. We mogen dit alleen doen als dit niet nadelig is voor onze studenten. We passen de OER op de volgende manier aan:

- De academiectie bespreekt de noodzakelijke aanpassing met de opleidingscommissie en de examencommissie.
- Hierna kijkt het Leer- en Innovatiecentrum of de aanpassing klopt met het [Kaderstellend beleid voor het opleidingspecifiek studentenstatuut](#).
- Vervolgens legt de academiectie de wijzigingen ter instemming voor aan de opleidingscommissie en de academierraad. De regels hierover staan in het [Avans Medezeggenschapsreglement](#).
- Na instemming door opleidingscommissie en academierraad stelt de academiectie de nieuwe OER vast.
- De studenten en medewerkers van de opleiding krijgen een overzicht waarop staat wat we hebben aangepast.

### 7.4 Waar vind je de OER?

Je vindt de OER bij Studentinfo op iAvans en op <https://avans.sharepoint.com/sites/AAAd-Excie>.

Deze OER is een onderdeel van het [Studentenstatuut](#) van Avans Hogeschool. In dit statuut staan de belangrijkste rechten en plichten van onze studenten.

## **Bijlage 1 Begrippenlijst**

## Bijlage 1 Begrippenlijst

<b>Academie</b>	Organisatieonderdeel binnen de hogeschool waarin het onderwijs voor een of meer opleidingen wordt verzorgd.
<b>Academiedirectie</b>	De persoon of personen die de leiding hebben over een academie, voor zover het College van Bestuur hen daartoe heeft gemandateerd.
<b>Academieraad</b>	De medezeggenschapsraad van de academie. Deze deelraad bestaat uit medewerkers en studenten van de academie. De Academieraad oefent tegenover de Academiedirectie het instemmingsrecht en het adviesrecht uit, voor kwesties die de academie aangaan (artikel 10.25 WHW).
<b>Afdeling Bestuursrechtspraak van de Raad van State (ABRvS)</b>	De landelijke, onafhankelijke instantie voor rechtszaken op het gebied van hoger onderwijs, zoals bedoeld in artikel 7.64 WHW. Bij deze instantie kun je in beroep gaan tegen beslissingen van een orgaan van de hogeschool waar je studeert.
<b>Afstudeerrichting</b>	Een deel van de bacheloropleiding dat zich richt op een specifiek onderdeel van het beroep of de beroepsuitoefening. Niet van toepassing bij major/minorstructuur.
<b>Associate degree</b>	Een tweejarige opleiding met een afgebakend programma van ten minste 120 studiepunten (EC). De opleiding wordt afgesloten met de wettelijke graad Associate degree (artikel 7.10a lid 2 WHW). Als je alle tentamens van de Associate degree hebt behaald, krijg je het getuigschrift van de Associate degree.
<b>Avans Medezeggenschapsraad (AMR)</b>	De medezeggenschapsraad van de hogeschool, zoals bedoeld in artikel 10.17 WHW. Deze raad bestaat uit medewerkers en studenten. De raad is bevoegd om alle zaken te bespreken die Avans Hogeschool aangaan. De AMR oefent tegenover het College van Bestuur instemmingsrecht en adviesrecht uit.
<b>Bachelor</b>	Een vierjarige opleiding met een afgebakend programma van ten minste 240 studiepunten (EC). 'Bachelor' is een graad die aangeeft dat iemand een complete beroepsgerichte opleiding heeft afgerond aan een hogeschool of een basisopleiding heeft afgerond aan een universiteit. Als je alle tentamens van de bachelor hebt behaald, krijg je het getuigschrift van de bachelor.
<b>Brightspace</b>	Brightspace is een digitale leeromgeving. Hier kun je informatie vanuit de opleiding vinden.
<b>College van Beroep voor de Examens (COBEX)</b>	Elke instelling voor hoger onderwijs heeft een <a href="#">COBEX</a> , zoals bedoeld in artikel 7.60 WHW. Je kan hier als student, aankomend student, voormalig student of extraneus terecht wanneer je het niet eens bent met een beslissing van de examencommissie of examinatoren.

<b>College van Bestuur (CvB)</b>	Bestuur van de Stichting Avans dat ook het instellingsbestuur van Avans Hogeschool is.
<b>Cum laude</b>	Met lof (Latijn).
<b>Deeltijd</b>	Deeltijdonderwijs is hoger onderwijs <ol style="list-style-type: none"><li>1. dat gedurende minder dan 7 maanden gegeven wordt;</li><li>2. dat gedurende 7 maanden of langer wordt gegeven voor minder dan 16 klokuren of 19 lesuren per week;</li><li>3. dat zo is ingericht dat er rekening mee is gehouden dat de student ook in beslag kan worden genomen door andere werkzaamheden dan onderwijsactiviteiten.</li></ol>
<b>Digitale toets</b>	Digitale afname van een schriftelijke toets, waarbij een groep studenten groepsgewijs gelijktijdig, onafhankelijk van elkaar, dezelfde toetsvragen digitaal moet beantwoorden.
<b>Drempel</b>	Een drempel geeft een verplichting aan in de volgorde van onderwijseenheden. Het beschrijft welke onderwijseenheden je moet hebben behaald om aan een bepaalde andere onderwijseenheid deel te nemen.
<b>Duaal</b>	Duaal onderwijs is onderwijs waarin je leren en werken combineert.
<b>Dublin Descriptoren</b>	De Dublin Descriptoren beschrijven de eindtermen voor studies aan universiteiten en hogescholen in Europa.
<b>Eindwerkstuk</b>	Met een eindwerkstuk toon je het eindniveau op een competentie aan. De vorm van een eindwerkstuk kan verschillen. Het kan bijvoorbeeld een afstudeerwerk, portfolio, beroepsproduct of een (reeks van) schriftelijke toets(en) zijn.
<b>Examen</b>	Het geheel van tentamens van: <ul style="list-style-type: none"><li>- de propedeutische fase of de postpropedeutische fase van de bachelor;</li><li>- de Associate degree;</li><li>- de master.</li></ul>
<b>Examencommissie</b>	De examencommissie is het orgaan dat op objectieve en deskundige wijze vaststelt of een student voldoet aan de voorwaarden die de Onderwijs- en examenregeling stelt ten aanzien van kennis, inzicht en vaardigheden die nodig zijn voor het verkrijgen van een graad. De examencommissie wordt ingesteld door het College van Bestuur.
<b>Examinator</b>	Een persoon die toetsen maakt, afneemt en beoordeelt. Hij wordt door de examencommissie aangewezen voordat hij zijn taak kan uitvoeren.

## Examenprogramma



Een opleiding is een samenhangend geheel van onderwijseenheden. Elke onderwijseenheid wordt afgesloten met een tentamen. Dit tentamen bestaat uit 1 of meer toetsen. Alle tentamens van de onderwijseenheden samen noemen we het examenprogramma. De bacheloropleiding bestaat uit het examenprogramma van de propedeuse en dat van de postpropedeuse en heeft 2 examens, het propedeutisch examen en het afsluitend examen. De Associate degree- en masteropleiding bestaan allebei uit 1 examenprogramma en hebben 1 afsluitend examen.

## Extraneus

Een persoon die staat ingeschreven aan Avans Hogeschool, maar geen lessen mag volgen. Hij mag alleen toetsen afleggen (artikel 7.32 jo. 7.36 WHW).

## Fraude

Elk handelen, nalaten, pogen, aanzetten tot of toelaten van gedrag dat het vormen van een juist oordeel over iemands kennis, inzicht of vaardigheid geheel of gedeeltelijk onmogelijk maakt.

Onder **fraude** (art. 7.12b WHW) wordt in ieder geval verstaan:

- wanneer tijdens of na een toets geconstateerd wordt dat de student gebruik maakt, gebruik heeft gemaakt van hulpmiddelen (andere dan door de examinerator toegestane rekenmachine, mobiele telefoon, boeken, syllabi, aantekeningen en dergelijke) waarvan de raadpleging niet uitdrukkelijk is toegestaan;
- wanneer tijdens of na een toets geconstateerd wordt dat de student kijkt of gekeken heeft naar/op/in het werk van (een) andere student(en);
- wanneer tijdens of na een toets geconstateerd wordt dat de student aanleiding/mogelijkheden heeft gegeven aan andere studenten zijn op haar werk in te zien;
- wanneer tijdens of na een toets geconstateerd wordt dat de student informatie geeft of heeft gegeven aan andere studenten over de inhoud en uitwerking van de toets;
- het zich schuldig maken aan plagiaat, zoals bedoeld in deze begrippenlijst.

Onder **ernstige fraude** (art. 7.12b WHW) wordt in ieder geval verstaan:

- wanneer tijdens of na een toets geconstateerd wordt dat de student tijdens de toets onjuiste of

- valse informatie geeft of heeft gegeven over zijn of haar identiteit;
- b. wanneer tijdens of na een toets geconstateerd wordt dat de student zich door iemand anders heeft laten vertegenwoordigen;
  - c. wanneer tijdens of na een toets geconstateerd wordt dat de student inzake die toets valsheid in geschrifte heeft gepleegd;
  - d. wanneer tijdens of na een toets geconstateerd wordt dat de student fraude heeft gepleegd ondanks te hebben ingestemd met en ten aanzien van de authenticiteitsverklaring;
  - e. het zich voor de datum of het tijdstip waarop de toets zal plaatsvinden, in het bezit te (laten) stellen van de vragen of opgaven van de desbetreffende toets;
  - f. het vervalsen en/of vervalsen van enquête- of interviewantwoorden of onderzoeksgegevens;
  - g. het tijdens of buiten de periode van inzage op enigerlei wijze frauderen in/met een beoordeelde toets;
  - h. het op enigerlei wijze frauderen met toetsresultaten;
  - i. het zich op oneigenlijke gronden toegang verschaffen tot het onderwijs of toetsen;
  - j. het zich schuldig maken aan ernstige plagiaat, zoals bedoeld in deze begrippenlijst.

<b>Gewaarmerkte bewijsstukken</b>	De examencommissie moet kunnen herleiden wie het bewijsstuk heeft afgegeven.
<b>Graad</b>	Wanneer je het examen of de examens van je opleiding hebt behaald, ontvang je de graad die daarbij hoort: de graad Associate degree, de graad Bachelor of de graad Master.
<b>Hoger beroepsonderwijs</b>	Onderwijs dat gericht is op de overdracht van theoretische kennis en op de ontwikkeling van vaardigheden in nauwe aansluiting op de beroepspraktijk.
<b>Hoger onderwijs</b>	Wetenschappelijk onderwijs en hoger beroepsonderwijs.
<b>ISAT</b>	ISAT is de opleidingscode van je opleiding. Deze code staat geregistreerd in het Centraal Register Opleidingen Hoger Onderwijs (CROHO).
<b>Kandidaat</b>	De student of extraneus die deelneemt aan een toets, tentamen of examen.
<b>Kies Op Maat</b>	In <a href="#">Kies op Maat</a> (KOM) staat het aanbod van minoren van verschillende hogescholen.
<b>Major</b>	Een samenhangend geheel van onderwijseenheden van de bacheloropleiding dat opleidt tot een duidelijk beroepsprofiel. De major heeft een omvang van maximaal 210 studiepunten. Binnen een major kunnen keuzemogelijkheden worden aangeboden. Verschillende majors van een opleiding kunnen gezamenlijke onderwijseenheden bevatten.

<b>Master</b>	Een vervolgopleiding, met een afgebakend programma van ten minste 60 studiepunten (EC), van nominaal ten minste 1 studiejaar volgend op de bacheloropleiding. 'Master' is een graad die aangeeft dat iemand een masteropleiding heeft afgerond aan een hogeschool of universiteit.
<b>Matching</b>	Het proces in het eerste studiejaar van Bachelor- en Ad-programma's dat expliciet aandacht geeft aan de vraag of de student op zijn plek zit in de opleiding. De student en de opleiding onderzoeken samen of er een "fit" is tussen de student en de gekozen opleiding. Het proces kent 3 fasen; <ul style="list-style-type: none"><li>• match-0 (intake),</li><li>• match-mid (halverwege leerjaar 1)</li><li>• match-1 (aan het einde van leerjaar 1).</li></ul>
<b>Minor</b>	Een samenhangend geheel van één of meer onderwijseenheden met een omvang van 30 studiepunten. Een minor is gericht op verbreding of verdieping van de studie of op doorstroom-kwalificaties voor een masteropleiding.
<b>Nominale (studie-)duur</b>	De duur van de opleiding zonder vrijstellingen en zonder studievertraging.
<b>Onderwijseenheid (OE)</b>	Een samenhangend geheel van de leerstof dat zowel presentatie, verwerking als toetsing omvat. Iedere onderwijseenheid wordt afgesloten met een tentamen (artikel 7.3 WHW).
<b>Opleiding</b>	Een samenhangend geheel van onderwijseenheden, met een nominale omvang van 240 studiepunten, gericht op het behalen van doelstellingen op het gebied van kennis, inzicht en vaardigheden (artikel 7.3 WHW). Een opleiding binnen Avans Hogeschool kan op meerdere locaties worden aangeboden.
<b>Opleidingscommissie</b>	Het advies- en medezeggenschapsorgaan van de opleiding, bestaande uit vertegenwoordigers van studenten en docenten van de opleiding (artikel 10.3c WHW). Dit orgaan brengt advies uit aan de Academiedirectie en de Academieraad over het bevorderen van de kwaliteit van de opleiding en (de uitvoering van) de OER. Op een aantal zaken in de OER heeft zij instemmingsrecht.
<b>Periode</b>	Het schooljaar is opgedeeld in 4 onderwijsperioden en/of 2 semesters. Een periode bestaat uit 10 of 11 weken, een semester bestaat uit 2 periodes. Periode 1 start in september. De periodes staan in het jaarrooster. Het jaarrooster kun je vinden op iAvans.



## Plagiaat

Het zich toe-eigenen van gepubliceerd werk van een ander, zonder voldoende recht te doen aan de oorspronkelijke auteur(s). Plagiaat is een vorm van fraude. Plagiaat kan plaatsvinden in diverse gradaties en in alle vormen van ingeleverd werk, zowel tekstueel als ook beeldend of auditief.

Onder een **milde vorm van plagiaat of onjuist refereren** wordt in ieder geval verstaan:

- a. het in beperkte mate foutief of niet verwijzen naar gebruikte bronnen;
- b. het gebruik maken of overnemen van niet-zelfgemaakt beeldmateriaal afkomstig van bekende of onbekende bronnen zonder correcte bronvermelding, waarbij geldt dat dit beeldmateriaal geen wezenlijke invloed heeft op de toetsbaarheid van het werk.

Onder **plagiaat** wordt in ieder geval verstaan:

- a. het gebruik maken dan wel overnemen van andermans teksten, gegevens, ideeën en dergelijke of de uitwerking ervan, zonder volledige en correcte bronvermelding. De mate waarin het oorspronkelijke werk bepalend is voor het ingeleverde werk is daarbij leidend;
- b. het gebruik maken dan wel overnemen van cijfers, grafieken, tabellen, iconen, illustraties of ander grafisch werk, zonder volledige en correcte bronvermelding, tenzij het gebruik van deze data algemeen gebruikelijk is, de overname zeer simplistisch is of de bron algemeen bekend is;
- c. het presenteren als eigen werk of eigen gedachten van de structuur dan wel het centrale gedachtegoed uit bronnen van derden, zelfs als een verwijzing naar andere auteurs is opgenomen;
- d. het niet duidelijk aangeven in de tekst, bijvoorbeeld via aanhalingstekens of een bepaalde vormgeving, dat letterlijke of bijna letterlijke citaten in het werk werden overgenomen, zelfs indien met een correcte bronvermelding;
- e. het parafraseren van (passages uit) de inhoud van andermans teksten zonder voldoende bronvermelding;
- f. het indienen van een eerder ingediende of daarmee vergelijkbare tekst voor opdrachten van andere opleidingsonderdelen zonder voldoende bronvermelding.

Onder **een ernstige vorm van plagiaat** wordt in ieder geval verstaan:

- a. het in aanzienlijke mate gebruik maken dan wel overnemen van andermans teksten, gegevens, ideeën en dergelijke of de uitwerking ervan, zonder volledige en correcte bronvermelding;

- b. het gebruik maken dan wel overnemen van beeld-, geluids- of testmateriaal, software en programmacodes van anderen zonder volledige en correcte bronvermelding en dit laten doorgaan voor eigen werk;
- c. het overnemen van werk van medestudenten en dit laten doorgaan voor eigen werk;
- d. het indienen van werk dat (al dan niet tegen betaling) door iemand anders is geschreven, waaronder werkstukken die verworven zijn van een commerciële instelling.

**Postpropedeutische fase**

Het deel van de bacheloropleiding dat volgt na de propedeutische fase. In de voltijdse bacheloropleiding heeft de postpropedeutische fase een nominale duur van 3 studiejaar en een omvang van 180 studiepunten. Bij een deeltijdse of duale opleiding kan dat langer zijn dan 3 jaar. Bij een 3-jarige Bacheloropleiding duurt de postpropedeutische 2 jaar, de studielast is dan 120 studiepunten. Sommige bacheloropleidingen gebruiken de term hoofdfase als synoniem voor postpropedeutische fase.

**Practica / praktische oefening**

Hieronder wordt verstaan: het maken van scripties en werkstukken, het uitvoeren van onderzoeksopdrachten, het deelnemen aan veldwerk en excursies, het doorlopen van stages, het deelnemen aan andere onderwijsleeractiviteiten die zijn gericht op het bereiken van specifieke handelingsvaardigheden (artikel 7.13 2d WHW, toelichting).

**Propedeutische fase**

Iedere bacheloropleiding heeft een propedeutische fase. Dit is het eerste deel van de opleiding en heeft in de voltijd- en duale opleiding een nominale duur van 1 studiejaar en een omvang van 60 studiepunten. Voor een deeltijdopleiding kan dat langer zijn dan 1 studiejaar (artikel 7.8 WHW). Als je alle tentamens van de propedeutische fase hebt behaald, krijg je het getuigschrift van de propedeutische. De Ad-opleiding heeft géén propedeutische fase.

**Schriftelijke toets**

Toets waarbij een groep studenten groepsgewijs gelijktijdig, onafhankelijk van elkaar, dezelfde toetsvragen schriftelijk moet beantwoorden.

**Student**

Degene die volgens artikel 7.32 e.v. WHW is ingeschreven aan Avans Hogeschool. Met student wordt ook studente bedoeld.

**Studiebegeleiding**

Systeem van begeleiding van de student gericht op het voorkomen en het tijdig signaleren van studieproblemen en het ondersteunen bij het oplossen hiervan. Studiebegeleiding richt zich ook op het onderzoeken van de match tussen studenten en de opleiding en biedt steun bij de gevolgen van de genomen keuze. Hierover worden in ieder geval individuele gesprekken gevoerd, eventueel aangevuld met groepsles of andere activiteiten.

<b>Studiejaar</b>	Het tijdvak dat begint op 1 september en eindigt op 31 augustus van het daarop volgende jaar (artikel 1.1 WHW).
<b>Studielast</b>	De studielast voor een studiejaar is 60 studiepunten voor voltijd- en duale opleidingen. 60 studiepunten staan gelijk aan 1.680 uren studie. De studielast van iedere bacheloropleiding is 240 studiepunten, van iedere Associate degree 120 studiepunten.
<b>Studiepunt</b>	De studielast van de opleiding en van elke onderwijseenheid wordt uitgedrukt in studiepunten. 1 studiepunt staat gelijk aan 28 uren studie (artikel 7.4, 7.4b WHW). 1 studiepunt is 1 EC. Het studiepunt voldoet aan de eisen van het European Credit Transfer System (ECTS).
<b>Tentamen</b>	Een tentamen geeft het eindresultaat op een onderwijseenheid weer. Door het inzetten van 1 of meerdere toetsen als meetinstrument, worden de kennis, het inzicht en de vaardigheden van de student met betrekking tot de onderwijseenheid bepaald (zie WHW art. 7.10). Een tentamen bestaat altijd uit een of meer toetsen.
<b>Toets</b>	Een toets is een meetinstrument om de ontwikkeling naar de beoogde beroepsbekwaamheid in kaart te brengen. Een toets is een onderdeel van een tentamen. Er zijn verschillende toetsvormen. Aangezien de examencommissie beslissingen kan nemen op het niveau van 'toetsen' zijn toetsen het uitgangspunt bij het schrijven van de OER.
<b>Toetsvorm</b>	De manier van toetsen waarop de beheersing van kennis en/of vaardigheden en/of attitude wordt gemeten. Voorbeelden zijn het werkstuk, de schriftelijke en de mondelinge toets, de casustoets, het groepsassessment en de portfoliobespreking.
<b>Variant</b>	Een opleiding kan in 3 varianten worden aangeboden, namelijk Voltijd, Deeltijd en Duaal.
<b>Voltijd</b>	Voltijdonderwijs betekent onderwijs dat ten minste 16 klokuren of 19 lessen per week en gedurende minstens 7 maanden wordt gegeven aan studenten die zich vooral bezighouden met het volgen van onderwijs.
<b>Vrijstelling</b>	Door een besluit van de examencommissie kun je worden vrijgesteld van 1 of meer toetsen behorende bij een onderwijseenheid. Je hoeft deze toets(en) niet meer te maken, omdat je hebt aangetoond dat je de betreffende competenties al beheerst.
<b>Weken</b>	Met 'weken' worden 'onderwijsweken' bedoeld zoals opgenomen in het Avans-jaarrooster (zie iAvans). Ook onderwijsweken waarin een feestdag valt, zoals Hemelvaart, tellen als week.  De niet-onderwijsweken tellen niet mee voor de periode die in de OER is aangegeven. Een uitzondering hierop zijn de verzoeken aan de examencommissie in de

zomervakantie. Met de examencommissie heeft het CvB afspraken gemaakt over bereikbaarheid.

**Werkstuk**

(Schriftelijke) uitwerking van een opdracht die beoordeeld wordt om te onderzoeken of de student de competenties beheerst. Opdracht kan zijn: stage- of afstudeeropdracht, project, reflectieopdracht, uitwerken casus etc.

**WHW**

Wet op het Hoger onderwijs en Wetenschappelijk onderzoek; Staatsblad 1992, 593 en alle bijbehorende wijzigingen.

## **Bijlage 2 WHW-artikelen en Avans-beleid**

## Bijlage 2 WHW-artikelen en Avans-beleid

De wetsartikelen van de Wet op het hoger onderwijs en wetenschappelijk onderzoek (WHW) en het Avans beleid geven de basis voor deze OER. In deze tabel vind je terug welke artikelen uit de WHW van toepassing zijn bij welke artikelen in de OER, dan wel welke beleidsregels en besluiten van het College van Bestuur<sup>1</sup> hebben geleid tot de betreffende bepaling in de OER.

Nr.	Hoofdstuk	Paragraaf	Artikel in de WHW / Avans beleid
1	Over de Onderwijs- en examenregeling		art. 7.13 lid 1
		1.1	art. 7.10a, 7.11, 7.13 en 7.19a
2	Competenties van de opleiding en beroepseisen	2.1.1	art. 7.24, 7.25, 7.26, 7.28, 7.29 en 7.30b De <a href="#">Regeling Inschrijvingsvoorwaarden Avans Hogeschool</a> betreft Avans beleid.
		2.1.2	art. 7.24, 7.25, 7.28 en 7.29 De <a href="#">Regeling Inschrijvingsvoorwaarden Avans Hogeschool</a> betreft Avans beleid.
		2.2	art. 7.13 lid 2 sub c Besluiten CvB 2014-190 en 2015-161
		2.3	art. 7.6
3	Studiebegeleiding	3.1	art. 7.13 lid 2 sub u en 7.34 lid 1 sub e De <a href="#">Regeling faciliteiten studenten/topsporters</a> betreft Avans beleid. Het <a href="#">Protocol studeren met een functiebeperking</a> betreft Avans beleid. De <a href="#">Avans Studenten Topondernemersregeling</a> betreft Avans beleid. Het <a href="#">Kader voor Matching</a> betreft Avans beleid.
		3.2	Het <a href="#">Kader voor Matching</a> betreft Avans beleid.
		3.3	De <a href="#">Regeling bescherming persoonsgegevens studenten</a> betreft Avans beleid.
4	Toetsen, tentamens en examens	4.1	art. 7.3, 7.8 en 7.10
		4.2	art. 7.13 lid 2, art. 7.3 en 7.10 lid 1
		4.2.2	art. 7.13 lid 2 sub n
		4.2.3	art. 7.13 lid 2 sub l en lid 2 sub m;

<sup>1</sup> <https://iavans.nl/avans-proxy-portlet/pbhs/e0Z5t11400-1CdCeY2/introductie>

		<p>De <a href="#">Regeling faciliteiten studenten/topsporters</a> betreft Avans beleid.</p> <p>Het <a href="#">Protocol studeren met een functiebeperking</a> betreft Avans beleid.</p> <p>De <a href="#">Avans Studenten Topondernemersregeling</a> betreft Avans beleid.</p>
4.3		art. 7.13 lid 2
4.4		De <a href="#">Toetsregeling Avans Hogeschool</a> en ander Avansbeleid
4.4.1		De <a href="#">Toetsregeling Avans Hogeschool</a> en ander Avansbeleid
4.5		art. 7.10 lid 3 en 7.12b De <a href="#">Toetsregeling Avans Hogeschool</a> en ander Avansbeleid
4.5.1		De <a href="#">Toetsregeling Avans Hogeschool</a>
4.6		art. 7.12b
4.6.1		art. 7.12b lid 2 en 3 De <i>Kaderregeling Examencommissies</i> betreft Avans beleid.
4.7		art. 7.12b lid 2 en 3 Avans beleid
4.8		art. 7.12c De <i>Kaderregeling Examencommissies</i> betreft Avans beleid.
4.9		<i>Avans Toetskader</i> betreft Avans beleid.
4.9.2		art. 7.61 lid 1 sub e
4.10		art. 7.13 lid 2 sub o De <a href="#">Regeling bescherming persoonsgegevens studenten</a> betreft Avans beleid.
4.11.		art. 7.13 lid 2 sub p en q
4.12		art. 7.13 lid 2 sub h en sub j
4.13		art. 7.3 lid 5 <i>Selectielijst Avans Hogeschool</i> betreft Avans beleid
4.14		art. 7.12b lid 1 sub d en 7.13 lid 2 sub r De <i>Kaderregeling Examencommissies (2020)</i> betreft Avans beleid.

		4.15	art. 7.10 lid 4 en 7.13 lid 2 sub k
		4.16	art. 7.10 lid 2, 7.10a, 7.11 en 7.19a De <i>Kaderregeling Examencommissies (2020)</i> betreft Avans beleid. <i>Proces diplomering. Procesbeschrijving (herontwerp)</i> (november 2014); CvB besluit 'Herontwerp diplomering' 2014-198
		4.17	Avans beleid
<b>5</b>	Verzoek aan de examencommissie of in beroep gaan	5.1	art. 7.11 lid 5, 7.12, 7.12b, art. 7.13, 7.59 lid 4 en 5 en 7.59a; art. 6:7 Algemene wet Bestuursrecht De <i>Kaderregeling Examencommissies (2020)</i> betreft Avans beleid. De <a href="#">Regeling faciliteiten studenten/topsporters</a> betreft Avans beleid. Het <a href="#">Protocol studeren met een functiebeperking</a> betreft Avans beleid. De <a href="#">Studenten Topondernemersregeling</a> betreft Avans beleid.
		5.2	De <i>Kaderregeling Examencommissies (2020)</i> betreft Avans beleid.
		5.3	art. 7.59, 7.59a, 7.60, 7.61 en 7.62 Het <a href="#">Reglement van orde van het College van Beroep voor de Examens</a> Het <a href="#">Studentenstatuut</a> betreft Avans beleid.
De opbouw van de hoofdstukken van alle opleidingsvarianten (voltijd, deeltijd, duaal, Ad en master) is hetzelfde. Als voorbeeld is hoofdstuk 6 opgenomen.			
<b>6</b>	Opleidingsgebonden hoofdstuk		art 7.13 lid 2 sub i
		6.1	art. 7.4, 7.4b, 7.7, 7.8 en 7.13
		6.1.3	art. 7.13 lid 2 sub b
		6.2	art. 7.2 De <a href="#">Gedragcode anderstalg onderwijs Avans Hogeschool</a> betreft Avans beleid. De <i>Gedragcode Internationale Student in het Nederlands Hoger Onderwijs</i>
		6.3	art. 7.12b lid 1 sub d en 7.13, lid 2 sub r
		6.3.3	art. 7.13 lid 3 Besluit CvB 2018-046 (Doorstroom Ad)



		6.4	art. 7.8b CvB Besluit 2013-234
		6.5	art. 7.8b Het <a href="#">Kader voor Matching</a> betreft Avans beleid.
		6.5.1	art. 7.8b
		6.5.3	art. 7.8b art. 2.1 Uitvoeringsbesluit WHW 2008
		6.5.4	art. 7.8b
		6.5.5	Zie hiervoor 5.3
		6.6.1	art. 7.13 lid 2 sub a1 en 10.3c Het <i>Medezeggenschapsreglement opleidingscommissies</i>
		6.6.2	Avans beleid
		6.7	Avans beleid
		6.8	art. 7.13, lid 2 sub h en s, 7.32 lid 4, 7.33 en 7.42 lid 1
		6.9	art. 7.13 lid 2 sub t
<b>12</b>	Het maken en aanpassen van de OER		art. 7.13, 7.14, 10.3c en 10.20

## **Bijlage 3 Leeruitkomsten**

## **Bijlage 3 Leeruitkomsten**

Binnen de Ad opleiding Logistiek management zijn de volgende leeruitkomsten geformuleerd:

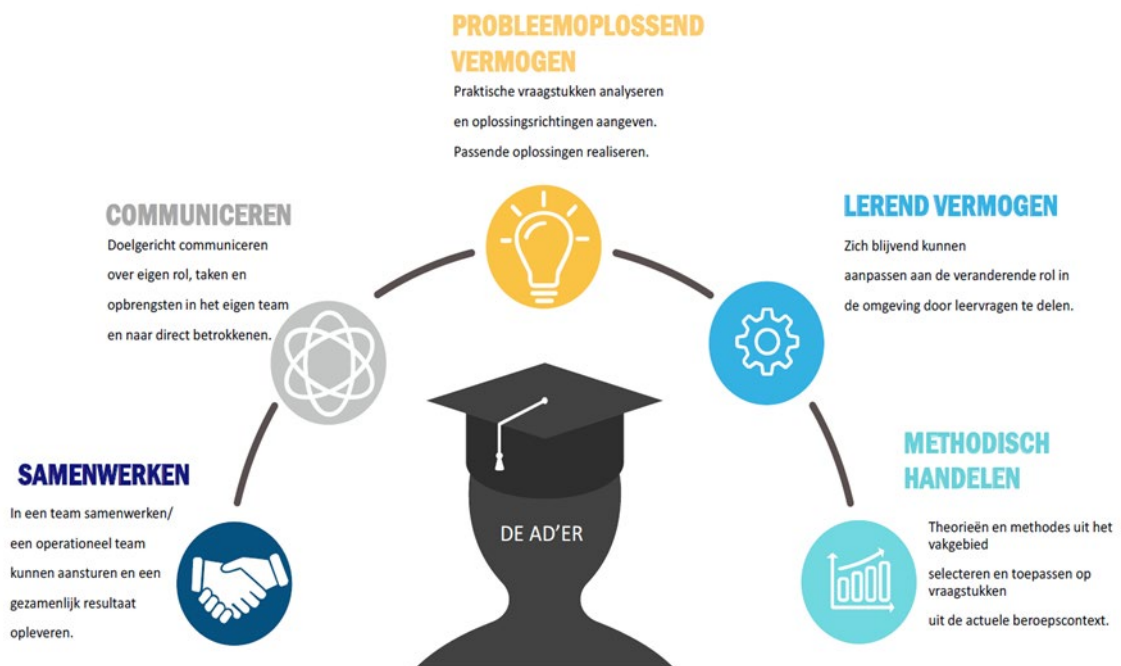
- 1. Samenwerken;**
- 2. Communiceren;**
- 3. Probleemoplossend vermogen;**
- 4. Lerend vermogen;**
- 5. Methodisch handelen;**
- 6. Onderzoekend vermogen;**

Deze leeruitkomsten zijn afgestemd met het Landelijk overleg Associate Degree Logistiek.  
Bron: Landelijk Domeinprofiel Associate Degree Logistiek (2023).

### **Toelichting:**

De vaardigheden van de Ad-er logistiek worden beschreven aan de hand van de beschrijving Niveau 5 Associate degrees zoals is vastgesteld door het landelijk platform Associate degrees van de Vereniging Hogescholen.

De beschrijving van Niveau 5 Associate degrees logistiek opleiding omvat vijf leerresultaten; methodisch handelen, samenwerken, communiceren, probleemoplossend vermogen en lerend vermogen. Elk leerresultaat is uitgewerkt in een omschrijving die het niveau weergeeft van de afgestudeerde Ad-logistiek student. De vijf leerresultaten worden in samenhang gepresenteerd: zij zijn integraal en niet los van elkaar te zien. Methodisch handelen gaat bijvoorbeeld hand in hand met probleemoplossend vermogen en lerend vermogen is ook geen activiteit dat los van alle andere staat. Naast de 5 leerresultaten is er een 6<sup>e</sup> aan toegevoegd: Onderzoekend vermogen. Deze uitkomst staat centraal tijdens alle bedrijfsprojecten en het afstuderen.



Bovenstaand figuur bevat een beschrijving van niveau vijf Associate degree logistiek.

### Samenwerken

“In een team samenwerken/ een operationeel team kunnen aansturen en een gezamenlijk resultaat opleveren.”

Tijdens de opleiding leren studenten met verschillende rollen en mate van verantwoordelijkheid omgaan. Aangezien de Ad-er logistiek in het werk een verbinder is, is samenwerken met anderen een belangrijk aspect. Of de afgestudeerde veel of weinig te maken krijgt met het aansturen van een team is afhankelijk van de functie in de organisatie. Het doel van het samenwerken is om samen een resultaat neer te zetten dat de individuen afzonderlijk niet was gelukt. De samenwerking kent een meerwaarde in de opbrengst van de gebundelde ervaring en expertise.

Onderscheidend principe:

De grootte van het team, de mate van zelfstandigheid die de Ad-er logistiek heeft en de mate van verantwoordelijkheid die de Ad-er logistiek heeft in het team bepalen het niveau binnen het leerresultaat samenwerken. Daarnaast kan het niveau ook bepaald worden door het gezamenlijk resultaat dat verwacht wordt van het team. De afhankelijkheid van derden, de invloed van belanghebbenden en de tijdsdruk zijn hierin onderscheidende principes.

De Ad-er logistiek:

- maakt (onder begeleiding) een gedragen verbeterplan;
- werkt samen met collega's aan verbeter- en verandertrajecten;
- verbindt collega's van diverse afdelingen en externe partijen;
- toont persoonlijk leiderschap in samenwerkingsverbanden.

De Ad-er logistiek kan (internationale) samenwerkingscontacten aangaan gericht op het behalen van gemeenschappelijke doelstellingen en profileert en legitimeert zich binnen die contacten. Hij kan de relaties, allianties en coalities binnen en buiten de eigen organisatie ontwikkelen en bestendigen en deze benutten voor het verkrijgen van informatie, steun en medewerking. Hij is zich daarbij bewust van de eigen en andermans rol binnen het team.

### Communiceren

“Doelgericht communiceren over eigen rol, taken en opbrengsten in het eigen team en naar directbetrokkenen.”

Onder doelgericht wordt verstaan dat de Ad-er logistiek communicatie inzet om te verbinden tussen beleid en uitvoering. De Ad-er logistiek is zich bewust van de boodschap, de eigen rol en van de ontvanger. De Ad-er wordt verondersteld te kunnen reflecteren op het effect van de communicatie op de eigen rol, die van het team en de directbetrokkenen. Vervolgens kan de Ad-er de conclusies van de reflectie vertalen in vervolgacties met betrekking tot de rol, taak en opbrengsten waar de Ad-er samen naar toe werkt.

Onderscheidend principe:

Het niveau van communiceren wordt bepaald door de reikwijdte, de complexiteit van de boodschap en de transfer van de communicatie. De Ad-er logistiek zal in de meeste gevallen vooral op tactisch niveau communiceren met een beperkte reikwijdte. De reikwijdte is niet beperkt tot het eigen team en de individuele taken, maar heeft een grotere reikwijdte naar de eerste kring van relevante actoren buiten het team. Welke actoren dit zijn is afhankelijk van het beroep.

De Ad-er logistiek:

- communiceert tijdens de gehele procesanalyse of project- en verbeterplannen mondeling en schriftelijk op passende wijze;
- communiceert met interne en externe partijen en met professionals van diverse disciplines;
- past zijn communicatiestijl aan, aan de gesprekspartner en kan verschillende rollen aannemen ten behoeve van stakeholders;
- houdt bij zijn communicatie het belang van directe stakeholders voor ogen;
- legt contacten binnen en buiten de organisatie en weet wat er speelt;
- toont organisatie- en omgevings sensitiviteit.

De Ad-er logistiek is in staat om bij de aanpak van bedrijfskundige vraagstukken te schakelen en verbindingen te maken tussen de verschillende functionele gebieden- en niveaus. Hij legt daarbij verbindingen tussen het strategische beleid en de operationele activiteiten van de organisatie. Hij hanteert hierbij een integrale aanpak en werkt multi- en interdisciplinair vanuit verschillende rollen.

Daarnaast is de Ad-er logistiek in staat veranderingen of verbeteringen aan te bevelen, waarmee de opdrachtgever en de overige stakeholders geholpen zijn, gericht op de effectiviteit en efficiency van delen van de organisatie.

De Ad-er logistiek kan, zowel in de Nederlandse als Engelse taal, ideeën, meningen, standpunten en besluiten begrijpelijk mondeling verwoorden en afstemmen op de toehoorder en in begrijpelijke en correcte taal op schrift stellen en afstemmen op de lezer.

### Probleemoplossend vermogen

“Praktische vraagstukken analyseren en oplossingsrichtingen aangeven. Passende oplossingen realiseren.”

Het vraagstuk en de oplossing staan hier centraal. De Ad-er logistiek analyseert het vraagstuk, is daarbij kritisch en stelt zijn oordeel uit tot alle benodigde informatie is verzameld. De Ad-er logistiek stelt de juiste vraag die nodig is om het probleem te analyseren, omdat de Ad-er het verbindende perspectief heeft. Vanuit deze vraag kan de Ad-er passende oplossingsrichtingen formuleren en onderbouwen. De uiteindelijke oplossing die past binnen de context, de strategie en de organisatie wordt door de Ad-er gerealiseerd.

Onderscheidend principe:

Het niveau van probleemoplossend vermogen wordt bepaald door de complexiteit van het probleem en ambitie van de oplossing. Dit uit zich in de verantwoordelijkheid die de Ad-er logistiek draagt ten opzichte van het praktisch vraagstuk en de mate van zelfstandigheid die wordt verwacht. De ambiguïteit van het vraagstuk en het aantal belanghebbenden die een rol spelen, bepalen ook het niveau. Alsook de reikwijdte van de oplossingsrichting en de mate waarin de omgeving verandert door de implementatie van de aangedragen oplossing.

De Ad-er logistiek:

- inventariseert en signaleert op eigen initiatief knelpunten, risico's en kansen;
- werkt een vraagstuk tactisch en operationeel uit;
- bespreekt deze met relevante betrokkenen;
- De Ad-er logistiek is in staat met een onderzoekende en nieuwsgierige geest nieuwe en originele ideeën te signaleren, te genereren en uit te voeren bij de vernieuwing van strategie, producten, processen en markten, waarbij wordt ingespeeld op trends en ontwikkelingen.

### Lerend vermogen

“Zich blijvend kunnen aanpassen aan veranderende rol in de omgeving door leervragen te delen.”

Het leren stopt niet als het diploma is ontvangen. Leren en werken zijn verweven voor de Ad-er logistiek. Door te blijven reflecteren op het eigen handelen en de rol in de beroepscontext, blijft de Ad-er logistiek wendbaar. Dit gebeurt als de Ad-er leervragen stelt en deze deelt met anderen in het werk, om samen deze leervragen op te lossen. De duurzame inzetbaarheid van de Ad-er wordt door het lerend vermogen vergroot. Het is een natuurlijk onderdeel van het repertoire van de Ad-er.

Onderscheidend principe:

Het niveau binnen dit leerresultaat wordt bepaald door de mate van zelfstandigheid waarin de Ad-er zijn eigen leervraag kan formuleren. In het kader van een leven lang leren is dit een kenmerk dat bepaalt in hoeverre de afgestudeerde kan doorgroeien en ontwikkelen in de eigen rol in het werk. Het gaat daarbij om de ontwikkeling binnen de werkrol, gelet op het adaptief vermogen en flexibiliteit om in te kunnen spelen op veranderingen. De Ad-er logistiek formuleert niet alleen de leervraag, maar kan deze ook uitzetten door deze te delen met anderen en er gevolg aan te geven. Dit is een stap die laat zien dat de Ad-er in actie komt om te leren. Het bewust zijn van het eigen handelen binnen de werkrol is hierin de eerste vereiste die tijdens de opleiding wordt aangeleerd.

De Ad-er logistiek:

- kent belangen van de samenleving en handelt ethisch;
- reflecteert op zijn eigen handelen en (de uitkomsten van het) project en is in staat dit te verbeteren;
- kent de belangen van de organisatie(onderdelen) en past eigen handelen daarop aan.

De Ad-er logistiek is zich bewust van de ethische aspecten van de context waarin hij opereert en signaleert maatschappelijk, cultureel en moreel gevoelige punten en past zijn gedrag en/of adviezen hierop aan, rekening houdend met de diversiteit van stakeholders. Hij gaat zorgvuldig en discreet om met informatie over personen en/of de organisatie.

De Ad-er logistiek is in staat via de weg van reflectie zich professioneel te blijven ontwikkelen en een bijdrage te leveren aan de ontwikkeling van de organisatie en de beroepsgroep door opgedane kennis te borgen, over te dragen en te verspreiden.

### Methodisch handelen

“Theorieën en methodes uit het vakgebied selecteren en toepassen op vraagstukken uit de actuele beroepscontext.”

Studenten Ad-logistiek leren tijdens de opleiding verschillende theorieën en methoden. De verbinding naar de actuele beroepspraktijk is waar de Ad logistiek voor staat. Dat is de reden dat de aangeleerde theorieën en methodes niet op zichzelf staan, maar door de student moet kunnen worden toegepast op een vraagstuk. Het vraagstuk dat de Ad-er logistiek aanpakt is voor de beroepen op Ad-niveau een praktisch vraagstuk. De Ad-er kan de verbinding leggen tussen verschillende aangedragen theorieën en methodes om een vraagstuk dat geen standaard-oplossing kent, op te lossen.

Onderscheidend principe:

Het aantal theorieën en methodes dat de student aangeleerd heeft in zijn studie is een selectie uit de beschikbare kennisbasis van de opleiding Ad-logistiek. Het is vanzelfsprekend dat de student de theorieën en methodes kent en kan demonstreren in de context van het beroep. Het niveau wordt bepaald door de mate van bekwaamheid en reflectie op de keuzes en acties. Van studenten wordt verwacht dat ze keuzes kunnen onderbouwen.

De Ad-er logistiek:

- verzamelt (management)informatie op gebied van klanten, interne processen, financiën en leren en groeien;
- analyseert informatie en/of data en stelt een diagnose over de gevonden resultaten gerelateerd aan het eigen taakgebied;
- brengt processen, risico's en of stakeholders in kaart;
- werkt systematisch aan verbeteringen;
- gebruikt verschillende vaardigheden om systematisch te werken, te plannen, te communiceren en te verbeteren.

De Ad-er logistiek is in staat in een (multidisciplinaire) omgeving methoden en technieken van projectmanagement (en in beperkte mate op het gebied van onderzoek) te selecteren en toe te passen voor het doelgericht aanpakken van delen van organisatievraagstukken en kan daarover rapporteren.

De Ad-er logistiek is in staat om ICT-applicaties en ICT-toepassingen effectief en efficiënt in te zetten in de uitvoering van zijn professionele taken en/of toe te passen bij het verbeteren van bedrijfsprocessen.

### Onderzoekend vermogen van een Ad-er Logistiek

Vanwege het belang dat de betrokken opleidingen hechten aan een onderzoekende en kritische houding van de Ad-er Logistiek, en de nadruk die dit onderdeel vaak krijgt bij accreditaties van Ad-opleidingen, wordt dit leerresultaat wat uitgebreider toegelicht. De betrokken opleidingen zien dat onderzoeksvaardigheden ook thuishoren in de bagage van de Ad-er Logistiek. Ten opzichte van de bachelor, zal de Ad-er zich meer richten op het oplossen van problemen of het uitwerken van mogelijkheden in de praktijk, gebruikmakend van praktijkgericht onderzoek.

Het onderscheid met het bachelor niveau is dat de reikwijdte van het onderzoek beperkt is tot de context van de werkomgeving van de student en dat de onderzoeksactiviteiten zich daardoor ook op een kleine doelgroep richten. Om dit onderzoek te kunnen uitvoeren is vooral de inzet van een onderzoekende houding nodig. De opleiding Ad logistiek richt zich dus op het ontwikkelen van het onderzoekend vermogen van de student. Onderzoekend vermogen is:

- het hebben van een kritisch onderzoekende houding (reflectie);
- kennis uit onderzoek kunnen toepassen en
- het kunnen doen van onderzoek.

Met het aanleren van het onderzoekend vermogen, sluit de opleiding aan bij een gangbaar concept dat stelt dat onderwijs van hbo-opleidingen bedoeld is voor het uitoefenen van beroepen, waarin professionals concrete beroepsproducten moeten kunnen leveren en moeten functioneren in de praktijk van alledag. Door onderzoek te zien als middel om de beroepsproducten te kunnen leveren op hbo-niveau, wordt het mogelijk te bepalen in welke mate welk soort onderzoek op welk moment nodig is.



**Bijlage 4 Maatregelen die de examencommissie kan nemen bij  
onregelmatigheden waaronder fraude**

## Bijlage 4 Maatregelen die de examencommissie kan nemen bij onregelmatigheden waaronder fraude

In paragraaf 4.6.1 is bepaald dat de examencommissie maatregelen kan opleggen bij een geconstateerde onregelmatigheid, fraude of plagiaat. Bij een vermoeden van onregelmatigheden, waaronder fraude, stelt de examencommissie een onderzoek in. Uit het onderzoek moet blijken of er sprake is van fraude, plagiaat dan wel een onregelmatigheid. In bijlage 1 van de OER zijn zowel bij het begrip fraude als bij plagiaat verschijningsvormen opgenomen aan de hand waarvan de examencommissie kan vaststellen of er sprake is van fraude of plagiaat. Uit de omschrijving is af te leiden dat dit geen uitputtende lijst betreft en dat fraude of plagiaat ook andere verschijningsvormen kan hebben. Indien een vermoeden van fraude bestaat in een andere verschijningsvorm dan die welke genoemd staan in bijlage 1 OER, toetst de examencommissie de gebeurtenis aan onderstaande definitie van fraude:

*Fraude is elk handelen, nalaten, pogen, aanzetten tot of toelaten van gedrag dat het vormen van een juist oordeel over iemands kennis, inzicht of vaardigheid geheel of gedeeltelijk onmogelijk maakt.*

Als is vastgesteld dat er sprake is van een onregelmatigheid, fraude of plagiaat, bepaalt de examencommissie aan de hand van categorieën volgend uit onderstaande tabel welke maatregel passend is bij de geconstateerde onregelmatigheid.

Categorie	Maatregel
<b>Categorie 1: Onregelmatigheid</b>	
<p>a. <u>Het zich niet houden aan regels</u> Hieronder verstaan we in ieder geval ieder doen of nalaten door een student in strijd met de regels, richtlijnen en aanwijzingen met betrekking tot het afleggen van toetsen (o.a. maar niet uitsluitend de <i>Toetsregeling</i>, aanwijzingen van examinatoren of surveillanten, instructie op voorbladen van tentamens).</p> <p>b. <u>Milde vorm van plagiaat of onjuist refereren</u> Alle verschijningsvormen zoals opgenomen in Bijlage 1.</p> <p>De student handelt in strijd met deze regels, richtlijnen of aanwijzingen, maar de examinerator kan wel een goed oordeel vormen over de kennis, het inzicht, de vaardigheden en de beroepshouding van de student.</p>	<p><b>Minimaal:</b> Een waarschuwing.</p> <p><b>Maximaal:</b> Een berisping.</p> <p>Er wordt geen aantekening gemaakt in Osiris.</p>
<b>Categorie 2: Plagiaat</b>	
<p>a. <u>Plagiaat</u> Alle verschijningsvormen zoals opgenomen in Bijlage 1.</p>	<p>a. <u>Plagiaat</u> <b>Minimaal:</b> Het ongeldig verklaren van je toets.</p>

<p>b. <u>Ernstige vorm van plagiaat</u> Alle verschijningsvormen zoals opgenomen in Bijlage 1.</p>	<p><b>Maximaal:</b> Het ongeldig verklaren van je toets en het uitsluiten van deelname aan de eerstvolgende (zelfde) toets.</p> <p>b. <u>Ernstige vorm van plagiaat</u> <b>Minimaal:</b> Het ongeldig verklaren van je toets en het uitsluiten van deelname aan de eerstvolgende (zelfde) toets. <b>Maximaal:</b> Het ongeldig verklaren van je toets en het uitsluiten van deelname aan toetsen gedurende 1 jaar.</p> <p>De examencommissie kan daarnaast het College van Bestuur vragen om te beslissen dat je moet stoppen met de opleiding.</p> <p>Van de opgelegde maatregel wordt een aantekening opgenomen (FR) in Osiris</p> <p>N.B. Indien deze (ernstige) vorm van plagiaat wordt geconstateerd in een deel van een groepsopdracht, dan kan de examencommissie verschillende maatregelen opleggen aan verschillende groepsleden.</p>
<p><b>Categorie 3: Fraude</b></p>	
<p>a. <u>Fraude</u> Alle verschijningsvormen zoals opgenomen in Bijlage 1.</p> <p>b. <u>Ernstige fraude</u> Alle verschijningsvormen zoals opgenomen in Bijlage 1.</p>	<p>a. <u>Fraude</u> <b>Minimaal:</b> Het ongeldig verklaren van je toets <b>Maximaal:</b> Het ongeldig verklaren van je toets en uitsluiten van deelname aan de eerstvolgende (zelfde) toets.</p> <p>b. <u>Ernstige vorm van fraude</u> <b>Minimaal:</b> Het ongeldig verklaren van je toets en het uitsluiten van deelname aan de eerstvolgende (zelfde) toets. <b>Maximaal:</b> Het ongeldig verklaren van je toets en het uitsluiten van deelname aan toetsen gedurende 1 jaar.</p> <p>Van de opgelegde maatregel wordt een aantekening opgenomen (FR) in Osiris</p> <p>De examencommissie kan daarnaast het College van Bestuur vragen om te beslissen dat je moet stoppen met de opleiding.</p>

<b>Categorie 4: Beschikbaar stellen van materialen</b>	
Hieronder verstaan we het ongeoorloofd beschikbaar stellen van informatie en/of materialen waardoor andere studenten in de gelegenheid worden gesteld te frauderen.	<p><b>Minimaal:</b> Een berisping.</p> <p><b>Maximaal:</b> Het uitsluiten van deelname aan de eerstvolgende toets waarvoor je bent ingeschreven, of kan inschrijven.</p> <p>Van de opgelegde maatregel wordt een aantekening opgenomen (FR) in Osiris.</p>
<b>Categorie 5: Recidive</b>	
Recidive is het opnieuw plegen van een onregelmatigheid, plagiaat, fraude of beschikbaar stellen van materialen in een van de categorieën 1 tot en met 4. De tweede overtreding hoeft niet in dezelfde categorie te vallen om gezien te worden als recidive.	<p><b>Minimaal:</b> Het ongeldig verklaren van je toets, dan wel uitsluiten van deelname aan de eerstvolgende toets waarvoor je bent ingeschreven, of kan inschrijven.</p> <p><b>Maximaal:</b> Het ongeldig verklaren van je toets en het uitsluiten van deelname aan alle toetsen gedurende een periode van maximaal 1 jaar.</p> <p>Van de opgelegde maatregel wordt een aantekening opgenomen (FR) in Osiris.</p> <p>De examencommissie kan daarnaast het College van Bestuur vragen om te beslissen dat je moet stoppen met de opleiding.</p>

De examencommissie heeft bovenstaande regeling in de OER laten opnemen.

## **Bijlage 5 Overgangsregeling**



## **Bijlage 6 Examenprogramma**

Bijlage 6 OER: Examenprogramma Ad Logistiek

**Academie:** Avans Academie Associate degrees  
**Opleiding:** Ad Logistiek  
**Cohort:** 2023  
**Examen-programma:** Jaar 1

**Gebruikte afkortingen:**

OE = onderwijsseenheid, SP = studiepunten, NL = Nederlands, EN = Engels

Bij beoordeling: Cijfer = cijferbeoordeling, Woord = woordbeoordeling, VLD/NVD = voldaan/niet voldaan, NC/C = niet compensabel/compensabel.

Bij toetsvorm: BP: Beroepsproduct - PORT: Portfolio - CGI: Criteriumgericht interview - KT: Kennistoets

Code Osiris	Naam Onderwijsseenheid	SP OE	Toets				Beoordeling			Competenties							
			Toetsnaam	Taal van de onderwijs uitvoering	Toetsvorm	Taal van de toets	SP Toets	Resultaatschaal	Weging	Minimum eis Toets	1	2	3	4	5	6	
<b>Blok 1:</b>																	
AALOG-A-0002	Project 1: Analyse logistiek proces	7	Project 1: Analyse logistiek proces	NL	BP	NL	7	Cijfer	1	5,5		x		x			x
AALOG-A-0003	Warehouse & distributielogistiek 1	4	Analyse logistiek proces (intern)	NL	BP	NL	4	Cijfer	1	5,5				x		x	
AALOG-A-0004	Professionele Vaardigheden 1	2	Professionele vaardigheden 1	NL	PORT	NL	2	VLD/NVD	1	VLD			x		x		
AALOG-A-0021	Analysevaardigheden 1	2	Analysevaardigheden 1	NL	BP	NL	2	Cijfer	1	5,5						x	x
<b>Totaal studiepunten Blok 1</b>		<b>15</b>					<b>15</b>										
<b>Blok 2</b>																	
AALOG-A-0006	Project 1: Knelpuntanalyse logistiek proces	7	Project 1: Knelpuntanalyse	NL	BP	NL	7	Cijfer	1	5,5		x		x			x
AALOG-A-0007	Supply Chain Management 1	4	Analyse logistieke keten	NL	CGI	NL	4	Cijfer	1	5,5				x		x	x
AALOG-A-0008	Professionele Vaardigheden 2	2	Professionele vaardigheden 2	NL	PORT	NL	2	VLD/NVD	1	VLD			x		x		
AALOG-A-0022	Analysevaardigheden 2	2	Analysevaardigheden 2	NL	BP	NL	2	Cijfer	1	5,5						x	x
<b>Totaal studiepunten Blok 2</b>		<b>15</b>					<b>15</b>										
<b>Blok 3</b>																	
AALOG-A-0010	Project 2: Analyse logistiek proces	7	Project 2: Analyse logistiek proces	NL	BP	NL	7	Cijfer	1	5,5		x	x	x			x
AALOG-A-0011	Methodologische procesverbetering	3	LEAN	NL	KT	NL	3	Cijfer	1	5,5				x		x	x
AALOG-A-ENG0005	Engels Lezen en Luisteren	1	Engels Lezen en Luisteren	EN	KT	EN	1	Cijfer	1	5,5				x			
AALOG-A-0012	Productieplanning	2	Productieplanning	NL	BP	NL	2	Cijfer	1	5,5		x		x			x
AALOG-A-0013	Professionele Vaardigheden 3	2	Professionele vaardigheden 3	NL	CGI	NL	2	VLD/NVD	1	VLD			x		x		
<b>Totaal studiepunten Blok 3</b>		<b>15</b>					<b>15</b>										
<b>Blok 4</b>																	
AALOG-A-0023	Project 2: Logistieke procesverbetering	7	Project 2: Logistieke procesverbetering	NL	BP	NL	7	Cijfer	1	5,5		x	x	x			x
AALOG-A-0401	Interdisciplinair project	4	Interdisciplinair project	NL	BP	NL	4	VLD/NVD	1	5,5		x					
AALOG-A-ENG0003	Engels Spreken 1	1	Engels Spreken 1	EN	CGI	EN	1	Cijfer	1	5,5		x	x				
AALOG-A-0015	Project- en verandermanagement	2	Project- en verandermanagement	NL	BP	NL	2	Cijfer	1	5,5		x	x		x		x
AALOG-A-0016	Personeelsmanagement	1	Personeelsmanagement	NL	CGI	NL	1	Cijfer	1	5,5		x	x		x		
<b>Totaal studiepunten Blok 4</b>		<b>15</b>					<b>15</b>										
<b>Totaal studiepunten jaar 1:</b>		<b>60</b>					<b>60</b>										



Bijlage 6 OER: Examenprogramma Ad Logistiek

Academie: Avans Academie Associate degrees  
 Opleiding: Ad Logistiek  
 Cohort: 2022  
 Examen-programma: Jaar 1

Gebruikte afkortingen:

OE = onderwijseenheid, SP = studiepunten, NL = Nederlands, EN = Engels

Bij beoordeling: Cijfer = cijferbeoordeling, Woord = woordbeoordeling, VLD/NVD = voldaan/niet voldaan, NC/C = niet compensabel/compensabel.

Bij toetsvorm: CGI=Criteriumgericht interview - ESSAY=Essay - FB=360 Feedback - KT=Kennisstoets - ODP=Observatie in dagelijkse praktijk - OV=Onderzoeksvoorstel - PAPER=Paper - PEER=Peer-assessment - PERF=Performance assessment - PORT=Portfolio - PRC=Practicum

Code Osiris	Naam Onderwijseenheid	SP OE	Toetsnaam	Toets				Beoordeling			Competenties					
				Taal van de onderwijs uitvoering	Toetsvorm	Taal van de toets	SP Toets	Resultaatschaal	Weging	Minimum eis Toets	1	2	3	4	5	6
<b>Blok 1:</b>																
AALOG-A-0002	Project 1: Analyse logistiek proces	7	Project 1: Analyse logistiek proces	NL	RAP	NL	7	Cijfer	1	5,5	x				x	
AALOG-A-0003	Warehouse & distributielogistiek 1	4	Analyse logistiek proces (intern)	NL	WS	NL	4	Cijfer	1	5,5	x	x				
AALOG-A-0004	Professionele Vaardigheden 1	2	Professionele vaardigheden 1	NL	CGI	NL	2	VLD/NVD	1	VLD		x			x	
AALOG-A-0005	Onderzoeksvaardigheden	2	Onderzoeksvaardigheden	NL	WS	NL	2	Cijfer	1	5,5		x			x	
<b>Totaal studiepunten Blok 1</b>		<b>15</b>					<b>15</b>									
<b>Blok 2</b>																
AALOG-A-0006	Project 1: Knelpuntanalyse logistiek proces	7	Project 1: Knelpuntanalyse	NL	RAP	NL	7	Cijfer	1	5,5	x				x	
AALOG-A-0007	Supply Chain Management 1	4	Analyse logistieke keten (extern)	NL	WS	NL	4	Cijfer	1	5,5	x		x			
AALOG-A-0008	Professionele Vaardigheden 2	2	Professionele vaardigheden 2	NL	CGI	NL	2	VLD/NVD	1	VLD		x			x	
AALOG-A-0009	ICT Vaardigheden	2	Data analyse	NL	WS	NL	2	Cijfer	1	5,5		x			x	
<b>Totaal studiepunten Blok 2</b>		<b>15</b>					<b>15</b>									
<b>Blok 3</b>																
AALOG-A-0010	Project 2: Analyse logistiek proces	7	Project 2: Analyse logistiek proces	NL	RAP	NL	7	Cijfer	1	5,5		x			x	
AALOG-A-0011	Methodologische procesverbetering	3	LEAN	NL	KT	NL	3	Cijfer	1	5,5	x	x	x			
ADLOG-ENG0003	Engels Spreken 1	1	Engels Spreken 1	EN	PRS	EN	1	Cijfer	1	5,5				x	x	
AALOG-A-0012	Productieplanning	2	Productieplanning	NL	WS	NL	2	Cijfer	1	5,5	x	x	x			
AALOG-A-0013	Professionele Vaardigheden 3	2	Professionele vaardigheden 3	NL	CGI	NL	2	VLD/NVD	1	VLD					x	
<b>Totaal studiepunten Blok 3</b>		<b>15</b>					<b>15</b>									
<b>Blok 4</b>																
AALOG-A-0014	Project 2: Advies logistiek proces	7	Project 2: Proces Advies	NL	RAP	NL	7	Cijfer	1	5,5		x			x	
AALOG-A-0400	Multidisciplinair project	4	Multidisciplinair project	NL	BP	NL	4	VLD/NVD	1	VLD						
AALOG-A-ENG0005	Engels Lezen en Luisteren	1	Engels Lezen en Luisteren	EN	PERF	EN	1	Cijfer	1	5,5				x	x	
AALOG-A-0015	Project- en verandermanagement	2	Project- en verandermanagement	NL	REF	NL	2	Cijfer	1	5,5	x	x	x			
AALOG-A-0016	Personneelsmanagement	1	Personneelsmanagement	NL	WS	NL	1	Cijfer	1	5,5		x			x	
<b>Totaal studiepunten Blok 4</b>		<b>15</b>					<b>15</b>									
<b>Totaal studiepunten Jaar 1:</b>		<b>60</b>					<b>60</b>									

- 1 Analyseren
- 2 Uitvoeren
- 3 Optimaliseren
- 4 Adviseren
- 5 Professionaliseren
- 6 Samenwerken en verbinden

Bijlage 6 OER: Examenprogramma Ad Logistiek

Academie: Avans Academie Associate degrees  
 Opleiding: Ad Logistiek  
 Cohort: 2022  
 Examen-programma: Jaar 2

Gebruikte afkortingen:

OE = onderwijseenheid, SP = studiepunten, NL = Nederlands, EN = Engels

Bij beoordeling: Cijfer = cijferbeoordeling, Woord = woordbeoordeling, VLD/NVD = voldaan/niet voldaan, NC/C = niet compensabel/compensabel.

Bij toetsvorm: CGI=Criteriumgericht interview - ESSAY=Essay - FB=360 Feedback - KT=Kennisstoets - ODP=Observatie in dagelijkse praktijk - OV=Onderzoeksvoorstel - PAPER=Paper - PEER=Peer-assessment - PERF=Performance assessment - PORT=Portfolio - PRC=Practicum  
 RAP=Rapport - REF=Reflectie - SCR=Scriptie - SA=Self-assessment - VER=Verslag - VGT=Voortgangstoets - WS=Werkstuk - BP= Beroepsproduct

Code Osiris	Naam Onderwijseenheid	SP OE	Toetsnaam	Toets				Beoordeling			Competenties					
				Taal van de onderwijs uitvoering	Toetsvorm	Taal van de toets	SP Toets	Resultaatschaal	Weging	Minimum eis Toets	1	2	3	4	5	6
<b>Blok 1</b>																
AALOG-A-0017	Project 3: Analyse logistiek proces	7	Project 3: Analyse logistiek proces	NL	BP	NL	7	Cijfer	1	5,5		x	x		x	
AALOG-A-0018	Warehouse & distributielogistiek 2	3	Warehouse ontwerp	NL	BP	NL	3	Cijfer	1	5,5	x	x	x			
AA-A-KM00*	Keuzemodule 1:*	4	Keuzemodule 1:*	NL	*	NL	4	Cijfer	1	5,5	x	x	x			
AALOG-A-ENG0006	Engels schrijven	1	Engels schrijven	EN	KT	EN	1	Cijfer	1	5,5		x			x	
<b>Totaal studiepunten Blok 1</b>		<b>15</b>					<b>15</b>									
<b>Blok 2</b>																
AALOG-A-0019	Project 3: Implementatie logistiek proces	7	Project 3: Implementatie logistiek proces	NL	BP	NL	7	Cijfer	1	5,5	x	x	x	x	x	
AALOG-A-0020	Supply Chain Management 2	3	Supply chain ontwerp	NL	BP	NL	3	Cijfer	1	5,5	x	x	x			
AA-A-KM00*	Keuzemodule 2:*	4	Keuzemodule 2:*	NL	*	NL	4	Cijfer	1	5,5	x	x	x			
ADLOG-ENG0002	Engels spreken 2	1	Engels spreken 2	NL	CGI	EN	1	Cijfer	1	5,5					x	
<b>Totaal studiepunten Blok 2</b>		<b>15</b>					<b>15</b>									
<b>Blok 3/4</b>																
AALOG-A-0800	Afstuderen	30	Afstuderen	NL	BP	NL	30	Cijfer	1	5,5	x	x	x	x	x	
<b>Totaal studiepunten Blok 3/4</b>		<b>30</b>					<b>30</b>									
<b>Totaal studiepunten Jaar 2:</b>		<b>60</b>					<b>60</b>									

- 1 Analyseren
- 2 Uitvoeren
- 3 Optimaliseren
- 4 Adviseren
- 5 Professionaliseren
- 6 Samenwerken en verbinden

Bijlage 6 OER: Examenprogramma Ad-Logistiek

Academie: Avans Academie Associate degrees  
 Opleiding: Ad Logistiek  
 Cohort: 2021

Examen-programma: Jaar 1

Gebruikte afkortingen:

OE = onderwijseenheid, SP = studiepunten, NL = Nederlands, EN = Engels

Bij beoordeling: Cijfer = cijferbeoordeling, Woord = woordbeoordeling, VLD/NVD = voldaan/niet voldaan, NC/C = niet compensabel/compensabel.

Bij toetsvorm: CGI=Criteriumgericht interview - ESSAY=Essay - FB=360 Feedback - KT=Kennistoets - ODP=Observatie in dagelijkse praktijk - OV=Onderzoeksvoorstel - PAPER=Paper - PEER=Peer-assessment - PERF=Performance assessment - PORT=Portfolio - PRC=Practicum - PRS=Presentatie - RAP=Rapport -

REF=Reflectie - SCR=Scriptie - SA=Self-assessment - VER=Verslag - VGT=Voortgangstoets - WS=Werkstuk.

Code Osiris	Naam Onderwijseenheid	SP OE	Toetsnaam vertaling Engels	Toets					Hertoets onderwijs-week	Beoordeling			Competenties					
				Taal van de onderwijs uitvoering	Toetsvorm	Taal van de toets	SP Toets	Toets - onderwijsweek		Resultaatschaal	Weging	Minimum eis Toets	1	2	3	4	5	6
<b>Semester 1</b>																		
ADLOG-PWT-20	Project: Warehousing en transport	16																
	Projectplan		NL	RAP	NL	4	6(onderwijsweek 1t/m40)	19(onderwijsweek 1t/m40)	Cijfer	1	5,5				x			
	Analyse en onderbouwing		NL	RAP	NL	5	13(onderwijsweek 1t/m40)	19(onderwijsweek 1t/m40)	Cijfer	1	5,5	x				x		
	Advies en implementatieplan		NL	RAP	NL	5	16(onderwijsweek 1t/m40)	19(onderwijsweek 1t/m40)	Cijfer	1	5,5		x		x	x		
	Presentatie		NL	PRS	NL	2	18(onderwijsweek 1t/m40)	19(onderwijsweek 1t/m40)	Cijfer	1	5,5		x			x		
ADLOG-LOG1-20	Logistiek 1	8																
	Warehouse/Distributielogistiek 1		NL	WS	NL	4	7(onderwijsweek 1t/m40)	9(onderwijsweek 1t/m40)	Cijfer	1	5,5	x		x		x		
	Productielogistiek/Supply Chain Man. 1		NL	WS	NL	4	15(onderwijsweek 1t/m40)	17(onderwijsweek 1t/m40)	Cijfer	1	5,5	x		x		x		
ADLOG-OZV-20	Onderzoeksvaardigheden	2																
	Onderzoeksvaardigheden		NL	VER	NL	2	8(onderwijsweek 1t/m40)	10(onderwijsweek 1t/m40)	Cijfer	1	5,5	x		x	x			
ADLOG-PV1-21	Professionele vaardigheden 1	4																
	ICT vaardigheden		NL	PRC	NL	2	9(onderwijsweek 1t/m40)	11(onderwijsweek 1t/m40)	VLD/NVD	1	VLD	x	x		x			
	Professionele vaardigheden		NL	PORT	NL	1	17(onderwijsweek 1t/m40)	19(onderwijsweek 1t/m40)	VLD/NVD	1	VLD	x		x				
	Assessment		NL	CGI	NL	1	18(onderwijsweek 1t/m40)	20(onderwijsweek 1t/m40)	VLD/NVD	1	VLD					x		
<b>Totaal studiepunten Semester 1</b>		<b>30</b>					<b>30</b>											
<b>Semester 2</b>																		
ADLOG-PVP-20	Project: Verbeterplan productie	16																
	Projectplan		NL	RAP	NL	4	26(onderwijsweek 1t/m40)	39(onderwijsweek 1t/m40)	Cijfer	1	5,5				x			
	Analyse en onderbouwing		NL	RAP	NL	5	33(onderwijsweek 1t/m40)	39(onderwijsweek 1t/m40)	Cijfer	1	5,5	x				x		
	Advies en implementatieplan		NL	RAP	NL	5	36(onderwijsweek 1t/m40)	39(onderwijsweek 1t/m40)	Cijfer	1	5,5		x	x		x		
	Presentatie		NL	PRS	NL	2	38(onderwijsweek 1t/m40)	39(onderwijsweek 1t/m40)	Cijfer	1	5,5				x	x		
ADLOG-MNG-20	Management	6																
	Strategisch management		NL	WS	NL	2	26(onderwijsweek 1t/m40)	28(onderwijsweek 1t/m40)	Cijfer	1	5,5	x		x	x	x		
	Changemanagement		NL	WS	NL	2	28(onderwijsweek 1t/m40)	30(onderwijsweek 1t/m40)	Cijfer	1	5,5			x		x		
	Personeelsmanagement		NL	CGI	NL	2	32(onderwijsweek 1t/m40)	34(onderwijsweek 1t/m40)	Cijfer	1	5,5	x	x			x		
ADLOG-ENG0003	Engels Spreken 1	1	Engels Spreken 1	EN	PERF	EN	1	27(onderwijsweek 1t/m40)	30(onderwijsweek 1t/m40)	Cijfer	1	5,5						
ADLOG-LOG2-21	Logistiek 2	4																
	Productielogistiek 2		NL	WS	NL	2	27(onderwijsweek 1t/m40)	29(onderwijsweek 1t/m40)	Cijfer	1	5,5	x	x	x		x		
	LEAN		NL	KT	NL	2	30(onderwijsweek 1t/m40)	30(onderwijsweek 1t/m40)	Cijfer	1	5,5	x		x	x			
ADLOG-ENG0004	Engels Schrijven 1	1	Engels Schrijven 1	EN	RAP	EN	1	37(onderwijsweek 1t/m40)	39(onderwijsweek 1t/m40)	Cijfer	1	5,5	x	x	x	x		
ADLOG-PV2-21	Professionele vaardigheden 2	2																
	Professionele vaardigheden		NL	PORT	NL	1	37(onderwijsweek 1t/m40)	39(onderwijsweek 1t/m40)	VLD/NVD	1	VLD	x		x		x		
	Assessment		NL	CGI	NL	1	37(onderwijsweek 1t/m40)	39(onderwijsweek 1t/m40)	VLD/NVD	1	VLD					x		
<b>Totaal studiepunten Semester 2</b>		<b>30</b>					<b>30</b>											
<b>Totaal studiepunten jaar 1:</b>		<b>60</b>					<b>60</b>											

- 1 Analyseren
- 2 Uitvoeren
- 3 Optimaliseren
- 4 Adviseren
- 5 Professionaliseren
- 6 Samenwerken en verbinden

Bijlage 6 OER: Examenprogramma Ad-Logistiek

Academie: Avans Academie Associate degrees  
 Opleiding: Ad Logistiek  
 Cohort: 2021

Examen-programma: Jaar 2

Gebruikte afkortingen:

OE = onderwijseenheid, SP = studiepunten, NL = Nederlands, EN = Engels

Bij beoordeling: Cijfer = cijferbeoordeling, Woord = woordbeoordeling, VLD/NVD = voldaan/niet voldaan, NC/C = niet compensabel/compensabel.

Bij toetsvorm: CGI=Criteriumgericht interview - ESSAY=Essay - FB=360 Feedback - KT=Kennistoets - ODP=Observatie in dagelijkse praktijk - OV=Onderzoeksvoorstel - PAPER=Paper - PEER=Peer-assessment - PERF=Performance assessment - PORT=Portfolio - PRC=Practicum - PRS=Presentatie - RAP=Rapport -

REF=Reflectie - SCR=Scriptie - SA=Self-assessment - VER=Verslag - VGT=Voortgangstoets - WS=Werkstuk.

Code Osiris	Naam Onderwijseenheid	SP OE	Toetsnaam vertaling Engels	Taal van de onderwijs uitvoering	Toetsvorm	Toets		Toets - onderwijsweek	Hertoets onderwijs-week	Beoordeling			Competenties						
						Taal van de toets	SP Toets			Resultaatschaal	Weging	Minimum eis Toets	1	2	3	4	5	6	
<b>Semester 3</b>																			
ADLOG-PKL-19	Project: Keuzeproject logistiek	4	Projectplan	NL	RAP	NL	4	6(onderwijsweek 1t/m40)	9(onderwijsweek 1t/m40)	Cijfer	1	5,5	x						x
		5	Analyse en onderbouwing	NL	RAP	NL	5	13(onderwijsweek 1t/m40)	16(onderwijsweek 1t/m40)	Cijfer	1	5,5	x	x					x
		5	Advies en implementatie(plan)	NL	RAP	NL	5	18(onderwijsweek 1t/m40)	19(onderwijsweek 1t/m40)	Cijfer	1	5,5			x	x			
		2	Presentatie	NL	PRS	NL	2	18(onderwijsweek 1t/m40)	19(onderwijsweek 1t/m40)	Cijfer	1	5,5			x	x	x		
ADLOG-ENG0001	Engels Schrijven 2	1	Engels Schrijven 2	EN	PERF	EN	1	7(onderwijsweek 1t/m40)	10(onderwijsweek 1t/m40)	Cijfer	1	5,5			x				x
ADLOG-LOG3-19	Logistiek 3	3	Warehouse / Distributielogistiek 2	NL	WS	NL	3	7(onderwijsweek 1t/m40)	9(onderwijsweek 1t/m40)	Cijfer	1	5,5	x		x	x			x
		5	Productielogistiek/Supply Chain Man. 2	NL	WS	NL	5	14(onderwijsweek 1t/m40)	16(onderwijsweek 1t/m40)	Cijfer	1	5,5	x		x	x			
AALOG-A-0001	Persoonlijke ontwikkeling 3	2	Persoonlijke ontwikkeling	NL	PORT	NL	2	17(onderwijsweek 1t/m40)	19(onderwijsweek 1t/m40)	VLD/NVD	1	VLD						x	x
		2	Assessment	NL	CGI	NL	2	18(onderwijsweek 1t/m40)	20(onderwijsweek 1t/m40)	VLD/NVD	1	VLD	x						x
ADLOG-ENG0002	Engels Spreken 2	1	Engels Spreken 2	EN	PERF	EN	1	18(onderwijsweek 1t/m40)	20(onderwijsweek 1t/m40)	Cijfer	1	5,5				x			x
<b>Totaal studiepunten Semester 3</b>		<b>30</b>					<b>29</b>												
<b>Semester 4</b>																			
ADLOG-AFST-20	Afstudeerproject logistiek	30	Logistiek verbetertraject	NL	CGI	NL	30	37(onderwijsweek 1t/m40)	39(onderwijsweek 1t/m40)	Cijfer	1	5,5			x	x	x	x	x
<b>Totaal studiepunten Semester 4</b>		<b>30</b>					<b>30</b>												
<b>Totaal studiepunten jaar 2:</b>		<b>60</b>					<b>59</b>												

- 1 Analyseren
- 2 Uitvoeren
- 3 Optimaliseren
- 4 Adviseren
- 5 Professionaliseren
- 6 Samenwerken en verbinden

**Bijlage 6 OER: Examenprogramma Ad-Logistiek**

**Academie:** Avans Academie Associate degrees  
**Opleiding:** Ad Logistiek  
**Cohort:** 2020  
**Examen-programma:** Jaar 1

**Gebruikte afkortingen:**

OE = onderwijseenheid, SP = studiepunten, NL = Nederlands, EN = Engels

Bij beoordeling: Cijfer = cijferbeoordeling, Woord = woordbeoordeling, VLD/NVD = voldaan/niet voldaan, NC/C = niet compensabel/compensabel.

Bij toetsvorm: CGI=Criteriumgericht interview - ESSAY=Essay - FB=360 Feedback - KT=Kennistoets - ODP=Observatie in dagelijkse praktijk - OV=Onderzoeksvoorstel - PAPER=Paper - PEER=Peer-assessment - PERF=Performance assessment - PORT=Portfolio - PRC=Practicum - PRS=Presentatie - RAP=Rapport - REF=Reflectie - SCR=Scriptie - SA=Self-assessment - VER=Verslag - VGT=Voortgangstoets - WS=Werkstuk.

Code Osiris	Naam Onderwijseenheid	SP OE	Toetsnaam	Toets				Beoordeling			Competenties					
				Taal van de onderwijs uitvoering	Toetsvorm	Taal van de toets	SP Toets	Resultaat-schaal	Weging	Minimum eis Toets	1	2	3	4	5	6
<b>Semester 1</b>																
ADLOG-PWT-20	Project: Warehousing en transport	16	Projectplan	NL	RAP	NL	4	Cijfer	1	5,5						
			Analyse en onderbouwing	NL	RAP	NL	5	Cijfer	1	5,5	x				x	
			Advies en implementatieplan	NL	RAP	NL	5	Cijfer	1	5,5		x		x	x	
			Presentatie	NL	PRS	NL	2	Cijfer	1	5,5		x			x	
ADLOG-LOG1-20	Logistiek 1	8	Warehouse/Distributielogistiek 1	NL	WS	NL	4	Cijfer	1	5,5	x		x		x	
			Prod.logistiek/Supply Chain Management 1	NL	WS	NL	4	Cijfer	1	5,5	x		x		x	
ADLOG-OZV-20	Onderzoeksvaardigheden	2	Onderzoeksvaardigheden	NL	VER	NL	2	Cijfer	1	5,5	x		x	x		
ADLOG-PO1-20	Persoonlijke ontwikkeling 1	4	Persoonlijke ontwikkeling	NL	PORT	NL	3	VLD/NVD	1	VLD	x		x			
			Assessment	NL	CGI	NL	1	VLD/NVD	1	VLD					x x	
<b>Totaal studiepunten Semester 1</b>		<b>30</b>					<b>30</b>									
<b>Semester 2</b>																
ADLOG-PVP-20	Project: Verbeterplan productie	16	Projectplan	NL	RAP	NL	4	Cijfer	1	5,5				x		
			Analyse en onderbouwing	NL	RAP	NL	5	Cijfer	1	5,5	x				x	
			Advies en implementatieplan	NL	RAP	NL	5	Cijfer	1	5,5		x		x	x	
			Presentatie	NL	PRS	NL	2	Cijfer	1	5,5				x	x	
ADLOG-ENG1-20	Engels 1	2	Engels 1	EN	PERF	EN	2	Cijfer	1	5,5						
ADLOG-MNG-20	Management	6	Strategisch management	NL	WS	NL	2	Cijfer	1	5,5	x		x	x	x	
			Changemanagement	NL	WS	NL	2	Cijfer	1	5,5			x		x	
			Personeelsmanagement	NL	WS	NL	2	Cijfer	1	5,5	x	x			x x	
ADLOG-LOG2-20	Logistiek 2	3	Productielogistiek 2	NL	WS	NL	1	Cijfer	1	5,5	x	x	x		x	
			LEAN	NL	KT	NL	2	Cijfer	1	5,5	x		x	x		
ADLOG-PO2-20	Persoonlijke ontwikkeling 2	3	Multidisciplinair project	NL	PORT	NL	1	Cijfer	1	5,5	x	x		x		
			Persoonlijke ontwikkeling	NL	PORT	NL	1	Cijfer	1	5,5	x		x		x	
			Assessment	NL	CGI	NL	1	Cijfer	1	5,5					x x	
<b>Totaal studiepunten Semester 2</b>		<b>30</b>					<b>30</b>									
<b>Totaal studiepunten jaar 1:</b>							<b>60</b>									

**Bijlage 6 OER: Examenprogramma Ad LOG**

**Academie:** Avans Academie Associate degrees  
**Opleiding:** Ad LOG  
**Cohort:** 2020  
**Examen-programma:** Jaar 2

**Gebruikte afkortingen:**

OE = onderwijseenheid, SP = studiepunten, NL = Nederlands, EN = Engels

Bij beoordeling: Cijfer = cijferbeoordeling, Woord = woordbeoordeling, VLD/NVD = voldaan/niet voldaan, NC/C = niet compensabel/compensabel.

Bij toetsvorm: CGI=Criteriumgericht interview - ESSAY=Essay - FB=360 Feedback - KT=Kennistoets - ODP=Observatie in dagelijkse praktijk - OV=Onderzoeksvoorstel - PAPER=Paper - PEER=Peer-assessment - PERF=Performance assessment -PORT=Portfolio -

PRC=Practicum - PRS=Presentatie - RAP=Rapport - REF=Reflectie - SCR=Scriptie - SA=Self-assessment - VER=Verslag - VGT=Voortgangstoets - WS=Werkstuk.

Code Osiris	Naam Onderwijseenheid	SP OE	Toets					Beoordeling			Leeruitkomsten					
			Toetsnaam	Taal van de onderwijs uitvoering	Toetsvorm	Taal van de toets	SP Toets	Resultaatschaal	Weging	Minimum eis Toets	1	2	3	4	5	6
<b>Semester 3</b>																
ADLOG-PKL-19	Project: Keuzeproject logistiek	16							1	5,5						
			Projectplan	NL	RAP	NL	4	Cijfer	1	5,5		x			x	
			Analyse en onderbouwing	NL	RAP	NL	5	Cijfer	1	5,5		x	x		x	
			Advies en implementatie(plan)	NL	RAP	NL	5	Cijfer	1	5,5			x	x		
			Presentatie	NL	PRS	NL	2	Cijfer	1	5,5			x	x	x	
ADLOG-ENG0002	Engels Spreken 2	1	Engels Spreken 2	EN	PERF	EN	1	Cijfer	1	5,5						
ADLOG-LOG3-19	Logistiek 3	8														
			Warehouse/Distributielogistiek 2	NL	WS	NL	3	Cijfer	1	5,5		x		x	x	
			Productielogistiek/Supply Chain Man. 2	NL	WS	NL	5	Cijfer	1	5,5		x		x	x	
ADLOG-ENG0001	Engels Schrijven 2	1	Engels Schrijven 2	EN	RAP	EN	1	Cijfer	1	5,5						
ADLOG-PO3-19	Persoonlijke ontwikkeling 3	4														
			Multidisciplinair project	NL	VER	NL	1	VLD/NVD	1	VLD		x	x		x	
			Persoonlijke ontwikkeling	NL	PORT	NL	1	VLD/NVD	1	VLD					x	
			Assessment	NL	CGI	NL	2	VLD/NVD	1	VLD		x			x	
<b>Totaal studiepunten Semester 3</b>		<b>30</b>					<b>30</b>									
<b>Semester 4</b>																
ADLOG-AFST-20	Afstudeerproject logistiek	30														
			Logistiek verbetertraject	NL	CGI	NL	30	Cijfer	1	5,5		x	x	x	x	
<b>Totaal studiepunten Semester 4</b>		<b>30</b>					<b>30</b>									
<b>Totaal studiepunten jaar 2:</b>		<b>60</b>					<b>60</b>									

**OER 2023-2024 Ad Logistiek Afstudeerdrempel****Cohort 2022**

- 52 ECTS jaar 1 (equivalent aan BSA)

**Waaronder:**

- Onderzoeksvaardigheden(AALOG-A-0005) is behaald.
- Projecten van blok 1 tot en met 5 zijn behaald:

AALOG-A-0002	Project 1: Analyse logistiek proces
AALOG-A-0006	Project 1: Knelpuntanalyse logistiek proces
AALOG-A-0010	Project 2: Analyse logistiek proces
AALOG-A-0014	Project 2: Advies logistiek proces
AALOG-A-0017	Project 3: Analyse logistiek proces

**Achtergrond:**

Onderzoeksvaardigheden en de projecten komen ieder semester terug in de opleiding. Ze vormen een directe voorbereiding op het afstuderen.

Indien de student er niet in slaagt project blok 1 tot en met 5 succesvol af te ronden, is het onwaarschijnlijk dat de student succesvol kan afstuderen, aangezien de student niet heeft laten zien dat hij een dergelijke opdracht aankan, zelfs niet in teamverband.

Hetzelfde geldt in beginsel voor project blok 6. Het cijfer hiervan is pas vlak voor start afstuderen bekend, waardoor het onwenselijk is dat de student vlak voor start afstuderen alsnog niet aan het afstudeeproject kan beginnen; daarom is project blok 6 uitgesloten van de afstudeerdrempel.

**Achtergrond:**

Analysevaardigheden en de projecten komen ieder semester terug in de opleiding. Ze vormen een directe voorbereiding op het afstuderen.

Indien de student er niet in slaagt project blok 1 tot en met 5 succesvol af te ronden, is het onwaarschijnlijk dat de student succesvol kan afstuderen, aangezien de student niet heeft laten zien dat hij een dergelijke opdracht aankan, zelfs niet in teamverband.

Hetzelfde geldt in beginsel voor project blok 6. Het cijfer hiervan is pas vlak voor start afstuderen bekend, waardoor het onwenselijk is dat de student vlak voor start afstuderen alsnog niet aan het afstudeeproject kan beginnen; daarom is project blok 6 uitgesloten van de afstudeerdrempel.