



# Handreiking **informatiebeeld winkelgebieden** voor gemeenten

Een signaleringstool voor het creëren van  
een informatiebeeld van een winkelgebied  
ten behoeve van de aanpak van  
ondermijnende criminaliteit door gemeenten



## Handreiking **informatiebeeld winkelgebieden** voor gemeenten

Een signaleringstool voor het creëren van een informatiebeeld van een winkelgebied ten behoeve van de aanpak van ondermijnende criminaliteit door gemeenten

Dit product is ontwikkeld in opdracht en met medewerking van Taskforce-RIEC Brabant-Zeeland, in samenwerking met Avans Hogeschool (Expertisecentrum Veiligheid, Lectoraat Ondernijning) en met medewerking van Gemeente 's-Hertogenbosch.

's-Hertogenbosch, november 2021

**Disclaimer** De getoonde foto's betreffen willekeurige opnamen van winkelgebieden.

# Inhoudsopgave

---

	<b>1. Inleiding</b>	<b>4</b>
	1.1 Doel	4
	1.2 Achtergrond	4
	1.3 Informatiebeeld opbouwen	4
	1.4 Juridische verantwoording	4
	1.5 Introductie trechtermodel	5
	1.6 Toelichting trechtermodel	5
	1.7 Invultemplate in Excel	6
	1.8 Verschillen in informatiepositie	6
<hr/>		
	<b>2. Startfase</b>	<b>8</b>
	2.1 Verzamelen van signalen	8
<hr/>		
	<b>3. Informatiefase 1</b>	<b>10</b>
	3.1 Opstellen basisdataset	10
	3.2 Benodigde informatie	10
	3.3 Beschikbare indicatoren	10
	3.4 Stappenplan	11
	3.5 Toelichting indicatoren	11
	3.6 Wegingsmoment na informatiefase 1	12
<hr/>		
	<b>4. Informatiefase 2</b>	<b>14</b>
	4.1 Toevoegen van informatie uit observaties	14
	4.2 Beschikbare indicatoren	14
	4.3 Stappenplan	15
	4.4 Toelichting indicatoren	15
	4.5 Wegingsmoment na Informatiefase 2	18
<hr/>		
	<b>5. Informatiefase 3</b>	<b>20</b>
	5.1 Toevoegen van binnengemeentelijke informatie	20
	5.2 Beschikbare indicatoren	20
	5.3 Stappenplan	21
	5.4 Toelichting indicatoren	21
	5.5 Wegingsmoment na Informatiefase 3	24
<hr/>		
	<b>6. Informatiebeeld compleet</b>	<b>26</b>
<hr/>		
	<b>Bijlage I</b>	
	Lijst met SBI-codes risicobranches	27

# 1. Inleiding

## 1.1 Doel

Gemeenten hebben te maken met winkelgebieden, winkelstraten of dorpskernen waar zogenaamde ‘vitaliteitsproblematiek’ heerst, of zelfs ondermijnende criminaliteit plaatsvindt. Dit kan leiden tot problemen aangaande de fysieke en sociale kwaliteit van deze winkelgebieden en een verstoord ondernemersklimaat. Vaak zijn ondernemingen actief die een bepaald ‘onderbuikgevoel’ of ‘niet pluis gevoel’ oproepen bij burgers en professionals. Het probleem is echter dat veel gemeenten niet weten hoe zij, binnen geldende wetgeving en rekening houdend met beschikbare informatie en middelen, een informatiebeeld van zo’n gebied kunnen opbouwen. Met deze handreiking biedt Taskforce-RIEC Brabant-Zeeland een uitgewerkte signaleringstool in de vorm van een praktisch werkproces dat gemeenten helpt bij het in kaart brengen van een winkelgebied en het opwerken van (mogelijke) ondermijningssignalen. Daarnaast worden concrete handelingsperspectieven uitgewerkt in een procesbeschrijving. Waar het gaat over winkelgebied, kan ook winkelstraat of dorpskern worden gelezen.

## 1.2 Achtergrond

Taskforce-RIEC Brabant-Zeeland heeft vanuit de versterkingsgelden ondermijning de mogelijkheid aangegrepen om de lokale aanpak van ondermijnende criminaliteit een impuls te geven. Een onderdeel daarvan is het versterken van de informatiepositie van gemeenten en hen tools te bieden om ondermijnende criminaliteit effectiever te signaleren en bestuurlijk aan te pakken. In samenwerking met het lectoraat Ondermijning van Avans Hogeschool is in dit kader een toolkit ontwikkeld die zich richt op de aanpak van kwetsbare winkelgebieden en ondernemingen daarbinnen. De toolkit bestaat uit deze handreiking en een menukaart met handelingsperspectieven. Het informatiebeeld in deze handreiking wordt opgebouwd door middel van indicatoren. Alle gebruikte indicatoren zijn afkomstig uit bestaande literatuur en gesprekken met experts.



## 1.3 Informatiebeeld opbouwen

Stapsgewijs wordt een procesbeschrijving gegeven voor het opbouwen van een informatiebeeld van kwetsbare winkelgebieden en ondernemingen daarbinnen. Elke fase uit het instrument bevat een uitgewerkte set gevalideerde indicatoren die kunnen worden gemeten. De gebruiker – meestal een medewerker van de afdeling Veiligheid of Toezicht en Handhaving – kan aan de hand van de eigen beschikbare informatie en datahuishouding keuzes maken welke indicatoren hij/zij wil en kan meten<sup>1</sup> om tot het informatiebeeld te komen. De inzichten uit het opgestelde informatiebeeld van het winkelgebied kunnen indien gewenst gebruikt worden om mono interventies vanuit de gemeentelijke handhavingstaak in te zetten. Daarnaast kunnen deze inzichten gebruikt worden als onderbouwing van een signaaldocument voor een integrale casus (RIEC-casus) of als input dienen bij deelname aan een integrale casus.

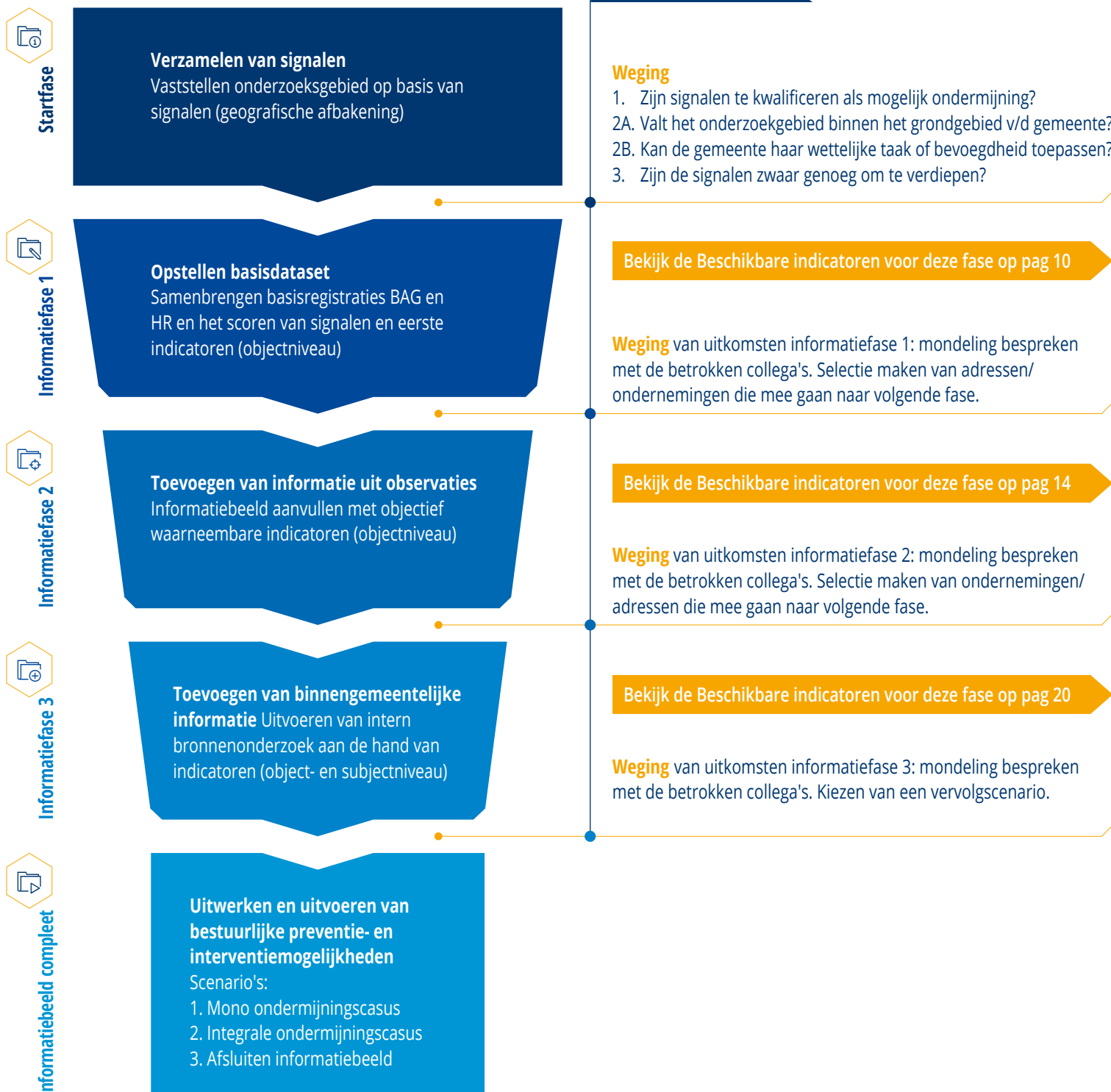
## 1.4 Juridische verantwoording

Het doel van deze handreiking is om op zorgvuldige en transparante wijze tot een informatiebeeld te komen. De getrapte manier van informatieverzameling is in lijn met het ‘Model privacy protocol binnengemeentelijke gegevensdeling’ (hierna: Model Privacy Protocol)<sup>2</sup>. Daarnaast zijn bij de totstandkoming van deze handreiking interne en externe privacy juristen betrokken die hebben meegedacht en -gelezen tijdens de totstandkoming.

<sup>1</sup> Zie in dit kader het bestand ‘Zelfscan versterken informatiepositie’ van Taskforce-RIEC Brabant Zeeland

<sup>2</sup> <https://www.rijksoverheid.nl/documenten/rapporten/2020/02/20/tk-bijlage-model-privacy-protocol-binnengemeentelijke-gegevensdeling>

## 1.5 Introductie trechtermodel



## 1.6 Toelichting trechtermodel

Het trechtermodel betreft een visuele weergave van de informatiefases die doorlopen worden bij het opstellen van het informatiebeeld van het gebied.

Het model start bij het definiëren van het onderzoeksgebied, dus het selecteren van de winkelstraat of -straten waarop een informatiebeeld gewenst is (geografische afbakening). In drie opeenvolgende informatiefases wordt daarna stapsgewijs relevante data verzameld waarmee het informatiebeeld wordt opgesteld en uitgebreid. De eerste informatiefase richt zich op informatie verkrijgbaar uit (semi-)open bronnen (object- en onderneming niveau), de tweede informatiefase op informatie die zelf wordt verzameld met behulp van observaties (object- en onderneming niveau) en de laatste informatiefase bevat het binnengemeentelijk bronnenonderzoek (object-, onderneming en subjectniveau).

Na elke fase volgt een weging van de verzamelde data. Deze weging bestaat uit een mondelinge bespreking van het voorlopige beeld dat is opgebouwd. Hierdoor ontstaat de mogelijkheid om per adres en/of onderneming te beoordelen of er een noodzaak is om deze verder te verdiepen in de volgende informatiefase, waarin aanvullende indicatoren worden getoetst. Na het wegingsmoment vallen de adressen en ondernemingen waarover weinig of geen zorgelijke signalen bestaan uit de selectie. De adressen en ondernemingen waar de indicatoren van ondermijning zich juist opstapelen gaan door naar een volgende informatiefase, waarin deze met behulp van nieuwe indicatoren verder worden verdiept. Stelregel is: hoe groter de set aan gebruikte indicatoren, des te completer het informatiebeeld wordt en er een stevige onderbouwing ontstaat voor de eventuele bestuurlijke interventies die volgen.

Afhankelijk van het ontstane informatiebeeld, wordt toegewerkt naar concrete handelingsperspectieven. Zie hiervoor de Menukaart Interventies Winkelgebieden.



## 1.7 Invultemplate in Excel

Ter ondersteuning bij het opbouwen van een informatiebeeld volgens deze handreiking is een invultemplate ontwikkeld in Excel. Er kan ook gebruikt worden gemaakt van een eigen invultemplate of een andere (analyse- of visualisatie)tool, als dat beter aansluit bij de dagelijkse werkzaamheden binnen de gemeente. Het is aan te raden om naast het invultemplate in Excel ook een geografische kaart van het gebied te maken zodat de indicatoren uit het informatiebeeld op de kaart gevisualiseerd kunnen worden. Hiervoor kan een Geografisch Informatie Systeem (GIS) worden gebruikt of daarvoor geschikte datavisualisatie software (zoals PowerBI) als dat beschikbaar is binnen de gemeente. Als wordt gesproken van het invultemplate, kan ook de eigen gekozen methode worden gelezen.

## 1.8 Verschillen in informatiepositie

Een goede informatiepositie is van belang bij het in kaart brengen, organiseren en handhaven van de openbare orde. In de praktijk blijken gemeenten te verschillen ten aanzien van de mogelijkheden waarover zij beschikken en de informatiepositie die zij hebben. Dit heeft onder andere te maken met de mate van datavolwassenheid van de organisatie, bijvoorbeeld of zij de beschikking hebben over een centrale datavoorziening zoals een Veiligheidsinformatieknooppunt (VIK), of juist niet. Iedere gemeente kan gebruik maken van de handreiking, maar de verkrijgbaarheid van de benodigde data en de beschikbare capaciteit voor zowel de observatiefase als het verwerken van de data in het invultemplate kan per gemeente verschillen. Om deze reden kiest de gebruiker voor indicatoren die gemeten kunnen worden.

# Startfase



## Verzamelen van signalen

Vaststellen onderzoeksgebied op basis van signalen (geografische afbakening)

## Check Privacy Officer

### Weging

1. Zijn signalen te kwalificeren als mogelijk ondermijning?
- 2A. Valt het onderzoeksgebied binnen het grondgebied v/d gemeente?
- 2B. Kan de gemeente haar wettelijke taak of bevoegdheid toepassen?
3. Zijn de signalen zwaar genoeg om te verdiepen?

## 2. Startfase

### 2.1 Verzamelen van signalen

In de startfase wordt een keuze gemaakt voor een onderzoeksgebied waarvan een informatiebeeld opgebouwd gaat worden. De keuze voor een gebied moet goed onderbouwd worden, zodat het verwerken van de gegevens zo zorgvuldig mogelijk gebeurt.

In principe dient het te gaan om een gebied waarover concrete signalen zijn dat er sprake is van mogelijke ondermijnende criminaliteit. Voor de definiëring van ondermijnende criminaliteit wordt aangesloten bij de kenmerken die de Afdeling advisering van de Raad van State in haar advies noemt<sup>3</sup>:

- het gaat om georganiseerde criminaliteit (zij het vooral georganiseerd in flexibele netwerken en niet zozeer in hiërarchieën),
- waarmee meestal grote hoeveelheden geld worden verdiend,
- waarbij de criminele activiteiten en de gehanteerde methodes kunnen wisselen. Zij worden bepaald door winstgevendheid en de kans om onopgemerkt te blijven,
- waarbij de grote winsten worden gebruikt om de bovenwereld te ondermijnen (witwaspraktijken, normvervaging binnen gemeenschappen en wijken, inschakeling van advocaten, accountants en notarissen),
- en waarbij de ondermijning ook dreigt door te werken naar de overheid (corruptie, aantasting van integriteit).

Signalen kunnen afkomstig zijn van:

- burgers (bijvoorbeeld via een MMA-melding of via de app Meld een Vermoeden),
- Politie,
- OM,
- eigen observatie
- collega's binnen de gemeentelijke organisatie
- een registratie vanuit de Wet kenbaarheid publiekrechtelijke beperkingen (Wkpb)
- een pandsluiting uit het recente verleden (Wet Damocles of Wet Victoria).

<sup>3</sup> Zie het rapport van de Raad van State, 'De rol van gemeenten in de bestuurlijke en integrale aanpak van ondermijning', Voorlichting van de Afdeling advisering van de Raad van State van 20 maart 2019, p. 17.



Wanneer er een opeenstapeling is van signalen in een winkelgebied, winkelstraat of dorpskern, kan dat aanleiding zijn om hiervan een informatiebeeld op te stellen. Belangrijk bij de afweging welke signalen worden meegenomen in de keuze voor een winkelgebied, zijn onderstaande vragen vanuit het Model Privacy Protocol.

**Weging 1:** Zijn de signalen te kwalificeren als mogelijk ondermijning?

**Weging 2A:** Hebben de signalen betrekking op een taak of bevoegdheid van de gemeente?

**Weging 2B:** Valt het onderzoeksgebied binnen het grondgebied van de gemeente?

**Weging 3:** Zijn de signalen zwaar genoeg om te verdiepen?

Voor de signaalanalyse (weging 1) kan gebruik worden gemaakt van de "Checklist ten behoeve van beoordelingskader ondermijning". Dit is een bijlage van het Model Privacy Protocol.

Tot slot kan met behulp van een derde weging worden bepaald of de signalen zwaar genoeg zijn om verder te onderzoeken door hier een informatiebeeld van op te stellen. Criteria hier kunnen zijn dat het signaal recent moet zijn, voldoende concreet of dat het signaal aansluit bij de uitkomst van een fenomenanalyse waar extra aandacht op nodig is. Nadat op basis van bovenstaande wegenen een winkelgebied gekozen is, kan worden gestart met Informatiefase 1.



# Informatiefase 1



Informatiefase 1

## Opstellen basisdataset

Samenbrengen basisregistraties BAG en HR en het scoren van signalen en eerste indicatoren (objectniveau)

## Check Privacy Officer

Bekijk de Beschikbare indicatoren voor deze fase - pag 10

**Weging** van uitkomsten informatiefase 1: mondeling bespreken met de betrokken collega's. Selectie maken van adressen/ ondernemingen die mee gaan naar volgende fase.

## 3. Informatiefase 1

### 3.1 Opstellen basisdataset

Van het gekozen winkelgebied kan vervolgens een informatiebeeld worden opgesteld. In de eerste fase zijn hiervoor de gegevens van de BAG (Basisregistratie Adressen en Gebouwen) en het HR (Handelsregister) van belang. Deze twee informatiebronnen vormen de basisdataset van het informatiebeeld, waarna in elke fase indicatoren zullen worden toegevoegd om het informatiebeeld te verdiepen.

Als eerste zullen aan deze basisdataset de signalen uit de Startfase als indicator worden toegevoegd. Daarna kan een keuze worden gemaakt uit de in deze fase beschikbare indicatoren onder 3.2 om het informatiebeeld uit te breiden. De te meten indicatoren in deze eerste informatiefase richten zich op informatie over de adressen en ondernemingen in het gebied.

De keuze voor indicatoren kan afhangen van de mate van beschikbaarheid en toegankelijkheid van de informatie binnen de gemeente. Zoals in de inleiding aangegeven, is de stelregel:

hoe meer indicatoren kunnen worden toegevoegd, hoe completer het informatiebeeld zal worden. Wanneer de gegevens van de BAG en/of het HR nog niet (volledig) beschikbaar zijn of niet actueel zijn, is het raadzaam om hierover contact op te nemen met de bronhouder(s) van de BAG binnen de gemeente en een informatie-adviseur of ICT-collega voor het HR.

Het is bovendien belangrijk om in elke Informatiefase overleg te hebben met de Privacy Officer binnen de organisatie. Samen met de Privacy Officer wordt namelijk bepaald of en zo ja welke gemeentelijke bronnen naar aanleiding van de signalen uit de startfase kunnen worden geraadpleegd. De Privacy Officer adviseert/bepaalt na de raadpleging van de betrokken gemeentelijke bronnen door middel van een hit/no hit-vraag, welke gegevens relevant zijn voor het signaal en dus kunnen worden verwerkt. In deze handreiking zijn de indicatoren de hit/no hit vragen. Dit is Privacy Check 1 uit het Model Privacy Protocol en zal ook in Informatiefase 2 en 3 terugkomen.

### 3.2 Benodigde informatie

Basisregistraties Adressen en Gebouwen (BAG)

Handelsregister (HR) via Kamer van Koophandel (KVK)

Lijst met risicobranches volgens SBI code (Standaard Bedrijfsindeling code), zie [bijlage I](#)

### 3.3 Beschikbare indicatoren

Naam indicator	Databron	X
1.1 Signalen uit Startfase	Startfase	
1.2 Mutaties eigenaar(s) / bestuurder(s) van onderneming	KVK	
1.3 Mutaties van ondernemingen op adres	KVK	
1.4 Branche is sterk vertegenwoordigd in winkelgebied	KVK	
1.5 Risicobranche volgens SBI code	KVK / SBI-lijst	
1.6 Oppervlakte onderneming kleiner dan 15m <sup>2</sup>	BAG	
1.7 Onlogische vestigingsplaats	KVK	
1.8 Onderneming en stichting op hetzelfde adres	KVK	
1.9 Start bedrijf medio 2020 (Covid-19 pandemie)	KVK	

### 3.4 Stappenplan

1. Stel in samenwerking met bronhouder(s) of collega's van ICT de basisdataset samen op basis van de BAG en het HR van het gekozen winkelgebied.
2. Verwerk deze basisdataset in het invultemplate.
3. Vul de basisdataset aan met de signalen uit de startfase. In het invultemplate staan voorbeelden hoe hiervan indicatoren kunnen worden gemaakt.
4. Kies de indicatoren die gescoord zullen gaan worden in Informatiefase 1 op basis van de lijst in paragraaf 3.2.
5. Voeg ook deze indicatoren toe aan het invultemplate en scoor de adressen en ondernemingen.

### 3.5 Toelichting indicatoren

1.1 Signalen uit Startfase	Startfase
De signalen die ten grondslag liggen aan de keuze voor het winkelgebied kunnen als eerste aan de basisdataset worden toegevoegd als indicator. Een adres of onderneming scoort wanneer er sprake is van een signaal. Zie het invultemplate voor een instructie hoe van een signaal een indicator kan worden gemaakt.	
<b>Score bij:</b> aanwezigheid van signaal op adres of onderneming.	
1.2 Mutaties eigenaar(s) / bestuurder(s) van onderneming	KVK
Veelvuldige eigenaars- en bestuurswisselingen kunnen duiden op onregelmatigheden waardoor een verhoogd risico op misbruik van de onderneming.	
<b>Score bij:</b> twee of meer wisselingen in de laatste vijf jaar	
1.3 Mutaties van ondernemingen op adres	KVK
Een hoge doorloop van ondernemingen op één adres is opvallend. Soms is het een gevolg van een ongunstige geografische ligging, maar er kunnen ook criminogene verklaringen zijn, zoals het zijn van een doorsluisconstructie.	
<b>Score bij:</b> twee of meer wisselingen in de laatste vijf jaar	
1.4 Branche is sterk vertegenwoordigd in winkelgebied	KVK
Wanneer zich een hoog aantal winkels uit eenzelfde soort branche in een winkelstraat bevinden kan men vraagtekens zetten bij het (economische) bestaansrecht van deze onderneming. Hierbij bestaat een verhoogde kans dat deze onderneming als dekmantel dient.	
Inschatting ambtenaar van aantal ondernemingen van een bepaalde branche in een gebied. <b>Scoren als</b> vraagtekens gezet kunnen worden bij van aanbod ten opzichte van vraag.	
1.5 Risicobranche volgens SBI code	KVK / SBI-lijst in bijlage
Specifieke branches zijn relatief gezien kwetsbaarder voor ondermijnende criminaliteit. Een lijst met SBI codes is beschikbaar waarin deze hoog risico branches worden opgesomd.	
<b>Score bij:</b> SBI-code onderneming correspondeert met SBI-code op lijst.	
1.6 Oppervlakte onderneming kleiner dan 15 m <sup>2</sup>	BAG
50m financieel rendabel te kunnen zijn heeft een onderneming een bepaalde oppervlakte nodig om producten uit te stallen of diensten te kunnen leveren. Als de totale oppervlakte van het winkelgedeelte kleiner is dan 15 m <sup>2</sup> wordt dit als risico verhogend gezien.	
Kijk in BAG naar oppervlakte per adres. <b>Score indien</b> deze kleiner is dan 15 m <sup>2</sup> .	

1.7 Onlogische vestigingsplaats	KVK
Als een onderneming zich op een afwijkende plaats vestigt, kan dit wijzen op een verhoogde mate van kwetsbaarheid van die onderneming. Een transportonderneming vestigt zich bijvoorbeeld bij voorkeur niet in een druk winkelgebied, omdat de uitvoer van de bedrijfsactiviteiten hierdoor bemoeilijkt wordt.	
<b>Scoort bij:</b> bedrijfsactiviteiten van onderneming zijn niet logisch in een winkelgebied (inschatting ambtenaar).	

1.8 Onderneming en stichting op hetzelfde adres	KVK
Als een stichting en onderneming op hetzelfde adres zijn ingeschreven, kan dit een indicatie zijn van verhoogde kwetsbaarheid aangaande criminele inmenging in de financiering van een onderneming.	
<b>Scoort bij:</b> in de KVK staan op één adres zowel een onderneming als een stichting ingeschreven.	

1.9 Start bedrijf medio 2020 (Covid-19 pandemie)	KVK
Door de coronacrisis moesten veel ondernemers hun deuren sluiten om verdere besmettingen te voorkomen. Door deze sluitingen en de onzekere toekomst met betrekking tot maatregelen die een negatief effect hebben op bestaande en nieuwe ondernemers is het niet aantrekkelijk om een nieuwe onderneming te starten.	
<b>Scoort bij:</b> datum oprichting tussen 04-2020 en 06-2021.	

### 3.6 Wegingsmoment na informatiefase 1

Na afloop van de informatiefase vindt een wegingsmoment plaats. Dit wegingsmoment is een fysiek overleg met de betrokken collega's binnen de gemeente. Een vorm hiervoor is bijvoorbeeld een Lokaal Informatie Overleg (LIO) of een signaaloverleg. In dit overleg worden de resultaten van de eerste informatiefase besproken. Welke ondernemingen en welke adressen zijn opvallend omdat zij misschien al op meerdere indicatoren positief scoren?

In het wegingsmoment kan worden besloten om een aantal ondernemingen of panden niet verder te verdiepen omdat hier geen aanleiding toe wordt gevonden. Het is echter verstandig om na deze eerste informatiefase nog zoveel mogelijk adressen en

ondernemingen mee te nemen naar Informatiefase 2 (rekening houdend met het advies van de Privacy Officer). Informatiefase 2 bestaat namelijk uit observaties in het winkelgebied. Juist de combinatie van systeeminformatie (uit Informatiefase 1) en objectief waarneembare informatie uit observaties (uit Informatiefase 2) zorgt voor een compleet informatiebeeld. Zo kan er bijvoorbeeld op een bepaald adres toch een onderneming gevestigd zijn, ondanks dat er in de basisdataset geen KvK-inschrijving bekend is op dat adres. Dit kan relevante informatie zijn om verder te verdiepen in het informatiebeeld.

De uitkomsten van dit wegingsmoment worden vastgelegd in het invultemplate. Daarna volgt Informatiefase 2.



# Informatiefase 2



Informatiefase 2

**Toevoegen van informatie uit observaties**  
Informatiebeeld aanvullen met objectief  
waarneembare indicatoren (objectniveau)

Check Privacy Officer

Bekijk de Beschikbare indicatoren voor deze fase - pag 14

**Weging** van uitkomsten informatiefase 2: mondeling bespreken met de betrokken collega's. Selectie maken van ondernemingen/ adressen die mee gaan naar volgende fase.

## 4. Informatiefase 2

### 4.1 Toevoegen van informatie uit observaties

Informatiefase 2 bestaat uit een fysieke observatieronde in het gebied op basis van een aanvullende set indicatoren (zie 4.2). Tijdens het observeren ontstaat er een eerste indruk van de fysieke staat van een gebied en mogelijk opvallende adressen en ondernemingen. De resultaten van de observatieronde worden toegevoegd aan het informatiebeeld in het invultemplate.

De observatieronde kan worden uitgevoerd door medewerkers van de afdeling veiligheid en/of toezicht en handhaving. Ter ondersteuning kan vanuit het invultemplate een overzicht worden gemaakt van alle adressen en ondernemingen in het gebied waar geobserveerd kan worden. Ook de observatie-indicatoren die zij kunnen scoren tijdens hun ronde zijn te vinden in het invultemplate.



Beide overzichten kunnen zowel op een tablet of telefoon worden bekeken en ingevuld als worden geprint en op papier worden meegenomen naar het winkelgebied.

Ook in deze fase is het belangrijk om bij de keuze van de indicatoren en het verwerken van de informatie die is opgehaald uit de observatieronde de Privacy Officer te betrekken. De Privacy Officer waarborgt de proportionaliteit en dataminimalisatie bij het opbouwen van het informatiebeeld.

### 4.2 Beschikbare indicatoren

Naam indicator	Databron	X
2.1 Bedrijfsactiviteiten wijken af van SBI in KVK	KVK + observatie	
2.2 Gebruiksdoel van het pand komt niet overeen met gebruiksdoel in de BAG	BAG + observatie	
2.3 Onderneming is actief in risicobranche	KVK + SBI-lijst + observatie	
2.4 Geen openlijke bedrijfsvoering	Observatie	
2.5 Spookonderneming	KVK + observatie	
2.6 Grootte van het pand rijmt niet met type onderneming	Observatie	
2.7 Onderneming heeft opvallende openingstijden	Observatie	
2.8 Pand heeft verhullende aspecten	Observatie	
2.9 Medewerkers stellen zich niet dienstbaar/klantgericht op	Observatie	
2.10 Producten in de winkel die er niet thuis horen	Observatie	
2.11 Geen mogelijkheid tot PIN betaling	Observatie	
2.12 Aanwezigheid wisselkoersmachine	Observatie	
2.13 Aanwezigheid Bitcoin ATM	Observatie	
2.14 Onderneming vervult sociale functie	Observatie + professional	
2.15 Opmerkelijke bedrijvigheid	Observatie + professional	
2.16 Onderneming is 'verwonderlocatie'	Observatie + professional	

### 4.3 Stappenplan

1. Onderzoek welke collega('s) capaciteit hebben om de observatieronde uit te voeren.
2. Maak samen met de observatoren een selectie van indicatoren. Houd er rekening mee dat voor het meten van sommige indicatoren het pand moet worden betreden (indicatoren 2.9-2.13).
3. Zorg voor een lijst met adressen en ondernemingen en een lijst met de geselecteerde indicatoren vanuit het invultemplate die zij kunnen meenemen op de gewenste manier (digitaal of fysiek).

### 4.4 Toelichting indicatoren

<b>2.1 Bedrijfsactiviteiten wijken af van SBI in KvK</b>	<b>KVK + observatie</b>
<p>Alle ondernemingen en rechtspersonen in Nederland dienen zich in te schrijven in het Handelsregister van de Kamer van Koophandel. Als bij de observatie ter plaatse de bedrijfsactiviteiten blijken af te wijken van wat er in het Handelsregister staat, kan dit duiden op een verhoogde kwetsbaarheid van de onderneming.</p> <p>Vergelijk de situatie ter plaatse met de KVK inschrijving op adresniveau. <b>Scoort bij:</b> situatie ter plaatse wijkt af van KVK info.</p>	
<b>2.2 Gebruiksdoel van het pand komt niet overeen met gebruiksdoel in de BAG</b>	<b>BAG + observatie</b>
<p>Wanneer het gebruiksdoel van een pand in de BAG niet rijmt met de daadwerkelijke invulling hiervan is de eigenaar in overtreding. Indien andere indicatoren ook afwijkend scoren zou hier sprake kunnen zijn van een verhoogde mate van kwetsbaarheid.</p> <p>Vergelijken gebruiksdoel BAG met het daadwerkelijke pandgebruik ter plaatse. <b>Scoort bij</b> afwijking.</p>	
<b>2.3 Onderneming is actief in risicobranche</b>	<b>KVK + SBI-lijst + observatie</b>
<p>Bij deze indicator is het van belang om te kijken of de onderneming ter plaatse als 'kwetsbare branche' gekenmerkt kan worden (zie lijst kwetsbare branches).</p> <p>Hoofdactiviteit wijkt af van die aangegeven op papier. Vergelijken SBI-code met het type onderneming ter plaatse. <b>Scoort bij</b> afwijking. Zie lijst kwetsbare branches.</p>	
<b>2.4 Geen openlijke bedrijfsvoering</b>	<b>Observatie</b>
<p>Bonafide ondernemingen willen zich profileren en hebben om die reden een openlijke bedrijfsvoering, gericht op het aantrekken van klandizie. Ondernemingen die geen open bedrijfsvoering hanteren, vallen op door 'vreemde keuzes' ten aanzien van die openheid.</p> <p><b>Scoort bij</b> (2 van 4): geen zichtbare reclame-uitingen aan buitenzijde van pand; geen uitnodigend karakter; geen sticker vereniging (branche/OV); geen contactgegevens (zoals website of telefoonnummer) zichtbaar aanwezig.</p>	



2.5 Spookonderneming	KVK + observatie
Er is sprake van een 'spookonderneming' wanneer tijdens de observatieronde een onderneming wordt aangetroffen die niet in de uitgedraaide KVK-lijst met ondernemingen staat (en ook niet terug te vinden op <a href="http://www.kvk.nl">www.kvk.nl</a> ). Er zit dan een onderneming op een adres die niet is ingeschreven in het KVK register.	
<b>Score bij:</b> Tijdens de observatie wordt op een adres een onderneming aangetroffen die niet in de KVK lijst staat.	

2.6 Grootte van het pand rijmt niet met type onderneming	Observatie
Als de grootte van het winkelpand niet strookt met de functie van de exploitatie van de onderneming is dit opvallend. Wanneer een beddenwinkel door de grootte van het pand maar twee matrassen tentoon kan stellen kunnen hier vraagtekens bij gezet worden. Er kan in dit geval een verhoogde kans zijn op crimineel gebruik van de onderneming.	
Bij observatie ter plaatse een inschatting maken of het in gebruik zijnde pand strookt met de bedrijfsactiviteiten. <b>Scoren wanneer</b> dit niet lijkt te corresponderen.	

2.7 Onderneming heeft opvallende openingstijden	Observatie
Een onderneming maakt in een 'normale situatie' gebruik van enigszins voorspelbare openingstijden, die passen bij de bedrijfsvoering. Indien een zaak vreemde openingstijden hanteert, die afwijken van wat je zou mogen verwachten bij het type onderneming, kan dit duiden op verhoogde kwetsbaarheid.	
Inschatting maken of de gehanteerde openingstijden (vaak af te lezen op of naast de entree van het winkelpand) passen bij het type onderneming en de bedrijfsactiviteiten. <b>Scoren indien</b> dit niet het geval is.	

2.8 Pand heeft verhullende aspecten	Observatie
De opbouw van een pand kan kansen bieden voor het uitvoeren van criminele activiteiten. Als het lastig vast te stellen is hoe een pand in elkaar zit, wordt het moeilijk om een gerichte controle uit te voeren op het object. De kans bestaat dat ruimtes over het hoofd worden gezien, er sprake is van verborgen ruimtes en bezoekers het pand onopgemerkt kunnen betreden of verlaten.	
Pand van binnen observeren en vervolgens van de buitenkant. Zijn er mogelijk alternatieve in- en uitgangen, afgeschermdes ruimtes. <b>Scoren indien</b> dit het geval is.	

2.9 Medewerkers stellen zich niet dienstbaar/klantgericht op	Observatie
Bonafide ondernemers hebben baat bij een klantgerichte benadering. Indien klanten die reguliere producten of diensten willen afnemen worden genegeerd, weggekeken of onheus bejegend worden kan dit duiden op verhoogde kwetsbaarheid van de onderneming.	
<b>Scoren indien</b> bij bezoek aan de winkel reageert personeel niet of onvriendelijk. Personeel reageert niet op klanten of winkel is niet vrij toegankelijk.	





2.10 Producten in de winkel die er niet thuis horen	Observatie
<p>Het is opvallend wanneer een onderneming producten verkoopt die niet logisch te verklaren zijn binnen de reguliere exploitatie. Denk hierbij bijvoorbeeld aan bouwartikelen in een winkel die volgens de profilering en exploitatievorm kleding verkoopt. Dergelijke afwijkingen in artikelen van een onderneming kunnen er op wijzen dat er niet reguliere doelen worden nagestreefd.</p>	
<p><b>Scoren indien</b> onderneming producten verkoopt die niet logisch te verklaren zijn binnen de reguliere exploitatie.</p>	
2.11 Geen mogelijkheid tot PIN betaling	Observatie
<p>In een tijd waarin alles gedigitaliseerd en geautomatiseerd is mag je verwachten dat ondernemers hun klanten de mogelijkheid bieden om hun betaling met de PIN te doen. Veel klanten beschikken niet over contante betaalmiddelen. Juist binnen het MKB kan het ontbreken van deze betaalmogelijkheid wijzen op een verhoogde kwetsbaarheid voor belastingfraude en/of witwaspraktijken.</p>	
<p><b>Scoret indien</b> onderneming geen PIN automaat tot zijn beschikking heeft.</p>	
2.12 Aanwezigheid wisselkoersmachine	Observatie
<p>Een wisselkoersmachine maakt het onder andere mogelijk om betalingen te doen in vreemde valuta. Deze machines bevinden zich geregeld op 'vreemde' plekken, zoals in belwinkels. De aanwezigheid van een wisselkoersmachine in een midden- en kleinbedrijf, kan duiden op verhoogde kwetsbaarheid van de onderneming met oog op (het faciliteren van) financiële delicten.</p>	
<p>Overveer ter plaatse of de onderneming beschikt over een wisselkoersmachine. <b>Scoret indien</b> de onderneming een wisselkoersmachine in het pand heeft staan.</p>	
2.13 Aanwezigheid Bitcoin ATM	Observatie
<p>Bitcoin en andere digitale valuta worden relatief gezien vaak gebruikt in het criminele circuit, omdat de betaling met deze valuta op anonieme wijze kan gebeuren. Dat wil zeggen buiten het zicht van reguliere banken en toezichhoudende instanties. Wanneer een midden- en kleinbedrijf een Bitcoin geldautomaat (ATM) heeft staan, kan dit duiden op een verhoogde kwetsbaarheid voor met name financiële delicten.</p>	
<p><b>Scoret indien</b> de onderneming een Bitcoin geldautomaat in het pand heeft staan.</p>	
2.14 Onderneming vervult sociale functie	Observatie + vraag aan wijkprofessional
<p>Als een onderneming een sociale functie vervult kan deze fungeren als criminele ontmoetingsplaats. Hier kunnen criminele activiteiten besproken worden en contacten gelegd worden. Ook kan illegale handel plaatsvinden.</p>	
<p><b>Scoret indien</b> sprake is van ontmoetingsplaats waar mensen om andere redenen dan het aankopen van goederen of diensten verblijven. Eventueel navragen bij wijkagent of gebiedsmanager.</p>	



### 2.15 Opmerkelijke bedrijvigheid

Observatie + vraag aan wijkprofessional

Wanneer individuen een onderneming bezoeken op opvallende tijdstippen of de bezoektijden afwijken van wat als 'normaal' gezien wordt in bepaalde branches, kan dit duiden op kwetsbaarheid van de onderneming. Het is hierbij mogelijk dat, voor of na openingstijden, toch bedrijvigheid plaatsvindt in en/of rondom de onderneming.

Deze indicator is overigens niet in één observatie te meten, maar kan wel **gescoord worden indien** een handhaver of wijkagent dit bevestigt.

### 2.16 Onderneming is 'verwonderlocatie'

Observatie + professioneel oordeel observant

Boa's of wijkagenten die actief zijn in een specifiek winkelgebied hebben kennis over wat er zich in dat gebied afspeelt. Het 'onderbuikgevoel' of het 'niet-pluis gevoel' van een dergelijke praktijkfunctionaris is vaak een professionele inschatting van het risico van een individuele onderneming of pand. Indien de indicator verwonderlocatie wordt gescoord, is het zaak om de reden hiervan expliciet te onderbouwen in de kwalitatieve analyse die volgt op de eerste informatiefase. De 'verwonderlocatie' is een oplossing voor het gegeven dat de huidige lijst met indicatoren niet limitatief is. Door nauwkeurig te beschrijven waarom een onderneming nader bekeken dient te worden kunnen nieuwe indicatoren gevormd worden en in die zin draagt deze optie ook bij aan mogelijke uitbreiding van de bestaande indicatorenset.

Tijdens de observatie kan de observant vaststellen dat de onderneming niet op specifieke indicatoren scoort, maar dat deze wel een 'niet pluis gevoel' krijgt. **Bij scoren onderbouwen waarom** dit het geval is.

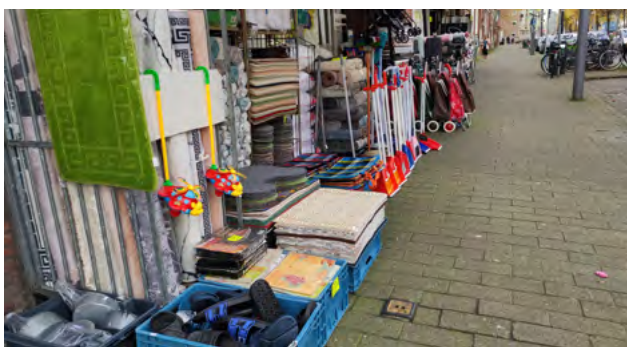
## 4.5 Wegingsmoment na Informatiefase 2

Na afloop van de Informatiefase 2 (de observatiefase) vindt weer een wegingsmoment plaats. Dit wegingsmoment is een fysiek overleg met de betrokken collega's binnen de gemeente. In dit overleg worden de resultaten van de eerste en tweede informatiefase besproken.

In het invultemplate zijn nu al veel verschillende indicatoren verwerkt. In Informatiefase 1 zijn twee basisregistraties geraadpleegd en in Informatiefase 2 zijn observaties gedaan. Juist deze combinatie van de systeeminformatie uit fase 1 en de objectief waarneembare informatie uit fase 2 is heel krachtig, zoals eerder al is aangegeven. In het overleg dat hoort bij dit wegingsmoment wordt daarom ook aanbevolen om de observant(en) en wijkprofessional(s) uit te nodigen, zodat zij de juiste duiding kunnen geven aan de verzamelde informatie.

Na de eerste twee informatiefases kan een zorgvuldige afweging worden gemaakt welke adressen en ondernemingen nog verder zullen worden verdiept op basis van hun score en de toelichtingen hierop, of omdat dit een verwonderlocatie is van de betrokkenen. Het doel van dit wegingsmoment is om een zo klein mogelijke selectie van adressen en ondernemingen mee te nemen naar Informatiefase 3, vanwege de privacygevoelige informatie die in deze fase zal worden toegevoegd aan het informatiebeeld.

Als in het invultemplate de uitkomsten van dit tweede wegingsmoment zijn verwerkt, kan Informatiefase 3 worden gestart.



## Informatiefase 3



Informatiefase 3

**Toevoegen van binnengemeentelijke informatie** Uitvoeren van intern bronnenonderzoek aan de hand van indicatoren (object- en subjectniveau)

Check Privacy Officer

Bekijk de Beschikbare indicatoren voor deze fase - pag 20

**Weging** van uitkomsten informatiefase 3: mondeling bespreken met de betrokken collega's. Kiezen van een vervolgsценario.

## 5. Informatiefase 3

### 5.1 Toevoegen van binnengemeentelijke informatie

In de derde informatiefase wordt het opgestelde informatiebeeld verdiept met behulp van indicatoren op basis van binnengemeentelijke informatie (bronnenonderzoek). Alleen de adressen en ondernemingen die zijn overgebleven na het tweede wegingsmoment worden hierin meegenomen.

De indicatoren zijn gebaseerd op informatie die bij de eigen afdeling of andere afdelingen binnen de gemeentelijke organisatie op te vragen is (zie 5.2). De Privacy Officer is hierbij betrokken om vast te stellen welke gemeentelijke bronnen mogen worden geraadpleegd en welke informatie relevant (proportioneel) wordt bevonden om te verwerken ten behoeve van het informatiebeeld. In deze fase zullen



meer persoonsgevoelige gegevens voorkomen dan in de eerdere informatiefases.

Informatie over de indicatoren uit deze fase kan weer worden verwerkt in het invultemplate. Na deze informatiefase is het informatiebeeld klaar en kunnen op basis van het informatiebeeld mogelijke handelingsperspectieven worden geformuleerd.

### 5.2 Beschikbare indicatoren

Naam indicator	Bron	X
3.1 Meerdere bestuurlijke controles op de onderneming	Interne bron(nen)	
3.2 Handhavingstraject op de onderneming (recent of lopend)	Interne bron(nen)	
3.3 Leidinggevende is herhaaldelijk niet aanwezig	Interne bron(nen)	
3.4 Aantal FTE aan leidinggevend t.o.v. openingstijden stroken niet	Interne bron(nen)	
3.5 Vergunningsaanvraag naar aanleiding van een handhavingssactie	Interne bron(nen)	
3.6 Vergunningsaanvraag is ingetrokken door aanvrager	Interne bron(nen)	
3.7 Aantal klachten of meldingen over de onderneming	Interne bron(nen)	
3.8 Onderneming niet vergunning plichtig, maar wel bekend bij de collega's van afdeling Veiligheid en/of T&H	Interne bron(nen)	
3.9 Vergunningsaanvraag doorgezet naar Bibob coördinator	Interne bron(nen)	
3.10 Er bestaat een kamerverhuur vergunning op adres maar geen BRP-inschrijving	Interne bron(nen)	
3.11 Meerdere vergunningsaanvragen en/of wisselende vergunningen op adres	Interne bron(nen)	
3.12 Dubbele verbouwing op adres in een korte periode	Interne bron(nen)	
3.13 Melding 'Meld Misdaad Anoniem' (MMA) op adres of onderneming	Interne bron(nen)	
3.14 Pandsluiting bekend op basis van wet Damocles/Victoria	Interne bron(nen)	
3.15 Aantal vergunningsaanvragen per eigenaar/bestuurder	Interne bron(nen)	
3.16 Eigenaar/bestuurder is niet woonachtig in NL of onvindbaar	Interne bron(nen)	
3.17 Jonge eigenaar van de onderneming	BRP + KVK	
3.18 Persoon heeft meerdere ondernemingen op naam staan	KVK	

### 5.3 Stappenplan

1. Maak een selectie uit de lijst met indicatoren die gemeten gaan worden op basis van de beschikbare indicatoren in paragraaf 5.2.
2. Start het interne bronnenonderzoek en vraag collega's van andere afdelingen hierbij waar nodig om hulp.
3. Verwerk de nieuwe informatie in het verwerkingsdocument.
4. Het informatiebeeld is nu compleet.

### 5.4 Toelichting indicatoren

<b>3.1 Meerdere bestuurlijke controles op de onderneming</b>	<b>Intern bronnenonderzoek</b>
<p>Een onderneming wordt gecontroleerd door de gemeente of omgevingsdienst. Wanneer na controle blijkt dat bepaalde zaken niet in orde zijn wordt er een herhaalcontrole gepland om te kijken of dit de volgende keer wel correct wordt uitgevoerd. Het is noemenswaardig wanneer een onderneming meer dan één keer een controleur over de vloer krijgt als opvolging van eenzelfde geconstateerde overtreding</p> <p>Onderneming <b>scoret wanneer</b> er gemeentelijke controles hebben plaatsgevonden.</p>	
<b>3.2 Handhavingstraject op de onderneming (recent of lopend)</b>	<b>Intern bronnenonderzoek</b>
<p>De gemeente is een handhavingprocedure gestart tegen de onderneming. Daaruit is een last onder dwangsom of bestuursdwang opgelegd. Dit om illegale activiteiten te stoppen en de onderneming te dwingen deze af te breken. Het is opmerkelijk wanneer een onderneming deze dwang opgelegd krijgt. Er is al vastgesteld dat de onderneming bezig is met illegale activiteiten en waarschuwingen negeert. Dit kan duiden op een verhoogde kans op het anders, bijvoorbeeld crimineel, gebruiken van de onderneming.</p> <p><b>Scoren indien</b> er een handhavingstraject bestaat, of heeft plaatsgevonden, op de onderneming.</p>	
<b>3.3 Leidinggevende is herhaaldelijk niet aanwezig</b>	<b>Intern bronnenonderzoek</b>
<p>Drank - en horeca ondernemingen zijn verplicht een leidinggevende aanwezig te hebben tijdens de werkuren. Ook is het opvallend wanneer de aanwezige leidinggevende niet de leidinggevende op de vergunning is. Middels contactmomenten kan er geconstateerd worden dat een leidinggevende niet aanwezig is. Wanneer uit controles blijkt dat dit herhaaldelijk optreedt is dit noemenswaardig. Het is immers verplicht een leidinggevende aanwezig te hebben in de onderneming.</p> <p><b>Scoren indien</b> bij herhaaldelijke controle de leidinggevende niet aanwezig lijkt te zijn (kan ook blijken uit eerder uitgevoerde controles).</p>	
<b>3.4 Aantal FTE aan leidinggevend en t.o.v. openingstijden stroken niet</b>	<b>Intern bronnenonderzoek</b>
<p>Drank - en horeca ondernemingen zijn verplicht een leidinggevende aanwezig te hebben tijdens de werkuren. Op het moment dat het aantal uren dat een onderneming open is niet gelijk staat aan het aantal FTE dat de leidinggevende(n) werken is dit opvallend.</p> <p>Inschatting maken of de gehanteerde openingstijden passen bij de te werken uren door de opgegeven leidinggevende. <b>Scoren indien</b> dit niet het geval is.</p>	



<b>3.5 Vergunningsaanvraag naar aanleiding van een handhavingsactie</b>	<b>Intern bronnenonderzoek</b>
Tijdens een controle is gebleken dat de onderneming wel vergunningsplichtig is, maar geen vergunning heeft. Het niet hebben van een vergunning bij een vergunningsplicht is opvallend. Er mag verwacht worden dat een onderneming zijn juridische verplichtingen op orde heeft. Er bestaat hierbij een verhoogde kans dat de onderneming niet bezig is met zijn zichtbare onderneming maar deze mogelijk gebruikt als frontstore.	
Onderneming <b>scoort wanneer</b> een vergunningsaanvraag is gedaan na constatering van onregelmatigheden door ambtenaar.	
<b>3.6 Vergunningsaanvraag is ingetrokken door aanvrager</b>	<b>Intern bronnenonderzoek</b>
Zodra een persoon een vergunning aanvraagt, doet deze dit vaak bewust en met een gegronde reden. Indien een vergunningsaanvraag wordt ingetrokken kan dit een signaal zijn dat deze niet rechtmatig wordt aangevraagd. Dit wijst op een verhoogde kans op het anders (crimineel) gebruiken van de onderneming dan waar deze voor bedoeld is.	
<b>Scoort indien</b> de aanvrager van een vergunning deze aanvraag intrekt.	
<b>3.7 Aantal klachten of meldingen over onderneming</b>	<b>Intern bronnenonderzoek</b>
Burgers hebben de mogelijkheid om bij de gemeente een melding of klacht in te dienen die betrekking heeft op een onderneming. Een klacht of melding van burgers kan aanleiding geven tot het doen van onderzoek naar overtredingen en/of strafbare feiten. Hiermee geeft een klacht of melding een indicatie van onregelmatigheden.	
Onderneming <b>scoort wanneer</b> er een of meerdere meldingen of klachten over de onderneming bekend zijn bij de desbetreffende afdelingen.	
<b>3.8 Onderneming niet vergunning plichtig, maar wel bekend bij de collega's van afdeling Veiligheid en/of T&amp;H</b>	<b>Intern bronnenonderzoek</b>
Wanneer een onderneming niet vergunning plichtig is volgens de APV, heeft deze geen toestemming nodig tot het verrichten van bedrijfsactiviteiten waar extra voorwaarden aan gesteld zijn. Wanneer deze onderneming niet verplicht is tot het aanvragen van een vergunning, maar wel bekend is bij de collega's van afdeling Veiligheid en/of T&H, kan dit wijzen op het uitvoeren van bedrijfsactiviteiten die niet rijmen met de geregistreerde activiteiten. Een afwijkende bedrijfsactiviteit dan dat de onderneming profileert is opvallend en kan wijzen op mogelijke malafide activiteiten.	
Onderneming <b>scoort wanneer</b> deze geen vergunningsplicht heeft, maar wel bekend is bij de collega's van afdeling Veiligheid en/of T&H	
<b>3.9 Vergunningsaanvraag doorgezet naar Bibob coördinator</b>	<b>Intern bronnenonderzoek</b>
Iedere vergunningaanvraag bij de afdeling VTH doorloopt een lichte Bibob-toetsing. Zodra deze toetsing reden geeft om een zwaardere toetsing door te voeren, wordt deze aanvraag doorgegeven aan de Bibob-coördinator. Het doorzetten van een aanvraag voor een zwaardere Bibob-toetsing is een signaal van mogelijk misbruik van de aangevraagde vergunning. Het doorzetten van een vergunningsaanvraag naar de Bibob-coördinator is dan ook een indicator van mogelijke ondermijnende criminaliteit.	
Onderneming <b>scoort wanneer</b> er een vergunningsaanvraag is doorgezet naar de Bibob-coördinator.	
<b>3.10 Er bestaat een kamerverhuur vergunning op adres maar geen BRP-inschrijving</b>	<b>Intern bronnenonderzoek</b>
Veel bedrijfspanden in winkelstraten hebben meerdere gebruikslagen. Deze gebruikslagen worden soms als opslag gebruikt maar kunnen ook verhuurd worden als woning. Wanneer een ondernemer/eigenaar een bovenverdieping als woning wil verhuren dient hier een vergunning voor worden aangevraagd. Zodra een pand deze vergunning heeft, maar hier geen gebruik van maakt is dit opvallend.	
Onderneming <b>scoort wanneer</b> er een kamerverhuurvergunning op locatie bestaat, maar er geen inschrijvingen zijn vastgelegd.	

<b>3.11 Meerdere vergunningsaanvragen en/of wisselende vergunningen op locatie</b>	<b>Intern bronnenonderzoek</b>
<p>Wijzig de exploitatievorm, rechtsvorm of inrichting van een onderneming, dan moet een nieuwe exploitatievergunning of een wijziging van een bestaande aangevraagd worden. Het aanvragen van een nieuwe vergunning op eenzelfde adres is daarbij nodig om de exploitatie van de onderneming te mogen voeren. Meerdere aanvragen van een vergunning op eenzelfde adres is hierbij een indicator van mogelijke malafide exploitatie.</p>	
<p>Onderneming <b>scoort wanneer</b> er meerdere vergunningen of vergunningswijzigingen zijn te herleiden tot dezelfde bedrijfslocatie.</p>	
<b>3.12 Dubbele verbouwing op adres in een korte periode</b>	<b>Intern bronnenonderzoek</b>
<p>Wanneer een onderneming vaker dan één keer in een korte tijd gaat verbouwen, is dit een opvallende gebeurtenis. Vaak zijn verbouwingen aanzienlijke investeringen, doordat deze naast de gemaakte bouwkosten ook een derving in de omzet veroorzaakt. Bijvoorbeeld wanneer de zaak moet sluiten, door het verplaatsen van muren. Het is dan ook niet aantrekkelijk voor ondernemingen om meerdere verbouwingen in een korte periode te realiseren. Wanneer dit wel gebeurt bestaat er een verhoogde kans dat de verbouwingen een ander doeleinde dienen.</p>	
<p>Onderneming <b>scoort wanneer</b> er tijdens observatie wordt vastgesteld dat er twee (of meer) verbouwingen in korte periode hebben plaatsgevonden. Dit kan in het systeem bekrachtigd of ontkracht worden door twee (of meer) opeenvolgende verbouwingaanvragen/meldingen.</p>	
<b>3.13 MMA melding op adres of onderneming</b>	<b>MMA</b>
<p>Indien een MMA melding op een onderneming of pand waar deze is gevestigd is gedaan, is dit een signaal dat er verhoogde kans op malafide activiteiten is.</p>	
<p>Opvragen MMA melding. <b>Scoort bij</b> een melding.</p>	
<b>3.14 Pandsluiting bekend op basis van de wet Damocles/Victoria</b>	<b>Intern Bronnenonderzoek</b>
<p>Een pand dat gesloten is onder wet Damocles of wet Victoria, heeft mogelijk specifieke eigenschappen die het aantrekkelijk maakt voor crimineel gebruik. Uit de praktijk blijkt dat panden waar al eens verdovende middelen geproduceerd of opgeslagen zijn, vaker voor malafide doeleinden gebruikt worden en dus een verhoogd risico vormen op soortgelijke problematiek in de toekomst.</p>	
<p><b>Scoort indien</b> er pandsluitingen in het kader van wet Damocles of wet Victoria op het pand geregistreerd zijn.</p>	
<b>3.15 Aantal vergunningsaanvragen per eigenaar/bestuurder</b>	<b>Intern bronnenonderzoek</b>
<p>Het aantal vergunningen op naam van een persoon kan inzicht geven in het aantal (nieuwe) ondernemingen welke een persoon start. Voor sommige grote ondernemers is dit iets wat mogelijk met enige regelmaat gebeurt. Ondanks dat is het opvallend te noemen wanneer een persoon veel vergunningen aanvraagt in een tijdsbestek van 10 jaar, het maximum aantal jaar wat teruggekeken kan worden in het VTH-systeem.</p>	
<p>Inschatting maken of het aantal vergunningsaanvragen afwijkend is van de norm (inschatting ambtenaar). <b>Scoren indien</b> dit het geval is.</p>	
<b>3.16 Eigenaar/bestuurder is niet woonachtig in NL of onvindbaar</b>	<b>Intern bronnenonderzoek</b>
<p>Wanneer de ondernemer niet in Nederland woonachtig is, maar wel een onderneming hier exploiteert is dit opvallend. Hierdoor is er een verhoogd risico op malafide activiteiten.</p>	
<p>Onderneming <b>scoort wanneer</b> de ondernemer niet woonachtig in Nederland of onvindbaar is.</p>	

3.17 Jonge eigenaar van de onderneming	BRP + KVK
Om een onderneming te starten heb je meestal de nodige ervaring nodig en daarnaast een bijbehorend startkapitaal. In deze context is het opvallend wanneer een jonge persoon een onderneming op zijn of haar naam heeft staan. Dit verhoogt de kwetsbaarheid van de onderneming met oog op ondermijnende criminaliteit.	
<b>Scoren indien</b> de eigenaar van de onderneming 25 jaar of jonger is.	

3.18 Persoon heeft meerdere ondernemingen op naam staan	KVK
Het is opvallend als één natuurlijk of rechtspersoon meerdere ondernemingen op zijn of haar naam heeft staan. De persoon kan gebruikt worden als katvanger. Het doel hiervan is de werkelijke eigenaar buiten beeld van autoriteiten te houden.	
<b>Scoren indien</b> de eigenaar van de onderneming meer dan één onderneming op zijn of haar naam heeft staan.	

## 5.5 Wegingsmoment na Informatiefase 3

Nu het informatiebeeld klaar is, kunnen de uitkomsten nog een laatste keer worden gewogen. Dit gebeurt wederom in een fysiek overleg met de betrokken collega's. Concreet gaat

het in dit wegingsmoment om de vraag of de signalen op basis van het informatiebeeld voldoende zijn bevestigd om door te gaan met het onderzoek.

In dit wegingsmoment wordt besloten tot een van onderstaande scenario's:

### Scenario 1

#### Mono ondermijningscasus:

De signalen en de informatie uit het informatiebeeld duiden mogelijk op ondermijnende criminaliteit. Er zijn bestuurlijke interventiemogelijkheden binnen de gemeente en er wordt een mono-casus vastgesteld.

### Scenario 2

#### Integrale ondermijningscasus:

Er lijkt op basis van de signalen en de informatie uit het informatiebeeld sprake van mogelijk zware en georganiseerde ondermijnende criminaliteit waarvoor een integrale aanpak gewenst is. De gemeente dient dan een signaaldocument in bij het RIEC en er wordt in overleg met de integrale partners (Politie, OM, Belastingdienst) een integrale casus vastgesteld.

### Scenario 3

#### Afsluiten informatiebeeld:

Er lijkt op basis van de signalen en de informatie uit het informatiebeeld geen sprake van ondermijnende activiteiten te zijn. Het informatiebeeld wordt afgesloten zonder dat er een interventie vanuit het ondermijningsteam op volgt. Eventuele andere inzichten uit het informatiebeeld die betrekking hebben op een of meerdere andere onderdelen van de gemeente kunnen mono- of multidisciplinair worden opgepakt. De regie en uitvoering van deze casuïstiek of interventie(s) ligt bij de betreffende gemeentelijke onderdelen. Het ondermijningsteam is hier verder niet meer bij betrokken.

Als er een keuze is gemaakt voor een bepaald scenario, kan dat in werking worden gezet. In het volgende hoofdstuk zullen de scenario's 1 en 2 verder worden toegelicht.



# Informatiebeeld compleet



Informatiebeeld compleet

## Uitwerken en uitvoeren van bestuurlijke preventie- en interventiemogelijkheden

Scenario's:

1. Mono ondermijningscasus
2. Integrale ondermijningscasus
3. Afsluiten informatiebeeld

## 6. Informatiebeeld compleet

### 6.1 Scenario 1

#### Mono ondermijningscasus

Als scenario 1 wordt gekozen, wordt er een mono ondermijningscasus gestart. De signalen en het informatiebeeld wijzen erop dat er sprake kan zijn van ondermijning in het gebied. Het gemeentelijk casusoverleg of LIO (Lokaal Informatie Overleg) wordt ingericht met betrokken collega's van de gemeentelijke onderdelen waar sprake is van een relevante hit in het informatiebeeld, ofwel: waar een of meerdere indicatoren positief hebben gescoord op een adres of onderneming. De regie van dit overleg ligt bij het ondermijningsteam.

Voorafgaand aan het gemeentelijk casusoverleg voer de Privacy Officer opnieuw een privacy check uit (Privacy Check 2A). In deze check wordt vastgesteld of en zo ja, welke gegevens uit het informatiebeeld mogen worden gedeeld met welk gemeentelijk onderdeel of gemeentelijke onderdelen ten behoeve van het bepalen van de verdere aanpak.

In het gemeentelijk casusoverleg wordt vervolgens een (gezamenlijke of opeenvolgende) aanpak bepaald, waarin duidelijk is gemaakt welke concrete interventies en bevoegdheden de gemeente wil inzetten en welke binnengemeentelijke gegevensuitwisseling daarvoor nodig is. De Privacy Officer controleert ten slotte welke binnengemeentelijke gegevensuitwisseling nodig is voor het verwezenlijken van die aanpak en of dat toelaatbaar is (Privacy Check 2B).



### 6.2 Scenario 2

#### Integrale ondermijningscasus

Als op basis van de signalen en de informatie uit het informatiebeeld blijkt dat er sprake is van mogelijk georganiseerde criminaliteit waarvoor de partners in het RIEC-samenwerkingsverband nodig zijn, dan wordt op basis van de signalen uit het winkelgebied en het opgestelde informatiebeeld een signaaldocument opgesteld vanuit de gemeente.

Het signaaldocument is een waarborging van het RIEC-convenant en wordt vormgegeven door een invulformulier welke door één of meerdere convenantpartners wordt aangedragen bij de stuurgroep<sup>4</sup>. In dit document vult de aandrager van het signaal zijn grondslag in. Hierin wordt onder andere een omschrijving van het signaal, het beoogde effect of doel en de overtreden wet- en regelgeving geformuleerd. Afhankelijk van de aard en omvang van het signaal/de signalen wordt er gekozen voor een handhavingsknelpunt of een integrale casusaanpak.

De behoefte aan hulp vanuit de RIEC-partners kan overigens ook vanuit een mono-casus ontstaan. Dit gebeurt wanneer na herhaaldelijk bestuurlijk interveniëren niet het gewenste resultaat kan worden bereikt.

<sup>4</sup> Stuurgroep, voluit regionale stuurgroep-RIEC, is een groep afgevaardigden waarin alle convenantpartners vertegenwoordigd zijn. Zij geven vorm aan de invulling van een HHK en beoordelen ingediende signaaldocumenten.

## Bijlage I Lijst met SBI-codes risicobranches

Risicobranche(s)	SBI-code
Arbeidsbemiddeling; Huishoudelijk werk	7810-78201
Belwinkel	6190
Beveiligingsbedrijf	8010-8030
Edelstenen- en goudhandel	3212
Haarverzorging	96021
Horeca	5590-56102
Juwelier	4648, 4777, 9525
Klusbedrijf	4311-4399
Nachtwinkel en supermarkt	4711
Nagelstudio; Beautybranche	96022
Reiniging- en schoonmaakbranche	8129, 8121
Telefoon- en computerreparatie	9511-9524, 9529
Sauna; Zonnestudio; Baden; Massage	9604
Shisha Lounge	5630
Smartshop; Coffeeshop	47299
Spy shop	4741
Tattooshop; ZP-prostitutie; Escortservice; Bordeel	9609
Taxibranche	4932
Telefoonwinkel	4742
Wassalon; Wasserette	96013
Detailhandel schotelantennes	47431
Reisbureau	7911-7912
Souvenirwinkel	47789
Winkel in antiek	47791

Het invultemplate bevat de exacte SBI-omschrijving en SBI-code uit het handelsregister om te gebruiken bij het scoren van de indicatoren in het informatiebeeld.

Oktober 2021.

## Contact

[informatiebeeld@taskforce-riec.nl](mailto:informatiebeeld@taskforce-riec.nl)